

ÖZ DEĞERLENDİRME ÖLÇÜTLERİ

0.1-PROGRAMA AİT BİLGİLER

Afyon Kocatepe Üniversitesi Maliye Bölümü gerek kamu kesiminin gerekse özel sektörün mali konularda yetişmiş insan ihtiyacını karşılamak amacıyla 1974 yılında kurulmuş, ülkemizin en eski ve köklü maliye bölümlerinden birisidir. Üstlenmiş olduğu çağdaş misyon ve vizyona uygun olarak, alanında ciddi başarılarla imza atmış birçok bürokrat, akademisyen ve özel girişimcilerin yetişmesini sağlayan Maliye Bölümü, halen deneyimli ve bilimsel açıdan kendini ispatlamış akademik kadrosuyla, evrensel üniversite kültürüne uygun olarak, akademik disiplin ve kalite anlayışı içinde saygın maliyeciler yetiştiren başarılı bir eğitim kurumudur.

Maliye bölümleri, öncelikle devletin mali personel ve uzman ihtiyaçlarını karşılama amacıyla kurulmuştur. Bu bölümde, kamu ve özel sektörde, mali konulardaki uzman/ara eleman gereksinimini karşılayabilecek nitelikli maliyecilerin yetiştirilmesi; Maliye Bilimi ile yakından ilgili İktisat, Hukuk, Sosyoloji, Siyasi ve İdari Bilimler ve diğer alanlara ait temel bilgi ve becerilerin elde edilmesi; Bilginin, ihtisasın, tecrübenin önem kazandığı bir dönemde ve daha rahat yaşayabilmek için daha fazla çalışmanın gerekli olduğu çağımızda, mali bilgilerle donatılmış ve bu bilgileri uygulayabilen öğrencilerin yetiştirilmesini sağlamak; Mali konularla ilgili gelişmeleri takip etmek, mali konularda tüm çevre ile bilgi alışverişinin sağlanmasına yardımcı olmak; Öğrencilere; maliye teorilerini anlamalarını, hatta bu teorileri gerçek dünyaya uygulamada anlaşılmasını kolaylaştıracak nitel ve nicel metotların eğitimi verilmesi; Öğrencilerin mali konularda bilgilendirilmesi, görüş bildirebilmeleri ve sorunlar karşısında pratik çözümler üretebilmesi; Bilimsel danışmanlık hizmetinin yerine getirilmesini amaçlamaktadır. Maliye Bölümünde bulunan dört anabilim dalı şunlardır:

1. Mali Hukuk,
2. Bütçe ve Mali Planlama,
3. Maliye Teorisi,
4. Mali İktisat.

Bölüm mezunları; üniversitelerde öğretim elemanı olarak, Maliye ve İçişleri Bakanlığı, Hazine Müsteşarlığı, Gümrük Bakanlığı, Merkez Bankası, Kamu İktisadi Teşebbüsler, mahalli idareler, Sayıştay yanında bankalarda ve özel sektörün değişik kuruluşlarında çalışabilir. Ayrıca büro açarak serbest de çalışabilmektedir. Maliye programında, maliye konusunda çalışacak ara insan gücü yetiştirmek amacıyla eğitim yapılır. Mezunlar, devlet sektöründe özellikle Maliye ve Gümrük Bakanlıklarında ve çeşitli kamu kurumlarında çalışma imkânına sahiptirler. Bunun yanında maliye lisans mezunları, özel sektöre ait kuruluşların mali birimlerinde çalışabilecekleri gibi serbest de çalışabilirler. Bu çerçevede kamu ve özel sektörde çalışma alanlarının ve iş bulma olanaklarının gelişmesi mesleğin geleceği için umut vericidir. Alanında uzman öğretim elemanlarıyla eğitim öğretim hizmeti vermeye devam eden maliye bölümü, öğrencilerini geleceğe hazırlama konusunda hassasiyetle çalışmalarını sürdürmektedir.

Maliye Bölümü hakkında detaylı bilgiye bölüm web sayfasından <https://maliye.aku.edu.tr> ve Bologna bilgi sistemi içerisinde yer alan program hakkında kısmından <https://obs.aku.edu.tr/oibs/bologna/index.aspx?lang=tr&curOp=showPac&curUnit=02&curSunit=204> ulaşılabilir.

1-ÖĞRENCİLER

1.1-Programa kabul edilen öğrenciler, programın kazandırmayı hedeflediği çıktıları (bilgi, beceri ve davranışları) öngörülen sürede edinebilecek altyapıya sahip olmalıdır. Öğrencilerin kabulünde göz önüne alınan göstergeler izlenmeli ve bunların yıllara göre gelişimi değerlendirilmelidir.

1.1.1. Programa hangi nitelikte öğrenci kabul edildiğini açıklayınız. Son beş yılda programa alınan hazırlık sınıfı öğrencisi (varsa), program öğrencisi ve mezun sayılarını gösteren Tablo 1.1'i doldurunuz.

Tablo 1.1. Programa Alınan Öğrenci ve Programdan Mezun Sayıları

Öğrenci / Mezun	2018-2019	2019-2020	2020-2021	2021-2022	2022-2023
Hazırlık Öğrencisi	-	-	-	-	15
Öğrenci	752	574	598	451	507
Mezun	208	255	185	232	84

Afyon Kocatepe Üniversitesi, İktisadi ve İdari Bilimler Fakültesi Maliye Bölümü Birinci (Örgün) Öğretim ve İkinci Öğretim Programlarına öğrenci kaydı, Öğrenci Seçme ve Yerleştirme Merkezi (ÖSYM) tarafından uygulanan merkezi sınav sonuçlarına göre yapılmaktadır. ÖSYM tarafından yapılan sınav sonuçlarına göre bölümümüze yerleştirilen öğrencilerin kesin kayıtları, Yüksek Öğretim Kurulu (YÖK), ÖSYM ve Rektörlük tarafından belirlenen ilkeler (2547 Sayılı Yüksek Öğretim Kanununun Eğitim ve Öğretim ile ilgili Yükseköğretime Giriş Maddeleri) uyarınca istenen belgelerle, her yıl belirlenen ve ilan edilen tarihlerde, Öğrenci İşleri Daire Başkanlığı tarafından yürütülmektedir. Kayıt için zamanında başvurmayan veya gerekli belgeleri zamanında sağlamayan öğrenciler kayıt hakkını kaybetmektedirler. Kayıt için sunulan belgelerde eksiklik veya tahrifat olduğunun belirlenmesi, öğrencinin başka bir yükseköğretim kurumuna kayıtlı olması veya başka bir yükseköğretim kurumundan çıkarma cezası almış hallerinde, kesin kayıt yapılmış olsa bile kayıt iptal edilmektedir. Ayrıca öğrenciler kayıt işlemlerini kendileri E devlet üzerinden gerçekleştirebilmektedirler. Yabancı öğrencilerin bölüme kabulü "Afyon Kocatepe Üniversitesi Uluslararası Öğrenci Kabul Yönergesi" Esaslarına göre yapılmaktadır.

Programdaki öğrenci sayılarına ve mezun sayılarına ilişkin veriler kanıtta yer alan tabloda verilmektedir.

1.1.2. Tablo 1.2'e son beş yılla ilişkin kontenjanları, programa yeni kayıt yaptıran öğrencilerin sayılarını, giriş puanlarını ve başarı sırasını yazınız.

Tablo 1.2 Lisans Öğrencilerinin Giriş Derecelerine İlişkin Bilgi

Akademik Yıl ¹	Kontenjan	Kayıt Yaptıran Öğrenci Sayısı	Giriş Puanı		Giriş Başarı Sırası		Yerleşime puan türü
			En yüksek	En düşük	En yüksek	En düşük	
2022-2023	82 (NÖ) 41(İÖ)	79(NÖ) 37(İÖ)	-	247,9239 1 224,7591 2	-	903.353 1.219.89 0	EA
2021-2022	82 (NÖ) 41(İÖ)	18(NÖ) 1(İÖ)	283,4483 2 -	208,2106 9 226,2218 4	207.57 5 -	583.191 552.321	EA
2020-2021	93 (NÖ) 41(İÖ)	93(NÖ) 41(İÖ)	286,7483 6 308,5119 0	239,9154 8 226,0456 9	352.21 4 257.93 8	667.623 803.611	EA
2019-2020	103 (NÖ) 41(İÖ)	103(NÖ) 41(İÖ)	290,9811 6 217,9533 6	237,9634 4 217,9533 6	273.09 2 646.56 3	638.981 799.324	EA
2018-2019	103 (NÖ) 103 (İÖ)	103(NÖ) 17(İÖ)	304,0542 9 253,6149 6	217,8793 4 -	174.46 7 421.80 4	709.964 -	EA

¹İçinde bulunulan yıl dahil, son beş yıl için veriniz.

1.1.3. Kontenjanlar ve programa kabul edilen öğrenci sayılarıyla bu öğrencilerle ilgili göstergelerin yıllara göre değişiminin bir değerlendirmesini veriniz. Programa kabul edilen öğrencilerin, programın kazandırmayı hedeflediği çıktılarını (bilgi, beceri ve davranışları) öngörülen sürede edinebilecek altyapıya ne düzeyde sahip olduklarının bir değerlendirmesini veriniz.

Tablo 1.2’de eğitim-öğretim yılı itibariyle Maliye bölümüne ayrılan kontenjan sayısı, bölüme kayıt yaptıran öğrenci sayısı ve bu öğrenciler arasında giriş puanı en yüksek öğrenci ve en düşük öğrenci puanı ve sıralaması yer almaktadır. Tablo incelendiğinde 2021-2022 eğitim öğretim dönemi hariç diğer dönemlerde kontenjan sayılarının neredeyse tamamında %100 doluluk oranına ulaşılmıştır.

1.1.4. Programa kabul edilen öğrenciler için hazırlık sınıfı varsa, bu uygulamayla ilgili düzenlemeleri açıklayınız ve program öğrencilerinin hazırlık sınıfındaki başarı durumuna ilişkin istatistiksel bilgi veriniz. Bu amaçla tablo kullanabilirsiniz.

Maliye bölümünün kuruluşundan itibaren zorunlu olarak verilen İngilizce hazırlık sınıfı uygulaması, 2014-2015 eğitim-öğretim yılından itibaren isteğe bağlı İngilizce hazırlık sınıfı olarak uygulanmaktadır. 2004 yılında kurulan Üniversitemiz Yabancı Diller Yüksekokulu’nda iki dönem süren yoğun bir İngilizce hazırlık eğitimi desteğiyle eğitim verilmektedir. Bu programda eğitimciler okuma, yazma, dinleme ve konuşma becerilerine yoğunlaşmakta ve dersler haftalık 30 saat üzerinden 18-20’şer kişilik sınıflarda teknolojik imkânlardan yararlanılarak yürütülmektedir.

Program sonunda Avrupa Ortak Çerçeve Programı ve Türkiye Yükseköğretim Yeterlilikler Çerçevesi kapsamında öğrencilerimizin B2 seviyesine ulaşması hedeflenmektedir. İngilizce Hazırlık Yeterlilik Sınavları yılda iki kez yapılmaktadır. Yıl içinde genel başarı not ortalamaları 60 ve üzerinde olan öğrenciler, bahar yarıyılı sonunda yapılacak olan yeterlilik (muafiyet) sınavına girebilmekte ve bu sınavdan da 60 almaları halinde kendilerine başarı sertifikası verilmektedir. Hazırlık sınıfı ile ilgili genel bilgilere <https://aku.edu.tr/adaybilgi/hazirlik.html> bağlantısından ulaşılabilir.

1.2-Yatay ve dikey geçişle öğrenci kabulü, çift ana dal, yan dal ve öğrenci değişimi uygulamaları ile başka kurumlarda ve/veya programlarda alınmış dersler ve kazanılmış kredilerin değerlendirilmesinde uygulanan politikalar ayrıntılı olarak tanımlanmış ve uygulanıyor olmalıdır.

Maliye Bölümü yatay geçiş ve dikey geçiş hakkı kazanan öğrencilerin intibak işlemleri bölüm yatay geçiş ve muafiyet komisyonu tarafından yapılmaktadır. Bölüm yatay geçiş komisyonu tarafından yapılan intibak işlemleri fakülte intibak komisyonuna gönderilir. Fakülte intibak komisyonunun incelemesinden sonra bölüm tarafından dekanlığa bildirilir ve derslerin intibakı sağlanır. Öğrencilerin yatay geçiş ve dikey geçiş ders muafiyet uygulamalarını gerçekleştiren ilgili bölüm komisyonunda görev yapan öğretim elemanları şu şekildedir:

Bölüm Yatay Geçiş Komisyonu

Doç. Dr. İsmail Çiğerci (Başkan)

Dr. Öğr.Üyesi Pınar Bengi Kaya (Üye)

Arş. Gör. Dr. Neslihan Karakuş Büyükben (Üye)

Bölüm Dikey Geçiş Komisyonu

Doç. Dr. İsmail Çiğerci (Başkan)

Dr. Öğr.Üyesi Pınar Bengi Kaya (Üye)

Arş. Gör. Dr. Neslihan Karakuş Büyükben (Üye)

Ders muafiyeti kapsamında, yatay geçiş, dikey geçiş, çift anadal ve yandal uygulamaları ile başka programlarda ve/veya kurumlarda alınmış dersler ve kazanılmış kredilerin değerlendirilmesi Afyon Kocatepe Üniversitesi Önlisans ve Lisans Muafiyet İşlemleri Yönergesi esaslarına göre uygulanmaktadır. Yönerge esaslarına göre intibak işlemleri aşağıdaki basamaklar izlenerek yapılmaktadır:

1. ÖSYM tarafından (İlk yerleştirme hariç tüm yerleştirme sonuçlarına göre) yerleştirilen öğrencilerin, son kayıt tarihini izleyen ilk iki hafta içerisinde kayıtlı oldukları birim öğrenci işlerine dilekçeyle intibak ve muafiyet başvurusu yapmaları gerekir. Yatay geçiş (başarı ve merkezi yerleştirme puanına göre) yaparak yerleşen öğrencilerin ise ayrıca intibak ve muafiyet için başvuru yapmalarına gerek yoktur.

2. Başvuru süresi geçtikten sonra yapılan başvurular kabul edilemez.

3. Dilekçeye öğrencinin daha önce alarak başarılı olduğu derslere ait ders içerikleri ile ilgili yükseköğretim kurumu tarafından onaylanmış (mühürlü, kaşeli ve imzalı) not belgesinin eklenmesi zorunludur. Söz konusu belgelerin fotokopisi, faks, onaysız ve/veya eksik olması durumunda başvuru işleme alınmaz.

4. Muafiyet ve intibak işlemlerinin son başvuru tarihini takip eden bir hafta içinde Birim/Bölüm Muafiyet ve İntibak komisyonları tarafından değerlendirilerek Bölüm Yönetim Kurulu tarafından karara bağlanması gerekir.

5. Öğrenci intibak ve muafiyet sonuçlarına BYK kararının öğrenciye tebliğ tarihinden itibaren 5 işgünü içerisinde itiraz edebilir. İtirazlar komisyon tarafından yeniden incelenir varsa değişiklik BYK ile karara bağlanır.

6. Alınan kararlar birim öğrenci işlerine iletilerek öğrencinin muaf tutulduğu derslerin harf notu karşılıkları eklenir ve öğrenci muafiyet işlemleri tamamlanır.

Maliye bölümü öğrencilerinin fakülte içerisinde farklı bölümlerde (iktisat, İşletme, Uluslararası Ticaret ve Finansman, Siyaset Bilimi ve Kamu Yönetimi) çift anadal ve yandal yapabilmesi amacıyla ilgili bölümler tarafından yandal ve çift anadal müfredatları oluşturulmuştur. Bölümde yandal ve çift anadal uygulamaları " Yükseköğretim Kurumlarında Önlisans ve Lisans Düzeyindeki Programlar Arasındaki Geçiş, Çift Anadal, Yan Dal ile Kurumlar Arası Kredi Transferi Yapılması Esaslarına İlişkin Yönetmelik" doğrultusunda oluşturulan "Afyon Kocatepe Üniversitesi Yatay Geçiş Yönergesi" ne göre uygulanmaktadır.

1.2.1 Tablo 1.3'ü son beş yıl için doldurunuz.

Tablo 1.3 Yatay Geçiş, Dikey Geçiş ve Çift Anadal Bilgileri

Akademik Yıl ^{1,2}	Programa Yatay Geçiş Yapan Öğrenci Sayısı	Programa Dikey Geçiş Yapan Öğrenci Sayısı	Programda Çift Anadala Başlamış Olan Başka Bölümün Öğrenci Sayısı	Başka Bölümlerde Çift Anadala Başlamış Olan Program Öğrenci Sayısı
2022-2023	5	9	-	-
2021-2022	3	8	-	-
2020-2021	7	8	-	-
2019-2020	18	8	-	-
2018-2019	4	10	-	-

¹İçinde bulunulan yıl dahil, son beş yıl için veriniz.

²Sayılar ilgili akademik yılda geçiş yapmış ya da çift anadala başlamış olan öğrenci sayılarıdır.

1.2.2 Yatay geçiş, dikey geçiş, çift anadal ve yandal uygulamaları ile başka programlarda ve/veya kurumlarda alınmış dersler ve kazanılmış kredilerin değerlendirilmesinde uygulanan politikaları özetleyiniz ve bu politikaların nasıl uygulandığını açıklayınız.

Maliye yatay geçiş, dikey geçiş hakkı kazanan öğrencilerin intibak işlemleri bölüm yatay/dikey geçiş ve muafiyet komisyonu tarafından yapılmaktadır.

Bölüm kurulu kararı ile dekanlık makamına bildirilen ve öğrencilerin yatay geçiş ve dikey geçiş ders muafiyet uygulamalarını gerçekleştiren ilgili komisyonlarda görev yapan öğretim elemanları bölüm ve fakülte bazında şu şekildedir:

Bölüm Muafiyet ve İntibak Komisyonu

- Doç. Dr. İsmail Cığerci (Başkan)
- Dr. Öğr.Üyesi Pınar Bengi Kaya (Üye)
- Arş. Gör. Dr. Neslihan Karakuş Büyükben (Üye)

Fakülte İntibak Komisyonu

- Dr. Öğr. Üyesi Cem GÖKÇE (Başkan)

- Dr. Öğr. Üyesi Pınar Bengi KAYA(Üye)
- Arş.Grv.Dr. Özgür AYDOĞUŞ (Üye)
- Arş.Grv.Dr. Mücahit YILDIRIM (Üye)

Tablo 1.4 Muafiyet ve İntibak Not Dönüşüm Tablosu

Üniversite Başarı Katsayısı	Üniversite Başarı Notu	Diğer Karşılıklar				Üniversite Başarı Notu Aralığı
4,0	AA	5	A	Mükemmel / Excellent	> 3,50	90 – 100
3,5	BA	4	B	Pekiyi / Very Good	3,25 – 3,50	85 – 89
3,0	BB	3	C	İyi / Good	2,75 – 3,24	75 – 84
2,5	CB	2	D	Orta / Good Satisfactory	2,50 – 2,74	70 – 74
2,0	CC	1	E	Geçer / Satisfactory	2,00 – 2,49	60 – 69
1,5	DC		FX-F	Şartlı Geçer / Pass / Sufficient	1,50 – 1,99	50 – 59
1,0	DD			Başarısız / Fail	1,00 – 1,49	40 – 49
0,5	FD			Başarısız / Fail	0,50 – 0,99	30 – 39
0,0	FF			Başarısız / Fail	< 0,50	0 – 29

Maliye Bölümü ders muafiyeti kapsamında, yatay geçiş, dikey geçiş, çift anadal ve yandal uygulamaları ile başka programlarda ve/veya kurumlarda alınmış dersler ve kazanılmış kredilerin değerlendirilmesinde Afyon Kocatepe Üniversitesi Önlisans ve Lisans Eğitim Öğretim Sınav Yönetmeliğindeki esasları ve Afyon Kocatepe Üniversitesi Önlisans ve Lisans Muafiyet İşlemleri Yönergesindeki esaslarını takip etmektedir.

- Afyon Kocatepe Üniversitesi Önlisans ve Lisans Eğitim Öğretim Sınav Yönetmeliği'ne <https://kms.kaysis.gov.tr/Home/Goster/40519> bağlantısından;
- Afyon Kocatepe Üniversitesi Önlisans ve Lisans Muafiyet İşlemleri Yönergesi'ne ise <https://kms.kaysis.gov.tr/Home/Goster/105015> bağlantısından ve
- Afyon Kocatepe Üniversitesi Yatay Geçiş Yönergesine ise <https://kms.kaysis.gov.tr/Home/Goster/74340> bağlantısından ulaşılabilmektedir.

Yatay ve dikey geçiş yapan öğrencilerin not ve harf dönüşümlerinin intibak işlemlerinde belirlenmesine yönelik kullanılan Muafiyet ve İntibak Dönüşüm tablosunun bir örneği Tablo 1.4'te kanıt olarak sunulmuştur. İlgili intibak ve not dönüşüm tablosuna ayrıca <https://ogrenci.aku.edu.tr/not-donusum-tablosu-2/> bağlantısından erişim sağlanabilmektedir.

Üniversiteye bağlı birimlere, Üniversitenin içinden veya dışından yapılacak yatay geçiş işlemleri, 24/4/2010 tarihli ve 27561 sayılı Resmî Gazete'de yayımlanan Yükseköğretim Kurumlarında Ön Lisans ve Lisans Düzeyindeki Programlar Arasında Geçiş, Çift Anadal, Yan Dal ile Kurumlar Arası Kredi Transferi Yapılması Esaslarına İlişkin Yönetmelik hükümlerine göre yürütülür.

Üniversitemizin anılan yönetmelik ve yönergeleri uyarınca daha önce yurt içi veya yurt dışındaki bir yükseköğretim kurumunda öğrenim görmüş olan ve ÖSYM tarafından bir üniversiteye yerleştirilen öğrencilerin, önceki kurumlarından almış olduğu krediler Bölüm Muafiyet ve İntibak Komisyonu kararıyla öğrencinin yeni müfredatında sorumlu olduğu bazı

yükümlülüklerin yerine sayılmaktadır. Ayrıca müfredattaki bazı yükümlülüklerden muaf tutulan öğrencinin, muaf olduğu kredi toplamı göz önünde bulundurularak kaçınıcı yarıyıldan başlaması gerektiği yine Bölüm Muafiyet ve İntibak Komisyonu tarafından belirlenmekte, bazı durumlarda öğrenci intibak ettiği yarıyıldan önceki yıllara ait bazı derslerden sorumlu tutulmaktadır.

Afyon Kocatepe Üniversitesi Ön Lisans ve Lisans Muafiyet İşlemleri Yönergesindeki esaslara göre bölüm intibak işlemleri aşağıdaki adımlar takip edilerek yapılmaktadır:

1. ÖSYM yerleştirme sonuçlarına son kayıt tarihinden sonra iki hafta içerisinde birim öğrenci işlerine dilekçe ile intibak ve muafiyet başvurusu öğrenci tarafından yapılır. Yatay geçiş öğrencilerinin ayrıca başvuru yapmasına gerek yoktur.

2. Dilekçeye öğrencinin daha önce başarılı olduğu ders içerikleri (mühürlü, kaşeli ve imzalı)

ve not belgesi eklenmesi zorunludur. Belge eksikliği olan dilekçeler işleme alınmaz.

3. Son başvuru tarihini takip eden bir hafta içerisinde Birim/Bölüm Muafiyet ve İntibak Komisyonları tarafından değerlendirilerek Bölüm Yönetim Kurulu tarafından karara bağlanması beklenir.

4. Öğrenci intibak ve muafiyet sonuçlarına Bölüm Yönetim Kurulu kararının öğrenciye tebliğ tarihinden itibaren 5 iş günü içerisinde itiraz edebilir. İtirazlar, komisyonlar tarafından yeniden incelenir varsa değişiklik Bölüm Yönetim Kurulu ile karara bağlanır. İtirazlar varsa komisyon tarafından tekrar incelenir ve Birim yönetim Kurulu tarafından karara bağlanır.

5. Alınan kararlar birim öğrenci işlerine iletilerek öğrencinin muaf tutulduğu derslerin harf

notu karşılıkları eklenir ve öğrenci muafiyet işlemleri tamamlanır.

Bölüm Muafiyet ve İntibak Komisyonu tarafından intibakları yapılan öğrencilerin intibak işlemleri daha sonra İktisadi ve İdari Bilimler Fakültesi Fakülte İntibak Komisyonuna sunulur ve Fakülte İntibak Komisyonunda bölüm tarafından intibak ettirilen derslerin ve harf notu aralıklarının uygunluğu adalet, eşitlik ve standardizasyon ilkelerine göre kontrol edilir.

Ülkemiz içindeki yükseköğretim kurumları ile yurt dışındaki yükseköğretim kurumları birbirinden farklı not ve harf notu aralıkları kullanmaktadır. Bu suretle farklı eğitim kurumlarının farklı not sistemi kullandığı gözetilerek yatay ve dikey geçiş hareketleri dahil olmak üzere, ayrıca öğrenci değişim programları ile farklı yurtiçi-yurtdışı eğitim kurumlarından alınan derslerin intibak işlemleri Fakülte İntibak Komisyonu tarafından hazırlanan İntibak Not Dönüşüm Tablosu (Tablo 1.4) ve İntibak Ortalama Hesaplama Formları aracılığıyla yapılmakta, Fakülte İntibak Komisyonu hatalı ya da eksik not dönüşümlerini tespit ettiğinde öğrencilerin olumsuzluk yaşamamasında mani olarak gerekli düzeltmeyi yapmaktadır.

Söz konusu intibak işlemlerine dair süreçlerin hem fakülte hem bölüm uygulamaları bazında standardı ve yeknesaklığı sağlanmış durumdadır.

Maliye Bölümü öğrencileri için Çift Anadal ve Yan Dal olanakları, Afyon Kocatepe Üniversitesi Ön Lisans ve Lisans Eğitim-Öğretim ve Sınav Yönetmeliği'ne göre düzenlenmiştir. Bölümde yandal ve çift anadal uygulamaları "Yükseköğretim Kurumlarında Ön Lisans ve Lisans Düzeyindeki Programlar Arasında Geçiş, Çift Anadal, Yan Dal İle Kurumlar Arası Kredi Transferi Yapılması Esaslarına İlişkin Yönetmelik" doğrultusunda oluşturulan "Afyon Kocatepe Üniversitesi Yatay Geçiş Yönergesi"ne göre uygulanmaktadır. İlgili yönergeye <https://ogrenci.aku.edu.tr/yuksekogretim-kurumlarindaonlisans-ve-lisans-duzeyindeki-programlar-arasinda-gecis-cift-anadal-yan-dal-ile-kurumlararasi-kredi-transferi-yapilmasi-esaslarina-iliskin-yonetmeliği-universitemizdeki-2/> adresinden erişim sağlanmaktadır.

1.3-Kurum ve/veya program tarafından başka kurumlarla yapılacak anlaşmalar ve kurulacak ortaklıklar ile öğrenci hareketliliğini teşvik edecek ve sağlayacak önlemler alınmalıdır.

1.3.1 Kurum ve/veya program tarafından başka kurumlarla yapılan anlaşmalar ve kurulan ortaklıkları belirtiniz.

Tablo 1.5 Lisans Düzeyinde Erasmus Anlaşması Bulunan Üniversiteler

Üniversite	Ülke
Varna University of Management	Bulgaristan
Università Degli Studi Dı Firenze	İtalya
Klaipedos Valstybine Kolegija	Litvanya
University St Kliment Ohridski - Bitola	Makedonya
Universitatea De Nord Dın Baia Mare, North University Centre Of Baia Mare	Romanya
Alexandru Ioan Cuza University Of Iasi	Romanya
Titu Maiorescu University	Romanya
Scoala Nationala De Studii Politice Si Administrative	Romanya
Technicka Univerzita V Kosiciach	Slovakya
Technological Educational Institute Of Crete	Yunanistan

1.3.2 Öğrenci hareketliliğini teşvik edecek ve sağlayacak düzenlemeleri özetleyiniz.

Tablo 1.6 Erasmus Bilgilendirme Toplantıları

Toplantı Konusu	Tarih	Yer
Erasmus+ Bilgilendirme Toplantısı İktisadi ve İdari Bilimler Fakültesi	05.10.2022	İİBF

1.3.3 Değişim programlarından yararlanan öğrenciler hakkında sayısal ve niteliksel bilgi veriniz.

Tablo 1.7 Erasmus Programı Kapsamında Giden Öğrenci Hareketliliği

Akademik Yıl	Gittiği ülke ve üniversite	Giden öğrenci bilgileri		
		Program	Sınıf	Sayı
2018-2019	Finlandiya / Lapin Ammattikorkeakoulu Oy	Maliye		1
	Toplam			1

Tablo 1.8’de Maliye bölümünden, Erasmus anlaşması kapsamında diğer ülkelere giden öğrencilerimize ait bilgiler yer almaktadır. Bu kapsam da 2018-2019 döneminde 1 öğrenci söz konusu hareketlilikten faydalanmıştır.

Üniversitemiz ile anlaşması olan üniversitelerden son 5 yıl içerisinde üniversitemize gelen herhangi bir öğrenci olmamıştır.

Tablo 1.8 Erasmus Programı Kapsamında Gelen Öğrenci Hareketliliği

Geldiği ülke ve üniversite	Gelen öğrenci bilgileri		
	Program	Sınıf	Sayı
-	-	-	-
Toplam			-

Tablo 1.9 Farabi Programı Kapsamında Giden Öğrenci Hareketliliği

Gittiği üniversite	Giden öğrenci bilgileri		
	Program	Sınıf	Sayı
Dokuz Eylül Üniversitesi	Maliye	-	1
Toplam			1

Tablo 1.10 Farabi Programı Kapsamında Gelen Öğrenci Hareketliliği

Geldiği üniversite	Gelen öğrenci bilgileri		
	Program	Sınıf	Sayı
-	-	-	-
Toplam			

1.4-Öğrencileri ders ve kariyer planlaması konularında yönlendirecek danışmanlık hizmeti verilmelidir.

1.4.1 Öğrencileri ders ve kariyer planlaması konularında yönlendiren ve öğrencinin gelişiminin izlenmesini sağlayan danışmanlık hizmetlerini özetleyiniz.

Maliye bölümü bünyesine katılan tüm öğrencilere kayıtlardan itibaren danışmanlık verilmektedir. Akademik danışmanlar öğrencilerimize kariyer hedefleri doğrultusunda yol göstermekte, üniversite öğrenimi boyunca gerçekleştirilen süreçlerde yardımcı olmaktadır. Yılda iki defa danışman toplantıları gerçekleştirilmektedir. Ayrıca gerek kamu bürokratları gerekse özel sektör temsilcileri öğrencilerimizle buluşturularak öğrencilerimizin kariyer hedeflerini belirlemeleri ve bu hedeflere ulaşmaları konusunda yol gösterici faaliyetler düzenlenmektedir.

Bölümümüzde akademik danışmanlık faaliyetleri Afyon Kocatepe Üniversitesi Ön Lisans ve Lisans Danışmanlık Yönergesinde belirtilen esaslar ve hükümler çerçevesinde gerçekleştirilmektedir. Afyon Kocatepe Üniversitesi Ön Lisans ve Lisans Danışmanlık Yönergesi'ne <https://kms.kaysis.gov.tr/Home/Goster/159776> bağlantısı yardımıyla ulaşılmaktadır. Bölüm öğrencileri üniversiteye kayıt oldukları zaman diliminden başlamak üzere kendilerine atanan bir akademik danışman kontrolünde eğitimlerine devam etmektedir.

Bölüm öğrencilerine atanan akademik danışmanlar her dönem başında bölüm web sayfasından ilan edilmektedir. Akademik danışmanlık faaliyetleri ile; öğrenciyi üniversite yaşamına uyum, mesleki gelişim, kariyer ve benzeri konularda yönlendirmek ve öğrenimi süresince izlemek; öğrenciyi her yarıyıl başında (yaz okulu dâhil) ders seçimi sürecinde bilgilendirmek; öğrencinin akademik durumunu öğrenciyle birlikte değerlendirerek alması gereken dersine/derslerine onay vermek amaçlanmaktadır. Akademik danışmanlık faaliyetleri öğrencilerin akademik, sosyal ve kültürel açılardan kişisel gelişimlerini sağlamak ve üniversite hayatının gerektirdiği yeterliliklerin sağlanmasına yardımcı olmayı hedeflemektedir. Ayrıca birebir gerçekleşen akademik danışmanlık faaliyetleri ile öğrencilerin mezun olduktan sonra elde edebileceği kariyer fırsatları ve bu fırsatlardan faydalanmak için yapması gerekenlerin bilgisi verilmektedir.

1.4.2 Öğretim üyelerinin danışmanlık hizmetlerine katkılarını sayısal ve niteliksel olarak açıklayınız.

Tablo 1.11 Giriş Yılına Göre Öğrenci Danışmanlıklarının Dağılımı

ÖĞRENCİ DANIŞMANLIKLARI		
GİRİŞ YILI	DANIŞMAN	SAYI
2022	Dr. Öğr. Üyesi. İsmail Cığerci	-
2021	Dr. Öğr. Üyesi. İsmail Cığerci	-
2020	Dr. Öğr. Üyesi. İsmail Cığerci	131
2019	Dr. Öğr. Üyesi. İsmail Cığerci	5
2018	Dr. Öğr. Üyesi. İsmail Cığerci	5
2017	Dr. Öğr. Üyesi. İsmail Cığerci	-
ARTIK YIL	Dr. Öğr. Üyesi. İsmail Cığerci	-

ÖĞRENCİ DANIŞMANLIKLARI		
GİRİŞ YILI	DANIŞMAN	SAYI
2022	Neslihan Karakuş Büyükben	310
2021	Neslihan Karakuş Büyükben	288
2020	Neslihan Karakuş Büyükben	145
2019	Neslihan Karakuş Büyükben	144
2018	Neslihan Karakuş Büyükben	Üniversite veritabanımızdan ilgili bilgiye ulaşılamamıştır.
2017	Neslihan Karakuş Büyükben	Üniversite veritabanımızdan ilgili bilgiye ulaşılamamıştır.
ARTIK YIL	Neslihan Karakuş Büyükben	Üniversite veritabanımızdan ilgili bilgiye ulaşılamamıştır.

ÖĞRENCİ DANIŞMANLIKLARI		
-------------------------	--	--

GİRİŞ YILI	DANIŞMAN	SAYI
2022/BAHAR	Pınar Bengi Kaya	183
2022/GÜZ	Pınar Bengi Kaya	142
2021	Pınar Bengi Kaya	-
2020	Pınar Bengi Kaya	140
2019	Pınar Bengi Kaya	405
2018	Pınar Bengi Kaya	Üniversite veritabanımızdan ilgili bilgiye ulaşılamamıştır.
2017	Pınar Bengi Kaya	Üniversite veritabanımızdan ilgili bilgiye ulaşılamamıştır.
ARTIK YIL	Pınar Bengi Kaya	Üniversite veritabanımızdan ilgili bilgiye ulaşılamamıştır.

ÖĞRENCİ DANIŞMANLIKLARI

GİRİŞ YILI	DANIŞMAN	SAYI
2022/BAHAR	Senem Koç Arslan	-
2022/GÜZ	Senem Koç Arslan	41
2021	Senem Koç Arslan	163
2020	Senem Koç Arslan	360
2019	Senem Koç Arslan	227
2018	Senem Koç Arslan	Üniversite veritabanımızdan ilgili bilgiye ulaşılamamıştır.
2017	Senem Koç Arslan	Üniversite veritabanımızdan ilgili bilgiye ulaşılamamıştır.
ARTIK YIL	Senem Koç Arslan	Üniversite veritabanımızdan ilgili bilgiye ulaşılamamıştır.

1.5-Öğrencilerin program kapsamındaki tüm dersler ve diğer etkinliklerdeki başarıları şeffaf, adil ve tutarlı yöntemlerle ölçülmeli ve değerlendirilmelidir.

1.5.1 Öğrencilerin derslerdeki ve diğer etkinliklerdeki başarılarının hangi yöntemlerle ölçüldüğünü ve değerlendirildiğini özetleyiniz.

Bölüm öğrencilerinin öğretim planında yer alan derslere yönelik akademik başarıları başta sınavlar olmak üzere, ödev, sunum, proje gibi ölçme değerlendirme araçları ile ölçülmekte ve değerlendirilmektedir. Öğrencilerin derslerdeki başarılarının değerlendirilmesinde hangi araçların kullanılacağı ve ağırlıklarının ne kadar olacağı, dersi verecek öğretim elemanı tarafından her yarıyıl başında sistemde tanımlanarak öğrenciye ilan edilmektedir. İlgili ders için öğrencilerin sorumlu olacakları yarıyıl içi sınavı, kısa sınavlar, ödevler, projeler, sunumlar, yarıyıl sonu sınavı vb. araçlar ve başarı oranlarına etkileri dönem başlarında ilgili öğretim elemanı tarafından öğrencilere ve bölüm sekreterlikleri aracılığıyla öğrenci işleri birimine tanımlanmaktadır.

Yarıyıl içerisinde yapılması gereken tüm sınavların programları Fakülte sekreterliği tarafından öncelikle taslak olarak hazırlanmakta ve Fakülte web sayfasında ve öğrencilerin kolaylıkla görebileceği bölüm öğrenci panolarında ilan edilmektedir. Öğrencilerden ve öğretim elemanlarından gelen geribildirimler doğrultusunda güncellenen ve son hali verilen sınav programları kesinleşmekte ve yine Fakülte web sayfası ve öğrenci panolarında bölümlere göre kategorize edilip duyurulmaktadır. Maliye Bölümü sınav programı kesinleştikten sonra bölüm web sayfasında kesinleşen sınav programını ilan etmektedir.

Afyon Kocatepe Üniversitesi Eğitim, Öğretim ve Sınav Yönetmeliği uyarınca öğrencinin başarısı, yarıyıl başında tanımlanmış olan başarı değerlendirme araçlarında aldığı notların belirtilen oranlar dâhilinde hesaplanması ile elde edilmektedir. Yarıyıl sonunda öğrencilerin 100 üzerinden elde ettikleri notlar, genel başarı düzeyi göz önüne alınarak, harf notuna dönüştürülerek 4'lük sistemdeki karşılıkları hesaplanmaktadır.

Başarı ölçme ve değerlendirme yöntemleri Afyon Kocatepe Üniversitesi Önlisans ve Lisans Eğitim Öğretim ve Sınav Yönetmeliği esaslarına göre değerlendirilmektedir. Öğrenci başarısını ifade eden notların sayısal değerleri ve onlara karşılık gelen harf notları ile başarıyı tanımlayan özel koşullar yönetmelik çerçevesinde tanımlıdır. İlgili yönetmeliğe <https://kms.kaysis.gov.tr/Home/Goster/40519> adresinden erişim sağlanabilmektedir.

1.5.2 Bu yöntemlerin şeffaf, adil ve tutarlı nitelikte olduğunu gerekçeleriyle açıklayınız.

Maliye Bölümü öğrencileri Afyon Kocatepe Üniversitesi Önlisans ve Lisans Eğitim Öğretim ve Sınav Yönetmeliği'nin sınavlar ve değerlendirme esasları çerçevesinde teorik ve uygulamalı derslerde ara sınav ve yarıyıl sonu sınavlarına girmektedirler. Maliye Bölümü derslerinin sınavları Fakülte sınavları kapsamında diğer bölümler ile beraber gerçekleştirilmektedir. Bununla beraber çift anadal ve yan dal sınav programı Fakülte/Bölüm sınavları ile beraber programa dahil edilmekte ve bu program öğrencilerinin sınavlarında kesişme olmaması adına titizlikle ele alınmaktadır. Bu kapsamda; ara sınavlar, dönem sonu sınavları ve bütünleme sınavları Fakülte ve Bölüm web sitesinde duyurularak ve her katta bulunan ekranlarda ilan edilen kurallar çerçevesinde, gözetmen eşliğinde öğrenci sayısına uygun sınıflarda gerçekleştirilmektedir.

Başarı kriteri olarak ara sınav ve yarıyıl sonu sınav uygulamasının yanı sıra ders içerisinde verilen ödevler, devam durumu ve öğrencinin başarısı göz önüne alınmaktadır. Öğrencilerin açıklanan sınav sonuçlarına, sınav sonuçlarının ilan tarihini izleyen beş iş günü içerisinde Fakülte/Bölüm sekreterliklerine dilekçe ile itiraz etme hakkı bulunmaktadır. İtiraz dilekçelerinin haklı sebeplere dayanması durumunda ilgili öğretim elemanı sınav evrakının bir

nüshası ile beraber başvurmakta ve Fakülte/Bölüm sekreterliğine öğrenci notunun düzeltilmesine dair kanıtlar sağlamaktadır.

1.5.2. Sınavların Yürütülmesine İlişkin Uygulamalar

1.5.2.1. Gözetmenlerce Sınavda Uyulması Gereken Kurallar

Afyon Kocatepe Üniversitesi İktisadi ve İdari Bilimler Fakültesi Dekanlığı Fakülte sınavlarının uygulanmasında önemli ölçüde hassasiyet göstermektedir. Bu bağlamda sınav programının hazırlanıp öğretim elemanlarının e-maillerine gönderilmesi sırasında aynı zamanda sınav döneminin en az sorunla geçmesi amacıyla sınavlarda gözetmenlerce uyulması gereken kuralların yer aldığı sınav talimatları paylaşılmaktadır. Sınav talimatlarında belirtilen ve gözetmenlerce uyulması gereken kurallar şunlardır:

1. Sınav evraklarının teslim alınıp verilmesi için ortak kullanım alanlarından olan Kırkambar

odası sınav odası olarak belirlenmiştir.

2. Dersi veren öğretim üyesi/elemanı ve gözetmenlerin sınavdan 10 dk. önce sınav odasında bulunmaları gerekmektedir.

3. Sınav evrakları, gözetmenlere sınav kâğıdı, optik form/cevap kâğıdı, yoklama kâğıdı ve

yardımcı materyaller dersi veren öğretim elemanı tarafından tam olarak zarf içinde teslim edilmelidir.

4. Sınavlarda öğrencilerin her ne sebeple olursa olsun cep telefonlarını kullanmalarına izin

verilmeyecektir. Öğrenciler, cep telefonları tamamen kapalı bir şekilde sınava girmek zorundadır. Ayrıca cep telefonlarını, sıranın üstünde veya altında bulunduramazlar.

5. Sınav görevlileri kendi aralarında yaptıkları görev değişikliklerini fakülte yönetimine bildirmeli ve fakülte sekreterinin odasında bulunan sınav değişim formuna yazmaları gerekmektedir.

6. Sınav görevlileri, sınav süresince görevli oldukları salonu terk etmemeli ve koridorda cep telefonu ile konuşmamalıdır.

7. Sınav görevlileri, gözetmenlik görevinin bulunduğu günlerde öğrencilerin dikkatini dağıtacak şekilde ses çıkartan ayakkabı giymemeye özen göstermelidir.

8. Sınav görevlileri, şüphelendikleri öğrencileri uyarırken sert bir tutum takınmamalı ve sınav ortamının bozulmasına neden olmamalıdır.

9. Sınav esnasında yapılması gereken işlemlerle ilgili olarak sınav görevlileri, akademik teamüllere uygun bir şekilde davranmalıdır.

10. Sınav görevlileri, öğrencilerin kopya çekmesini engelleyecek tedbirleri dikkatli bir şekilde almalıdır.

1.5.2.2. Sınav Esnasında Öğrencilerce Uyulması Gereken Kurallar

Afyon Kocatepe Üniversitesi İktisadi ve İdari Bilimler Fakültesi Dekanlığı Fakülte sınavlarının uygulanmasında önemli ölçüde hassasiyet göstermektedir. Bu hassasiyet kapsamında sadece sınavlarda görevli öğretim elemanlarına değil, aynı zamanda öğrencilere yönelik de birtakım uyarılarda bulunmaktadır. Sınavlarda uyulması gereken kurallar sınavların yapılacağı derslik kapılarına asılmakta, ayrıca gözetmenler tarafından sınav başlatılmadan öğrencilere yüksek sesle okunmaktadır.

Sınavların adil ve şeffaf olmasını sağlamak amacıyla uygulanan ve öğrencilerin derslik girişlerinde kolaylıkla okuyabileceği Sınav Esnasında Uyulması Gereken Kurallar şunlardır:

1. Gözetmen sınav salonunda Fakülte Dekanlığının görevlendirmesiyle Fakülteyi temsilen bulunur.

2. Sınava girecek öğrencilerin kimlik kartlarını sıranın üzerinde bulundurmaları gerekmektedir. Kimliksiz öğrenciler sınava alınmaz.

3. Sınava girecek öğrencilerin yanlarında cep telefonu vb. iletişim ve elektronik cihazlarını sınav salonuna getirmemeleri gerekmektedir. Zorunlu nedenlerden dolayı getirmek zorunda olanların tüm cep telefonu ve diğer cihazlarını sınav gözetmeninin gösterdiği yere bırakmaları zorunludur.

4. Sınav sırasında öğrencinin üzerinde ya da sırasında, çanta vb. yanında bulunduğu tespit edildiğinde gözetmen tarafından tutanak tutulur. Yanında cep telefonu vb. cihaz getirenlerin cihazlarla ilgili tüm sorumluluğu tamamıyla öğrencilere aittir.

5. Sınavlarda 15 Dakika kuralı uygulanmaktadır. Bu doğrultuda her sınavın ilk 15 dakikasında öğrencilerin dışarıya çıkmasına müsaade edilmez.

6. Üstteki uygulamaya ilaveten aynı zamanda sınav başlangıcını takiben ilk 15 dakikadan sonra gelen öğrenciler sınava alınmaz.

7. Yanlış salonda veya yanlış dersin sınavına girilmesi durumunda sorumluluk tamamıyla öğrencilere ait olup herhangi bir hak talep edemez.

8. Sınav salonunda oturma düzeni ve sınav nizamı konusunda sınav görevlileri yetkilidir. Sınav başlamadan veya sınav esnasında gerekli gördüğü durumlarda öğrencinin yerini değiştirebilir.

9. Öğrenciler gözetmenin talep ettiği oturma düzenini sağlamakla yükümlüdür.

10. Sınav esnasında her ne sebeple olursa olsun salondan çıkan öğrenci tekrar sınava alınmaz.

11. Soruların dağıtım sırasında sınıfta olan öğrenciler sınava girmiş sayılır.

12. Sınav tutanağını imzalamadan ve sınav kâğıdını teslim etmeden sınavdan çıkması mümkün değildir.

13. Sınav süresince sınavı yürüten görevlilere sorularda oluşabilecek hatalar dışında soru sormak yasaktır.

14. Öğrencilerce sınav sırasında cevap kâğıtlarındaki kimlik bilgilerinin doldurulması ve imzaların tükenmez kalemle atılması zorunludur.

15. Dersi yürüten öğretim elemanının izniyle; sınav sırasında hesap makinesi, sözlük, hesap planı gibi araçlar kullanılabilir (Cep telefonları hesap makinesi olarak kullanılamaz). Ayrıca

sınav esnasında silgi, kalem ve hesap makinesi gibi araçların değiştirilmesi ve alış-verişi yasaktır.

16. Sınav görevlileri; sınav kurallarını, düzenini ve işleyişini bozan, sınavın yapılmasını engelleyen ve sınav görevlilerine hakaret eden öğrenciler hakkında tutanak tutar ve bu öğrenciler hakkında işlem yapar.

17. Sınava girerken sıraların veya diğer demirbaşların üzerine yazılan yazılar o sıralarda oturan öğrenciler tarafından silinmelidir. Aksi takdirde mesuliyet bizzat o sırada oturan öğrenciye aittir.

18. Sınav görevlileri tarafından, kopya çeken veya kopya çekmeye teşebbüs eden öğrencilerin tespit edilmesi halinde tutanak tutularak ders sorumlusu öğretim elemanına teslim edilir. Kopya çeken veya teşebbüs eden öğrenciler gözetmenlerce uyarılmak zorunda değildir.

1.5.2.3. Sınavlarda Tespit Edilen Aykırı Durumlara Karşı Uygulanan Disiplin Yönetmeliği

Sınavlarda kopya çeken, kopyaya teşebbüs eden, kopya veren, kopya çektiği gözetmenlerce tespit edilen öğrenci o dersten başarısız sayılmaktadır. Bunun yanında kopya eylemine karışan öğrenciler hakkında disiplin işlemi yürütülmektedir. Öğrencilerle ilgili disiplin süreci 18/8/2012 tarihli ve 28388 sayılı Resmi Gazete’de yayımlanan “Yükseköğretim Kurumları Öğrenci Disiplin Yönetmeliği” hükümleri uyarınca uygulanmaktadır. Bu kapsamda Fakülte/Bölüm sınavları kapsamında yürütülen disiplin süreci YÖK Öğrenci Disiplin

Yönetmeliği ve Afyon Kocatepe Üniversitesi Eğitim, Öğretim ve Sınav Yönetmeliği ve ilgili yönergelerdeki disiplin uygulamasına yönelik aşamalar genel olarak şu şekildedir:

1. Disiplinsiz davranışlarda bulunan öğrencilerin tespit edilmesi durumunda ilgili öğretim elemanı tarafından konu hakkında tutanak tutulması ve Fakülte dekanlığına teslim edilmesi,
2. Fakülte dekanı tarafından disiplin işlerinden sorumlu soruşturmacı öğretim üyesinin atanması ve disiplinsizlikle ilgili belgelerin ulaştırılması,
3. Soruşturmacı öğretim üyesi tarafından belgelerin incelenmesi, ilgili öğrencinin konu hakkında bilgilendirilmesi, savunmasının talep edilmesi (Öğrencinin 7 gün içerisinde savunmasını teslim etmesi zorunludur.),
4. Soruşturmacı öğretim üyesi tarafından öğrenci savunması ve öğretim elemanı tutanaklarının karşılıklı olarak incelenerek değerlendirilmesi ve fakülte öğrenci işlerinden öğrencinin daha önceki dönemlere ait disiplin cezası durumunun sorgulanması,
5. Soruşturmacı öğretim üyesinin nihai öneri/sonuç raporunu fakülte dekanlığına sunması, Fakülte dekanlığı tarafından disiplin cezasının kesinleştirilmesi ve öğrenciye cezanın tebliğ edilmesi,

Bölümde öğrencilere kopya çekme hususunda verilecek cezalar şu şekildedir:

1. Sınavda kopya çekmeye teşebbüs etmek fiili “Yükseköğretim Kurumları Öğrenci Disiplin Yönetmeliği”nin 5(d) Maddesi uyarınca Kınama cezası ile,
2. Sınavda kopya çekmek veya çektirmek fiili “Aynı Yönetmeliğin 7(e) Maddesi uyarınca” Yüksek Öğretim Kurumundan bir yarıyıl uzaklaştırma cezası ile,
3. Kendi yerine başkasını sınava sokmak veya başkasının yerine sınava girmek fiili “Aynı Yönetmeliğin 8(d) Maddesi uyarınca” Yüksek Öğretim Kurumlarından İki Yarıyıl uzaklaştırma cezası ile cezalandırılır.

1.6-Öğrencilerin mezuniyetlerine karar verebilmek için, programın gerektirdiği tüm koşulların yerine getirildiğini belirleyecek güvenilir yöntemler geliştirilmiş ve uygulanıyor olmalıdır.

1.6.1 Programdaki öğrenci ve mezun sayılarının yıllara göre değişimini gösteren Tablo 1.13’ü doldurunuz.

Tablo 1.12 Öğrenci ve Mezun Sayıları

Akademik Yıl ¹	Hazırlık	Sınıf ²				Öğrenci Sayıları ³			Mezun Sayıları ³		
		1.	2.	3.	4.	L	YL	D	L	YL	D
2022-2023	15	137	41	142	172	492			84		
2021-2022	-	34	133	155	129	451			232		
2020-2021	-	142	145	122	189	598			185		
2019-2020	-	165	142	145	122	574			255		
2018-2019	-	163	238	232	119	752			208		

¹İçinde bulunulan yıl dahil, son beş yıl için veriniz.

²Kurumca tanımlanan "sınıf" kavramını burada açıklayınız.

³L: Lisans, YL: Yüksek Lisans, D: Doktora

1.6.2 Öğrencilerin mezuniyetlerine karar vermek ve programın gerektirdiği tüm koşulları yerine getirdiklerini belirlemek için kullanılan yöntem(ler)i özetleyiniz.

Maliye Bölümünün son 5 yıl itibarıyla bölümün mezun sayılarına ilişkin veriler Tablo 1.1. ve Tablo 1.12’de sunulmuştur.

1.6.2. Mezuniyete Karar Verme Yöntemleri

Maliye öğrencilerinin mezuniyet kararları ve bu karara dayanak olan işlemleri Afyon Kocatepe Üniversitesi Önlisans ve Lisans Eğitim Öğretim Sınav Yönetmeliğinin diploma ile ilgili esaslara ve Afyon Kocatepe Üniversitesi Diploma, Diploma Eki ve Diğer Belgelerin Düzenlenmesine İlişkin Yönergeye göre düzenlenmektedir. İlgili yönetmelik ve yönergeye <https://kms.kaysis.gov.tr/Home/Goster/40519> ve <https://kms.kaysis.gov.tr/Home/Goster/170597> bağlantılarından erişim sağlanmaktadır.

Bu kapsamda bölüm öğrencilerinin lisans diploması almaya hak kazanması için aşağıdaki şartları yerine getirmeleri gerekmektedir:

1. Kayıtlı olduğu bölüm/program müfredatını başarıyla tamamlayan ve GANO değeri en az 2.00 olan öğrenci, alttan başarısız dersi kalmadığı müddetçe kayıtlı olduğu bölüme/programa göre lisans diploması almaya hak kazanmaktadır.

2. Öğrencilere mezuniyetine kadar almış olduğu derslerdeki başarı durumunu ve varsa akademik dereceleri gösteren öğrenci not durum belgesi ile diploma eki verilmektedir.

3. Öğrencilerin durumları her yarıyıl sonunda değerlendirilerek, not durum belgesinde, bulunduğu yarıyıla kadar GANO değeri 3.00 – 3.49 olanlar için onur öğrencisi; 3.50 –4.00 olanlar için, üstün onur öğrencisi ibaresi yazılmaktadır. Bu şartlarda mezun olan öğrencilere diplomaları ile beraber onur belgesi veya üstün onur belgesi verilmekte, disiplin cezası bulunan öğrenciler bu haktan yararlanamamaktadır.

Fakülte/Bölüm mezuniyet şartları göz önünde bulundurulduğunda mezun duruma gelen öğrencilere yönelik yapılan uygulamalar ise şu şekildedir:

1. Bölüm ve programın yükümlülüklerini yerine getiren ve mezuniyetine hak kazanan öğrencilerin seçimi Fakülte Öğrenci İşleri Birimi tarafından Öğrenci Bilgi Sistemi (OBS) üzerinden yapılır. OBS üzerinden mezun onayı alınamayan hallerde ilişik kesme işleminin manuel olarak belge düzenlenmesi ve onay verecek birim sorumluların isim ve imzalarının bulunması gerekmektedir.

2. Fakülte Öğrenci İşleri Birimi'nin ön çalışması sonucunda mezuniyete onay verecek bölüm/program sorumluları OBS üzerinde tanımlanır, tanımlanan onay birimlerince mezuniyet onay işlemi gerçekleştirilir.

3. Mezuniyete onay verecek bölüm program sorumlusu olarak 4. Sınıf akademik danışmanı seçilmektedir.

4. Akademik danışmanın Öğrenci Bilgi Sistemine tanımlanan öğrencilerin bilgileri başta öğrencinin mezuniyet için tamamlaması gereken AKTS kredisinin kontrolü olmak üzere sistem ve transkript senaryosu kontrollerinin yapılmasıyla yerine getirilir. Akademik danışmanın mezuniyet onayı vermesiyle beraber öğrencinin onayı tekrar Fakülte Öğrenci İşleri birimine düşer.

5. Öğrenci, Fakülte Öğrenci İşleri Birimi'nden veya OBS üzerinden alınabilen 2 nüsha İlişik

Kesme Formu ile kütüphane, yemekhane vb birimlerden ilişigi olmadığı yönündeki bilgileri doldurarak Fakülte Öğrenci İşleri Birimi'ne 1 nüshasını teslim eder.

6. Mezuniyet onay işlemi sona eren öğrenciler için ilgili birimlerce düzenlenen transkript ve diploma formları oluşturulur.

7. Mezuniyet Komisyonunca incelenerek "Mezuniyet Raporu" düzenlenir.

8. Mezuniyet Komisyon Raporu, transkript ve diploma föyü diploma basımı için Öğrenci İşleri Daire Başkanlığına gönderilir. İlgili süreçler tamamlandıktan sonra mezuniyete hak kazanan bölüm öğrencisi diplomasının hazır olmasının ardından Öğrenci İşleri Birimi'nin Diploma Servisi'ne ilişik kesme formunun bir nüshasını teslim ederek diplomasını ve transkript örneğini almaktadır.

1.6.3 Bu yöntem(ler)in güvenilir olduğunu gerekçeleriyle açıklayınız.

Maliye Bölümü öğrencilerinin mezuniyet kararları ve bu karara dayanak olan işlemleri Afyon Kocatepe Üniversitesi Önlisans ve Lisans Eğitim Öğretim Sınav Yönetmeliğinin diploma ile ilgili esaslara ve Afyon Kocatepe Üniversitesi Diploma, Diploma Eki ve Diğer Belgelerin Düzenlenmesine İlişkin Yönergeye göre düzenlenmektedir.

Fakülte Öğrenci İşleri Birimi ilgili yönetmelik ve yönergeye ilaveten birim iş süreçlerinde mezuniyet şartlarının sağlandığına yönelik ilave süreçler uygulamaktadır. Fakülte Öğrenci İşleri Birimi mezun duruma gelmiş öğrencilerin kontrollerini Öğrenci Bilgi Sistemi (OBS) üzerinden yerine getirmektedir. Bu kontroller Öğrenci Bilgi Sistemi üzerinden Ağırlıklı Genel Not Ortalaması kontrolü, AKTS kontrolü, alınması gerekli zorunlu derslerin kontrolü, başta alan dışı dersler olmak üzere bölüm seçmeli derslerinin kontrolü ve başarısız derslerin takibi ve kontrolü gibi süreçleri kapsamaktadır.

Bu süreçler nihayetinde mezun öğrencilerin listesi oluşturulmakta ve akademik danışmanına bölüm mezuniyet onayı için gönderilmektedir. Bu süreçler yardımıyla bölüm öğrencilerinin mezuniyetlerinde birden çok bileşenin kontrolü sağlanır ve mezuniyet süreçlerinin eşit ve güvenilir sonuçlar bırakması hedeflenir. Bilgi ağırlıklı otomasyon sonuçlarının varlığı sistem üzerinden kontrol edilebilir sonuçların alınmasına ve eş zamanlı olarak mezuniyet şartlarının kontrolünün sağlanmasına yardımcı olmaktadır. Böylelikle sırasıyla Fakülte Öğrenci İşleri, Akademik Danışman ve Bölüm Mezuniyet Komitesinin kontrolleri ve onay vermesiyle Öğrenci Bilgi Sistemi hem ilgili kurum birimleri hem de öğrenciler için güvenilir ve şeffaf bir sürecin paylaşılmasına destek olmaktadır.

2-PROGRAM EĞİTİM AMAÇLARI

2.1-Değerlendirilecek her program için program eğitim amaçları tanımlanmış olmalıdır.

2.1.1 Programın eğitim amaçlarını burada listeleyiniz.

Tablo 2.1 Program Eğitim Amaçları

No	Program Eğitim Amaçları
PEA 1	Gelecekte dinamik bir ekonomi içinde çalışacak olan öğrencilere, gerekli olan entelektüel ve analitik araçları sağlamak
PEA 2	Öğrencilere, maliye teorilerini anlamalarını, hatta bu teorileri gerçek dünyaya uygulamada anlaşılmasını kolaylaştıracak nitel ve nicel metotların eğitimini vermek
PEA 3	Etkili öğretim yoluyla, bölüm öğrencilerine mevcut ekonomik düşünce bilgisini vererek Türk toplumunda ekonomik kurumların oynadıkları rolü anlamalarını sağlamak

2.2- Bu amaçlar; programın mezunlarının yakın bir gelecekte erişmeleri istenen kariyer hedeflerine ve mesleki beklenti tanımına uygun olarak belirlenmeye çalışılmıştır.

2.2.1 Program Eğitim Amaçlarına uygun olarak program mezunlarının kazanımları aşağıda belirtilmiştir.

PEA1: Maliye lisans derecesi ile mezun olan öğrenciler seçtikleri alanda çalışma imkânı ve/veya maliye eğitimini daha da ilerletme imkânı bulacaklardır.

PEA2: Maliye lisans derecesi öğrencilere, maliye teorisi, mevzuatı ve politikalarını öğrenme ve bu teori ve politika seçimlerini mali konulara uygulama fırsatı sağlar.

2.3-Kurumun, fakültenin ve bölümün özgörevleriyle (misyonu) uyumlu olmalıdır.

2.3.1 Kurumun, fakültenin ve bölümün özgörev(ler)i (misyonu) varsa, bunları veriniz.

Afyon Kocatepe Üniversitesi Özgörevi (Misyonu): Evrensel düzeyde bilimsel bilgi üretmek, mesleki açıdan çağdaşlarıyla rekabet edebilen, nitelikli bireyler yetiştirmek ve bölgesel kalkınmaya katkı sağlamaktır.

İktisadi ve İdari Bilimler Fakültesi Özgörevi (Misyonu): Mesaimizi ve enerjimizi uluslararası düzeyde eğitim öğretim ve bilimsel araştırma faaliyetlerini gerçekleştirmede harçayarak şehrimizin, bölgemizin ve ülkemizin ekonomik ve toplumsal gelişimine katkı sağlayan bir fakülte olmaktır.

Maliye Bölümü Özgörevi (Misyonu): Evrensel üniversite kültürüne uygun olarak, akademik disiplin ve kalite anlayışı içinde gerek kamu kesiminin gerekse özel sektörün mali konularda yetişmiş insan ihtiyacını karşılayan başarılı bir bölüm olmaktır.

2.3.2 Bu özgörevlerin (misyonun) nerede yayımlanmış olduklarını belirtiniz.

Afyon Kocatepe Üniversitesi özgörevi “<https://aku.edu.tr/hakkimizda/universitemizgenel-bilgiler/misyon-vizyonumuz/>”; İktisadi ve İdari Bilimler Fakültesi özgörevi “<https://iibf.aku.edu.tr/stratejik-plan/>”; Maliye Bölümü özgörevi ise “<https://maliye.aku.edu.tr/genel-tanitim/>” adresinde yayınlanmamıştır.

2.3.3 Program eğitim amaçlarının kurumun, fakültenin ve bölümün özgörevleriyle (misyonuyla) ne ölçüde uyumlu olduğunu ayrı ayrı irdelleyiniz. Program eğitim amaçlarının bileşenleriyle, kurumun, fakültenin ve bölümün özgörevlerinin (misyonunun) bileşenleri aralarındaki çapraz ilişkileri açıklayınız. Bu amaçla tablo(lar) kullanmanız önerilir.

Program öğretim amaçlarının belirlenmesi sürecinde Afyon Kocatepe Üniversitesi, İktisadi ve İdari Bilimler Fakültesi ve Maliye Bölümünün özgörevleri dikkate alınmış ve her bir program öğretim amacının bölüm özgörevleri ile ilişkilendirilmesi hedeflenmiştir.

Tablo 2.2 Program Eğitim Amaçlarının Kurum, Fakülte, Bölüm Vizyon ve Misyonu ile Uyumu

	AFYON KOCATEPE ÜNİVERSİTESİ	İKTİSADİ VE İDARİ BİLİMLER FAKÜLTESİ	MALİYE BÖLÜMÜ
	Özgörevi	Özgörevi	Özgörevi
Program Eğitim Amaçları (PEA)	Evrensel düzeyde bilimsel bilgi üretmek, mesleki açıdan çağdaşlarıyla rekabet edebilen, nitelikli bireyler yetiştirmek ve bölgesel kalkınmaya katkı sağlamaktır.	Mesaimizi ve enerjimizi uluslararası düzeyde eğitim öğretim ve bilimsel araştırma faaliyetlerini gerçekleştirmede harcayarak şehrimizin, bölgemizin ve ülkemizin ekonomik ve toplumsal gelişimine katkı sağlayan bir fakülte olmaktır.	Evrensel üniversite kültürüne uygun olarak, akademik disiplin ve kalite anlayışı içinde gerek kamu kesiminin gerekse özel sektörün mali konularda yetişmiş insan ihtiyacını karşılayan başarılı bir bölüm olmaktır.
PEA1.	Gelecekte dinamik bir ekonomi içinde çalışacak olan öğrencilere, gerekli olan entelektüel ve analitik araçları sağlamak		Gelecekte dinamik bir ekonomi içinde çalışacak olan öğrencilere, gerekli olan entelektüel ve analitik araçları sağlamak
PEA2.		Öğrencilere, maliye teorilerini anlamalarını, hatta bu teorileri gerçek dünyaya uygulamada anlaşılmasını kolaylaştıracak nitel ve nicel metotların eğitimini vermek	Öğrencilere, maliye teorilerini anlamalarını, hatta bu teorileri gerçek dünyaya uygulamada anlaşılmasını kolaylaştıracak nitel ve nicel metotların eğitimini vermek
PEA3.		Etkili öğretim yoluyla, bölüm öğrencilerine mevcut ekonomik düşünce bilgisini vererek Türk toplumunda ekonomik kurumların oynadıkları rolü anlamalarını sağlamak	Etkili öğretim yoluyla, bölüm öğrencilerine mevcut ekonomik düşünce bilgisini vererek Türk toplumunda ekonomik kurumların oynadıkları rolü anlamalarını sağlamak

2.4-Programın çeşitli iç ve dış paydaşlarını sürece dahil ederek belirlenmelidir.

Maliye Bölümü iç paydaşları arasında öğrenciler, öğretim elemanları, Turizm Fakültesi Dekanlığı ve birimleri, Rektörlük ve birimleri olmak üzere dört temel yapı taşı bulunmaktadır.

2.4.1 Programın iç ve dış paydaşlarını sıralayınız.

Tablo 2.3 İç Paydaşlar

MALİYE PROGRAMI İÇ PAYDAŞ LİSTESİ	
Ad-Soyad	Çalıştığı Kurum
Maliye lisans programı öğrencileri	-
Maliye lisans programı öğretim elemanları	Afyon Kocatepe Üniversitesi
Maliye Tezli Yüksek Lisans ve Doktora Programı öğrencileri	
Maliye Tezli Yüksek Lisans ve Doktora Programı öğretim elemanları	Afyon Kocatepe Üniversitesi
Maliye kulübü başkanı	
Fakülte bünyesindeki diğer bölümlerin (İşletme, İktisat, Siyaset Bilimi ve Kamu Yönetimi) öğrencileri	-
Fakülte bünyesindeki diğer bölümlerin (İşletme, İktisat, Uluslararası Ticaret ve Finansman, Siyaset Bilimi ve Kamu Yönetimi) öğretim elemanları	Afyon Kocatepe Üniversitesi
İktisadi ve İdari Bilimler Fakültesi Dekanlığı	Afyon Kocatepe Üniversitesi
İktisadi ve İdari Bilimler Fakültesi İdari Birimleri (Fakülte Sekreterliği, Öğrenci İşleri, Ayniyat, Tahakkuk)	Afyon Kocatepe Üniversitesi
Afyon Kocatepe Üniversitesi Rektörlüğü	Afyon Kocatepe Üniversitesi

Programımız bünyesinde gerçekleştirilen bölüm toplantılarında bilhassa programımız öğretim üyelerinin görüş ve önerileri dikkate alınarak sürece katkı sağlamaları gerçekleştirilmektedir. Dış paydaşlardan olan MEB, YÖK, ÖSYM gibi kurum ve kuruluşların aldığı kararlar ivedilikle uygulanmakta olup meslek odaları ve diğer dış paydaş ekibimiz hazırlık aşamasındadır.

2.4.2 Program eğitim amaçlarının iç ve dış paydaşların gereksinimleri dikkate alınarak, nasıl belirlendiğini kanıtlarıyla açıklayınız. Bu amaçla kullanılmış olan yöntem, sistematik olmalı ve somut verilere dayanmalıdır.

Program Eğitim Amaçlarının belirlenmesinde izlenecek adımlar aşağıdaki tabloda belirtilen hususlar çerçevesinde ele alınmaktadır.

1	Öğrenme çıktılarını belirleme
2	Program yeterliklerini belirlerlerken kaynaklardan yararlanma
3	Öğretim programını iyileştirme
4	Programı güncelleme
5	Programı değerlendirme
6	Öğretim sürecini değerlendirme
7	Araştırma ve eğitimde iyileştirme gereken konuları ortaya çıkarma

2.5-Kolayca erişilebilecek şekilde yayımlanmış olmalıdır.

2.5.1 Program eğitim amaçlarının kolayca erişilebilecek şekilde nerede yayımlanmış olduğunu belirtiniz.

Maliye Bölümü Program eğitim amaçlarına Afyon Kocatepe Üniversitesi Bologna Bilgi Sistemi içerisinde yer verilmektedir.

<https://obs.aku.edu.tr/oibs/bologna/index.aspx?lang=tr&curOp=showPac&curUnit=02&curSunut=204#>

2.6-Programın iç ve dış paydaşlarının gereksinimleri doğrultusunda uygun aralıklarla güncellenmelidir.

Program Eğitim Amaçlarının İç Paydaşların Gereksinimlerine Göre Güncellenme Yöntemi

Bölümümüz bünyesinde görev yapan öğretim üyelerimizin öneri ve istekleri (iç paydaş) ile MEB, YÖK, ÖSYM gibi kamu üst kurum ve kuruluşlarının bağlayıcı kararları doğrultusunda öğretim amaçları uygun aralıklarla güncellenmektedir.

Program Eğitim Amaçlarının Dış Paydaşların Gereksinimlerine Göre Güncellenme Yöntemi

MEB, YÖK ve ÖSYM gibi yasal kuruluşlarca getirilen yeni düzenlemeler doğrultusunda gerekli değişiklik ve güncellemeler kısa sürede yerine getirilmektedir.

3-PROGRAM ÇIKTILARI

3.1-Program çıktıları, program eğitim amaçlarına ulaşabilmek için gerekli bilgi, beceri ve davranış bileşenlerinin tümünü kapsmalı ve ilgili (MÜDEK, FEDEK, SABAK, EPDAD vb. gibi) Değerlendirme Çıktılarını da içerecek biçimde tanımlanmalıdır. Programlar,

program eğitim amaçlarıyla tutarlı olmak koşuluyla, kendilerine özgü ek program çıktıları tanımlayabilirler.

Maliye bölümü program çıktıları Türkiye Yükseköğretim Yeterlilikler Çerçevesi (TYYÇ) dikkate alınarak hazırlanmıştır. Bununla birlikte program çıktıları taslak halinde iç paydaşlara form olarak gönderilmiş ve gelen yanıtlar program çıktısı oluşturulma sürecine dahil edilmiştir. Nitekim Maliye Bölümü için öngörülen program çıktıları bölüm kurulunda görüşüldükten sonra iç paydaşlara gönderilerek çıktıların akademik boyutta daha nicelikli hale getirilmesi sağlanmıştır. Elde edilen yanıtlar doğrultusunda program çıktılarının bazılarında gelen öneriler doğrultusunda zenginleştirilmeler gerçekleştirilmiştir. Kapsamlı bir inceleme sonucunda oluşturulan çıktılar kanıttaki tabloda verilmektedir.

3.1.1 Tanımlanan program çıktılarını burada sıralayınız.

Tablo 3.1 Program Çıktıları

No	Program Çıktısı
PÇ1	Kamu maliyesi ve kamu ekonomisi alanında temel kavramlara hakimdirler.
PÇ2	Güncel iktisadi sorunların karşısında uygulanabilir politika tercihlerini yapabilirler.
PÇ3	Eğitim süresi boyunca elde etmiş oldukları bilgi, birikim ve analitik çözümlene yeteneğini meslek hayatı boyunca kullanabilirler.
PÇ4	Almış olduğu eğitim sonrasında sahip olduğu bilgilerini sürekli güncel tutmayı bilir ve bu bilgileri işleyerek ve teknik imkanlardan faydalanarak rapor haline getirerek sunum becerisine sahiptir.
PÇ5	Edinmiş oldukları mesleki bilgi sayesinde öncelikle kamu sektöründe olmak üzere özel sektörde ve müteşebbis olarak uzman yönetim, finans, muhasebe ve pazarlama vb. departmanlarında üst düzey sorumluluk alabilirler.
PÇ6	Alanındaki yenilikleri takip eder. Kendisinden beklenen iş akışlarına güçlü geri dönüşler verir. İş planlarını tanımlar. Hareket alanlarını sorar. Performansını artırmaya yönelik eksikleri işaret eder.
PÇ7	Konusuyla ilgili akademik, mesleki, bölgesel ve küresel ağların içerisinde yer almak ve bu ağları etkin olarak kullanabilme becerisine sahiptirler.
PÇ8	Bulunduğu toplumun ihtiyaçları konusunda yeterli sosyal sorumluluk ve bilince sahip olmakla birlikte bu sorumluluk çerçevesinde hareket edebilme yetisine sahiptirler.
PÇ9	Eğitim hayatın boyunca edinmiş olduğu bilgi ve beceriler sayesinde sözlü ve yazılı olarak etkin iletişim kurma becerilerine sahip olabileceklerdir.
PÇ10	Maliye alanı ile ilgili bilgi ve birikimlerin oluşturulması sürecinde toplumsal, kültürel, bilimsel ve etik değerlere uygun hareket eder.
PÇ11	Devletin ekonomideki rolünü para ve maliye politikalarına hakim olup uygun politikası seçme yetkisine sahiptirler
PÇ12	Ulusal ve küresel gelişmeleri takip edip bunları analiz etme ve yorumlama yeteneğine sahiptirler.
PÇ13	Maliye alanı ile ilgili mevzuattaki değişiklikleri takip etme ve uygulama yeteneğine sahiptirler.
PÇ14	Maliyenin bir sosyal bilim olduğunu unutmayarak toplumsal dinamikleri hem iktisadi süreçlerde hem de mali süreçlerde bir girdi sonuç ekleme becerisine sahip olurlar ve bu alanda yapılan kurumsal yeniliklere açıktırlar.
PÇ15	Kamu kurum ve kuruluşlarının bütçelerini hazırlama analiz etme ve yorumlama yeteneğine sahiptirler.

Üniversitesi Bologna Bilgi Sistemi içerisinde yer verilen öğrenme çıktılarını yapabileceklerdir..Programda yer alan teorik derslerin en az %70'ine, uygulamalı derslerin en az %80'ine devam edip başarılı bir şekilde tamamlayan öğrenciler programın yeterlik şartlarını yerine getirmiş kabul edilir

3.3.2 Her bir program çıktısı için ayrı ayrı olmak üzere, mezuniyet aşamasına gelmiş olan her bir öğrencinin o program çıktısına ne düzeyde ulaştığını açıklayınız ve bu amaçla kurulmuş olan ölçme ve değerlendirme sisteminden elde edilen somut kanıtları özetleyiniz.

Program çıktılarının karşılığında yer alan derslerden başarılı olan öğrencilerin bu çıktılara ulaştıkları düşünülmektedir. Derslerin ölçme değerlendirme yöntemi, Eğitim Öğretim ve Sınav Yönetmeliği'ne göre yapılmaktadır. Buna göre öğrencilere; ara sınav, küçük sınav, yarıyıl/yılsonu sınavı, staj sonu sınavı, bütünleme sınavı, tek ders sınavı ve mazeret sınavı yapılmaktadır. Her ders için en az bir ara sınav ve yarıyıl/yıl sonu veya staj sonu sınavı yapılır. Bu sınavlar sonunda DC, DD, FD, FF veya YZ harf notu alanlar için bütünleme sınavı açılır. Sınavlar yazılı, sözlü ve/veya uygulamalı yapılabileceği gibi, alan ve zorluk düzeyine göre tasnif edilerek güvenli biçimde saklanan bir soru bankasından, her bir adaya farklı zamanlarda farklı soru sorulmasına izin verecek şekilde elektronik ortamda da yapılabilir. Seminer, proje, tez ve sanat alanlarındaki performanslara yönelik sınavlar ile sunumlar jüri/sınav komisyonu önünde de yapılabilir. İlgili öğretim elemanlarının talebi ve bölüm/program başkanlığının önerisi ile bilim kurulu sınav türlerinden hangisinin uygulanacağını ve bunların her birinin başarı notuna katkısını yarıyılın ilk iki haftası içerisinde belirleyerek ilan eder. Bu şartları taşıyan öğrenciler mezun olmaya hak kazanır.

Afyon Kocatepe Üniversitesi Sınav Yönetmeliğine aşağıdaki bağlantıdan ulaşılabilir.
<https://ogrenci.aku.edu.tr/egitim-ogretim-sinav-yonetmenligi/>

3.3.3 Her bir program çıktısı için ayrı ayrı olmak üzere, o çıktı ile ilişkilendirilebilecek ve o çıktının sağlandığının kanıtı olarak ayrıca sunulacak belgeleri (öğrenci çalışmaları, bunlara ilişkin yapılan değerlendirmeler, vb.) listeleyiniz. Kanıt olarak sunulacak belgeler ile program çıktıları arasında nasıl bir ilişki kurulacağını örneklerle açıklayınız.

Maliye Bölümü program çıktılarının her biri için çıktının karşılandığına dair kanıtlayıcı belgeler listesi karşılaştırmalı olarak henüz tamamlanmamıştır.

4. SÜREKLİ İYİLEŞTİRME

4.1. Kurulan ölçme ve değerlendirme sistemlerinden elde edilen sonuçların programın sürekli iyileştirilmesine yönelik olarak kullanıldığına ilişkin kanıtlar sunulmalıdır.

Maliye bölümünde eğitim öğretim kalitesinin artırılmasına yönelik sürekli iyileştirme çalışmaları yapılmaktadır. Maliye Bölümü'nün sürekli iyileştirme kapsamında yaptığı çalışmalar olgunlaşma aşamasındadır. Maliye bölümünde eğitim öğretim kalitesinin artırılması ve belirlenen sorunların giderilmesi kapsamında sürekli iyileştirme çalışmaları yapılmaktadır. Bu kapsamda öncelikli olarak iç paydaşlardan görüş alınması hedeflenmektedir. Maliye bölümünün iç paydaşlarından olan bölüm öğrencileri, mezun durumunda olan öğrenciler, bölüm öğretim üyeleri ve fakülte'deki diğer bölüm öğretim elemanlarından bölüm öz görevleri, program öğretim amaçları ve program çıktılarının belirlenmesi hususlarında anket/görüş

formları hazırlanma aşamasında olup, hazırlıklar tamamlandığında anket ve görüş formları aracılığıyla görüş ve önerileri alınacaktır. Anket ve görüş formları hazırlanana kadar bölüm toplantılarında bölümde görev alan öğretim üyelerinin görüş ve istekleri doğrultusunda iyileştirmeler yapılmaktadır. Ayrıca iç paydaşlardan olan İktisadi ve İdari Bilimler Fakültesi Dekanlığı ve rektörlükten alınan bilgi ve talimatlar doğrultusunda bölümde yapılan/yapılacak olan faaliyet ve uygulamalara yönelik düzenlemeler ve değişiklikler yapılmaktadır. Ayrıca eğitim öğretim kalitesini artırmaya yönelik yapılan iyileştirme çalışmaları kapsamında öncelikle dünya ülkeleri ve Türkiye'nin içinde bulunduğu bir takım özel koşullar dikkate alınmaktadır. 2020-2021 Eğitim -Öğretim sürecinde içinde bulunulan Covid-19 Pandemi sürecine uyum sağlamak adına, bölümde verilen derslerin ve yapılan sınavların Sağlık Bakanlığı, İçişleri Bakanlığı, YÖK Başkanlığı vd. ilgili kurumlar tarafından uygun görülen koşulların sağlanabilmesi için gerekli online eğitim modülüne geçilmesi sağlanmıştır. Dolayısıyla bu yeni modülde derslerin işlenebilmesi için Afyon Kocatepe Üniversitesi Yönetimi tarafından uygulanmasına karar verilen ders ve sınav modülüne uyum amacıyla, tüm üniversite birimleri uyum içerisinde eğitim uygulamaları düzenlenmiştir. Bu uygulamalar ile Öğretim elemanları ve öğrencilerin yeni modül ve uygulama ortamına uyum sağlamaları amaçlanmıştır. Oluşturulan bu modül sayesinde 6 Şubat 2023 Kahramanmaraş depremleri ya da Türkiye – Suriye depremleri sonrası eğitim öğretim sürecinde aksaklık yaşanmamıştır. 2022-2023 Bahar dönemi online olarak gerçekleştirilmiştir.

4.1.1 “Gönüllülük Çalışmaları Dersi” nin 2020-2021 Akademik Yılından itibaren seçmeli ders olarak okutulması <https://ghgm.gsb.gov.tr/HaberDetaylari/3/217105/genclik-ve-spor-bakanligindan-gonulluluk-seferberligi.aspx>

4.1.2. 2022-2023 AKADEMİK YILI BAHAR DÖNEMİ GÜNCEL SENATO DUYURUSU <https://aku.edu.tr/wp-content/uploads/2023/03/2023-SENATO-KARARLARI-2-SAYFA.pdf>

4.2. Bu iyileştirme çalışmaları, başta Ölçüt 2 ve Ölçüt 3 ile ilgili alanlar olmak üzere, programın gelişmeye açık tüm alanları ile ilgili, sistematik bir biçimde toplanmış, somut verilere dayalı olmalıdır.

Sürekli iyileştirme çalışmaları kapsamında bölüm 2023 Mart ayında “2022–2023 Eğitim Öğretim Yılı Eğitim Rehberi” oluşturmuştur. Rehber içeriğinde bölüm ile ilgili detaylı bilgiler yer almaktadır.

4.2.1. Bölüm “2022–2023 Eğitim Öğretim Yılı Eğitim Rehberi” <https://maliye.aku.edu.tr/wp-content/uploads/sites/23/2022/08/22-23egitim.pdf>

5.Eğitim Planı

5.1. Her programın program eğitim amaçlarını ve program çıktılarını destekleyen bir eğitim planı (müfredatı) olmalıdır. Eğitim planı bu ölçütte verilen ortak bileşenler ve disipline özgü bileşenleri içermelidir.

Her program eğitim amaçlarına ve program çıktılarını destekleyen bir eğitim planı (müfredatı) vardır. Eğitim planı bu ölçütte verilen ortak bileşenler ve disipline özgü bileşenleri içermektedir. Bunların yanı sıra disiplinler arası çalışmalara uygun olarak hazırlanmıştır.

5.2. Eğitim planının uygulanmasında kullanılacak eğitim yöntemleri, istenen bilgi, beceri ve davranışların öğrencilere kazandırılmasını garanti edebilmelidir.

Maliye Bölüm eğitiminin temelini ifade eden içerik, teorik olarak konu bazında öğrencilere anlatılırken, konunun daha iyi kavratılabilmesi için örneklemeler, iş hayatındaki güncel ve gerçek uygulamalar dersin sorumlu öğretim üyesi tarafından kullanılmaktadır. Dersler sekiz yarıyıllık dönemler halinde, yarıyıl içerisindeki dersler ise 15 hafta üzerinden işlenmektedir. Tüm dersler 100 puan üzerinden değerlendirilmekte ve başarı katsayısı 4.0 üzerinden hesaplanmaktadır. Öğretim planında yer alan derslerin içeriğine bağlı olarak öğretim yöntemi belirlenmektedir. Teorik dersler derse dayalı olarak işlenmekte, uygulama dersleri alan çalışmasına bağlı olarak işlenmekte ve iş başı uygulamalı eğitim dersi iş yerinde uzman personel nezaretinde uygulamalı olarak verilmektedir. Öğretim planı doğrultusunda; anlatım, tartışma, sorun (problem) çözme, işbirlikli öğrenme, gösteri, benzetişim (simülasyon), proje, gezi, görüşme, beyin fırtınası, ders notları ve kitaplar yöntemleri kullanılmaktadır. Ayrıca bölüm eğitim planında bulunan derslerin öğrenciye etkin bir şekilde aktarılabilmesi için teorik konuların yanında uygulamalar, projeler, teknik geziler vb faaliyetler gerçekleştirilmektedir.

5.3. Eğitim planının öngörüldüğü biçimde uygulanmasını güvence altına alacak ve sürekli gelişimini sağlayacak bir eğitim yönetim sistemi bulunmalıdır.

Öğretim planı bölüm başkanı ve öğretim elemanlarından oluşan bölüm kurulu tarafından sürekli olarak incelenmektedir. Bu kurul tüm bölüm öğretim elemanlarını öğretim planı konusunda bilgilendirmekte ve akademik kurulda alınan kararlar doğrultusunda çalışmalarını yürütmektedir. Her akademik yılda açılması planlanan derslere yönelik öğretim üyesi görevlendirmesi bölüm kurul kararı ve fakülte onayı ile gerçekleştirilmektedir. Düzenli olarak yapılan bölüm kurul toplantılarında genel bölüm değerlendirmesi yapılmakta; görüş ve öneriler alınmaktadır. Öğretim planında yer alan derslerin içerik, değerlendirme, öğrenim çıktıları, ders planı vb. bilgilerin standart bir şekilde sunumu ve uygulama birliği için her derse ait ders planı Bologna bilgi sistemine tanımlanmaktadır. Maliye bölümü öğretim planı AKÜ Bologna Bilgi Sistemi ile yürütülmektedir.

5.4. Eğitim Planı, En az bir yıllık ya da en az 32 kredi ya da en az 60 AKTS kredisi tutarında temel bilim eğitimi içermelidir.

Eğitim planına göre yıllık en az 60 AKTS üzerinden toplamda 240 AKTS tamamlanmalıdır.

5.5. En az bir buçuk yıllık ya da en az 48 kredi ya da en az 90 AKTS kredisi tutarında temel (mühendislik, fen, sağlık...vb.) bilimleri ve ilgili disipline uygun meslek eğitimi içermelidir.

Programımızın müfredatı uygun meslek eğitimi ve diğer temel bilimlerle uyumlu olacak şekilde hazırlanmıştır.

5.6. Eğitim programının teknik içeriğini bütünleyen ve program amaçları doğrultusunda genel eğitim olmalıdır.

Eğitim programının teknik içeriğini bütünleyen ve program amaçları doğrultusunda genel eğitim programımız içinde yer almaktadır.

5.7. Öğrenciler, önceki derslerde edindikleri bilgi ve becerileri kullanacakları, ilgili standartları ve gerçekçi kısıtları ve koşulları içerecek bir ana uygulama/tasarım deneyimiyle, hazır hale getirilmelidir. Bölüm öğrencileri son sınıfta Uygulamalı İşbaşı Eğitimi tercih edebilirler.

Müfredatımızda yer alan mesleki uygulamalar I ve mesleki uygulamalar II dersleri öğrencilerin, önceki derslerde edindikleri bilgi ve becerileri kullanacakları ilgili standartları ve gerçekçi kısıtları ve koşulları içerecek bir ana uygulama fırsatı sunmaktadır.

6. ÖĞRETİM KADROSU

6.1. Öğretim kadrosu, her biri yeterli düzeyde olmak üzere, öğretim üyesi-öğrenci ilişkisini, öğrenci danışmanlığını, üniversiteye hizmeti, mesleki gelişimi, sanayi, mesleki kuruluşlar ve işverenlerle ilişkiyi sürdürebilmeyi sağlayacak ve programın tüm alanlarını kapsayacak biçimde sayıca yeterli olmalıdır.

Öğretim kadrosu her biri yeterli düzeyde olmak üzere öğretim üyesi-öğrenci ilişkisini, öğrenci danışmanlığını, üniversiteye hizmeti, mesleki gelişimi, sanayii mesleki kuruluşlar ve işverenler ile ilişkiyi sürdürebilmeyi sağlayacak ve programın tüm alanlarını kapsayacak biçimde sayıca yeterlidir. Programımız bünyesinde 6 profesör, 2 doçent, 2 doktor öğretim üyesi, 1 araştırma görevlisi doktor, 1 araştırma görevlisi ve 1 YÖK 100/2000 bursiyeri görev yapmaktadır. Aynı zamanda gerek fakülte içinden gerekse dış fakültelerden alanında yeterli donanıma sahip öğretim üyeleri programımız bünyesinde ders vermektedirler. Gerekli bilgilere <https://maliye.aku.edu.tr/akademik-kadro/> adresinden ulaşılabilmektedir.

Öğretim üyelerine ilişkin yük özeti kanıtta sunulmuştur.

6.2. Öğretim kadrosu yeterli niteliklere sahip olmalı ve programın etkin bir şekilde sürdürülmesini, değerlendirilmesini ve geliştirilmesini sağlamalıdır.

6.2.1. Öğretim kadrosunun sahip olduğu niteliklerin yeterliğini ve programın sürdürülmesi, değerlendirilmesi ve geliştirilmesi yönündeki yaklaşım ve uygulamalarını Ölçüt 6.2’de belirtilen özellikleri de göz önüne alarak kanıtta sunulmuştur. (Tablo 6.2.1)

6.2.2 Ders vermekle yükümlü olan öğretim üyesi ve öğretim görevlilerinin özet özgeçmişlerini belirtilen formata uygun olarak Tablo 6.2.2.’de kanıt olarak sunulmuştur.

6.3-Öğretim üyesi atama ve yükseltme kriterleri yukarıda sıralananları sağlamaya ve geliştirmeye yönelik olarak belirlenmiş ve uygulanıyor olmalıdır.

6.3.1 Öğretim üyesi atama ve yükseltme kriterlerini Ölçüt 6.3’te belirtilen hususları da göz önüne alarak açıklayınız.

Maliye bölümünde öğretim üyesi atama ve yükseltmeler Afyon Kocatepe Üniversitesi Öğretim Üyeliğine Yükseltme ve Atanma Yönergesi esaslarına göre yapılmaktadır. Kadro ilanı sonrasında, öğretim üyeliği kadrolarına başvuracak adaylar, 2547 sayılı Kanun ve Öğretim Üyeliğine Yükseltme ve Atanma Yönergesi ve Afyon Kocatepe Üniversitesi Öğretim Üyeliğine Yükseltme ve Atanma Yönergesi kapsamında istenen bilgi ve belgeler ile akademik çalışmalarının yer aldığı dosyayı ilanda belirtilen ilgili birime sunar. Ayrıca başvuru sahibi, dosyasındaki yayınların ve etkinliklerin yer aldığı dijital kopyayı içeren jüri sayısı kadar taşınabilir belleği, başvuru dosyasına ilave eder.

İlan edilen kadroya başvuran adayların dosyaları, Rektör tarafından belirlenecek Ön İnceleme ve Değerlendirme Komisyonunca ön incelemeye alınır. Bir rektör yardımcısının başkanlığında, ilandaki unvanlar da dikkate alınarak, en az üç öğretim üyesinden oluşan Ön İnceleme ve Değerlendirme Komisyonu, adayların dosyalarını bu yönergede atanma için şart

koşulan asgari koşulları sağlayıp sağlamadığı yönünden inceler ve hazırlayacağı raporu rektörlüğe sunar. Ön görülen asgari koşulları sağlayan adayın ilan edilen kadrolara başvurusu kabul edilir. Asgari koşullar açısından dosyası reddedilen adaylar, tebliğ tarihinden itibaren 7 gün içerisinde komisyona sunulmak üzere itirazlarını rektörlüğe yaparlar. Komisyon yapılan itirazı 3 gün içerisinde karara bağlar. Kabul edilen başvuru için Afyon Kocatepe Üniversitesi Öğretim Üyeliğine Yükseltme ve Atanma Yönergesinin ilgili maddesine göre süreç başlamış olur. İlgili yönerge Afyon Kocatepe Üniversitesi web sitesinde bulunmaktadır. Puanlamaya dayalı ön değerlendirmenin gerektirdiği koşulların sağlanmış olması akademik atamalarda adaylar için bir hak oluşturmaz.

“Afyon Kocatepe Üniversitesi Öğretim Üyeliğine Yükseltme ve Atanma Yönergesi”ne Afyon Kocatepe Üniversitesi web sitesinde <https://personel.aku.edu.tr/ogretim-uyeligine-yukseltme-ve-atanma-yonergesi/> bağlantısından erişim sağlanmaktadır. Puanlamaya dayalı ön değerlendirmenin gerektirdiği koşulların sağlanmış olması tek başına akademik atamalarda adaylar için bir hak oluşturmaz.

7-ALTYAPI

7.1-Sınıflar, laboratuvarlar ve diğer teçhizat, eğitim amaçlarına ve program çıktıklarına ulaşmak için yeterli ve öğrenmeye yönelik bir atmosfer hazırlamaya yardımcı olmalıdır.

Maliye Bölümü öğrencilerinin çağdaş yüksek öğrenim standartlarında öğrenim görmesi hedefiyle gereksinim duydukları amaca uygun ve yeterli teorik bilgi alabilmeleri ve becerilerini geliştirebilmeleri için İktisadi ve İdari Bilimler Fakültesi Eğitim 3 binasında yer alan derslikler kullanılmaktadır. Bu kapsamda bölümümüz fakülteadaki diğer bölümlerin öğrencileriyle aynı binada yer alan dersliklerde eğitim-öğretim faaliyetlerine devam etmektedir. İktisadi ve İdari Bilimler Fakültesi toplam 3024 öğrencinin aynı anda kullanabileceği, 1253 öğrencinin aynı anda sınava katılabileceği 39 derslikle fakülte bünyesindeki eğitim-öğretim faaliyetlerinin yürütülmesi için gerekli eğitim altyapısını sağlamış vaziyettedir. Fakülte bünyesindeki derslikler eğitim-öğretim faaliyetlerinin kesintisiz yürütülmesi amacıyla her bir derslikte kablolu/kablosuz projeksiyon cihazı, projeksiyon perdesi, internet bağlantısı, yazı tahtası ile öğrencilerin derslikteki oturma düzenini sağlayan masalar ve sıralarla tefriş edilmiştir. Dersliklerde şehrin sert ikliminin etkisini sınırlamak üzere kış aylarında termal enerji ile çalışan ısıtma sistemi yer almaktadır. Fakülte bünyesinde yer alan teorik eğitim amaçlı dersliklerin kapasitesi ve teknik donanımı derslerin sürdürülmesi açısından yeterli düzeydedir. Halihazırdaki 39 derslik dışında Afyon Kocatepe Üniversitesi ve İktisadi İdari Bilimler Fakültesi'ne öğretim üyesi olarak emek vermiş olan merhum Prof. Dr. Sabri Bektöre'nin adının yaşatıldığı ve 183 oturma kapasitesi bulunan konferans ve toplantı salonu bulunmaktadır. Bu salon gerek fakülte içinden gerekse üniversite içerisinden katılımcıların yer aldığı çeşitli türden etkinliklere, toplantılara ve faaliyetlere ev sahipliği yapmaktadır.

Tablo 7.1.1 Fakülte bazında eğitim-öğretim faaliyetlerinde kullanılan dersliklere ilişkin kapasite bilgilerini, Tablo 7.1.2 ise dersliklerin fiziki ölçülerini göstermektedir.

Tablo 7.1.1 Öğretim İçin Kullanılan Sınıflar ve Kapasiteleri

S.NO	SINIF	2'L İ ÖN	2'Lİ ARK A	2'Lİ ORT A	3'L Ü ÖN	3'LÜ ARK A	3'LÜ ORT A	DER S K.	SINA V K.
1	Z01	2	2	6	2	2	6	40	16
2	Z02	2	2	6	2	2	6	40	16
3	Z05	12	12	22	12	12	22	170	68
4	Z06	12	12	22	12	12	22	170	68
5	Z10	10	10	20	10	10	18	144	58
6	Z11	2	2	14	2	2	14	80	32
7	Z12	2	2	14	2	2	14	80	32
8	Z13	2	2	14	2	2	14	80	32
9	Z16	2	2	8	2	2	8	50	20
10	Z18	2	2	14	2	2	14	80	32
11	101								
12	103	11	11	13	9	9	10	105	43
13	104	11	11	13	9	9	10	105	43
14	107	2	2	6	2	2	6	40	16
15	108	2	2	6	2	2	6	40	16
16	109	2	2	14	2	2	14	80	32
17	110	2	2	14	2	2	14	80	32
18	113	2	2	14	2	2	14	80	32
19	114	2	2	14	2	2	14	80	32
20	115	2	2	14	2	2	14	80	32
21	116	2	2	14	2	2	14	80	32
22	118	5	5	70				150	75
23	201								
24	203	11	11	13	9	9	10	105	43
25	204	11	11	13	9	9	10	105	43
26	205	2	2	6	2	2	6	40	16
27	206	2	2	6	2	2	6	40	16
28	207	2	2	14	2	2	14	80	32
29	208	2	2	14	2	2	14	80	32
30	209	6	6	24				60	30
31	210	6	6	24				60	30
32	211	2	2	14	2	2	14	80	32
33	212	2	2	14	2	2	14	80	32
34	213	2	2	14	2	2	14	80	32
35	214	2	2	14	2	2	14	80	32
36	215	6	6	24				60	30
37	216	6	6	24				60	30
38	217	2	2	14	2	2	14	80	32
39	218	2	2	14	2	2	14	80	32
	TOPLA M	157	157	578	120	120	398	3024	1253

Fakültemiz bünyesinde üniversitemize büyük emek vermiş olan Prof. Dr. Sabri Bektöre'nin adının verildiği konferans salonu 183 kişilik oturma kapasitesine sahiptir.

7.1.2 Lisans öğretiminde kullanılan başlıca öğretim ve laboratuvar donanımını veriniz ve bu donanımın lisans öğretiminde nasıl kullanıldığını açıklayınız

Tablo 7.2 Program Tarafından Kullanılan Laboratuvarlar

Sıra No	SINIF ADI	ENİ	BOYU	Alanı M2	
1	Z01	9,25	6,5	60,125	zemin kat sınıflar
2	Z02	9,25	6,5	60,125	
3	Z03 **	8,4	21,4	179,76	
4	Z04 **	8,4	21,1	177,24	
5	Z10 **	8	17,7	141,6	
6	Z11	8,7	10,1	87,87	
7	Z13	8,7	10,5	91,35	
8	Z16	8,7	7,25	63,075	
9	Z18	9,05	10,1	91,405	
10	101	9	6,45	58,05	birinci kat sınıflar
11	103 **	8,55	14,3	122,265	
12	104 **	8,5	14,3	121,55	
13	107	9,18	6,65	61,047	
14	108	9,15	6,6	60,39	
15	109	9	10,05	90,45	
16	110	9,1	10	91	
17	113	9,1	10	91	
18	114	9,1	10	91	
19	115	8,6	10	86	
20	116	9,3	10,1	93,93	
21	201	9,05	6,5	58,825	ikinci kat sınıflar
22	203 **	8,5	14,3	121,55	
23	204 **	8,5	14,3	121,55	
24	205	9,3	6,6	61,38	
25	206	9,35	6,6	61,71	
26	207	9,05	10,1	91,405	
27	208	9,05	10,1	91,405	
28	209	10,1	7,2	72,72	
29	210	10,1	7,2	72,72	
30	211	9,1	10,1	91,91	
31	212	9,1	10,1	91,91	
32	213	9,45	10,1	95,445	
33	214	9,45	10,1	95,445	
34	215	10,1	7,3	73,73	
35	216	10,1	7,3	73,73	

36	217	9,25	10,1	93,425
37	218	9,25	10,1	93,425

7.2-Öğrencilerin ders dışı etkinlikler yapmalarına olanak veren, sosyal ve kültürel gereksinimlerini karşılayan, mesleki faaliyetlere ortam yaratarak, mesleki gelişimlerini destekleyen ve öğrenci-öğretim üyesi ilişkilerini canlandıran uygun altyapı mevcut olmalıdır.

İktisadi ve İdari Bilimler Fakültesi'nde öğrencilerin ders aralarında sosyalleşebilmeleri için, atıştırma ve çeşitli sıcak soğuk içeceklerle ulaşabilecekleri ve vakit geçirebilecekleri fakülte kantini bulunmaktadır. Aynı zamanda fakültemiz bünyesinde bir adet masa tenisi odası ve mescit bulunmaktadır. Kampüs içerisinde sosyal tesis, çeşitli spor sahaları, yemekhane, merkezi kafeterya, Barış Manço Şölen Alanı gibi sosyal amaçlarla kullanılacak alanlar yer almakta. Fakültemiz bünyesinde yer alan Prof. Dr. Sabri Bektöre Konferans Salonu da üniversitemiz bünyesinde bulunan Atatürk Kongre Merkezi, Erdal Akar Konferans Salonu, M. Rıza Çerçel Kültür Merkezi, Afyon Kocatepe Üniversitesi Devlet Konservatuarı İbrahim Alimoğlu Müzik Müzesi gibi diğer alanlarla birlikte sosyal ve kültürel amaçlarla kullanılabilir. İktisadi ve İdari Bilimler Fakültesi öğretim elemanlarının kendilerine ait genelde ir veya ikişer kişilik ofisleri bulunmaktadır. Öğretim elemanlarına ofislerinde çalışma masası, bilgisayar masası, ofis koltuğu, masaüstü bilgisayar, dizüstü bilgisayar yazıcı, kitaplık, misafir koltukları, sehpa, giysi dolabı, internet, telefon gibi olanaklar üniversitemizde sağlanmıştır.

7.2.2 Öğretim elemanları, idari personel ve destek personeline sağlanan ofis olanaklarını anlatınız.

Maliye bölümünün bulunduğu İİBF'de öğretim elemanlarının kendilerine ait genelde bir veya ikişer kişilik ofisleri bulunmaktadır. Bu kapsamda fakültenin öğretim elemanlarına sağladığı oda imkanları diğer bölüm öğretim elemanları ile aynı yönetim uygulamalarıyla dağılmaktadır. Fakültede akademik katlarda yer alan ofisler oldukça geniş ve havadar, aynı zamanda öğrencilerin ihtiyaç duyduklarında kolayca erişebilecekleri eğitim bloğu içerisinde bulunmaktadır.

Tüm personele ofislerinde çalışma masası, bilgisayar masası, ofis koltuğu, masaüstü bilgisayar veya diz üstü bilgisayar, yazıcı, kitaplık, misafir koltukları, sehpa, giysi dolabı, internet, telefon, gibi olanaklar sağlanmaktadır.

7.3-Programlar öğrencilerine modern mühendislik araçlarını kullanmayı öğrenebilecekleri olanakları sağlamalıdır. Bilgisayar ve enformatik altyapıları, programın eğitim amaçlarını destekleyecek doğrultuda, öğrenci ve öğretim üyelerinin bilimsel ve eğitsel çalışmaları için yeterli düzeyde olmalıdır.

Maliye Bölümünde ya da İktisadi ve İdari Bilimler Fakültesi bünyesinde derslerin uygulamalarına yönelik herhangi bir laboratuvar ve uygulama merkezibulunmamaktadır. Paket programların kullanıldığı bölüm derslerinde ise uygulamalar daha geniş donanımsal özelliklere sahip olan Enformatik Bölüm Başkanlığı'na ait laboratuvarlarda gerçekleştirilmektedir.

7.3.2 Öğrencilerin ve öğretim elemanlarının kullanımına sunulan bilgisayar ve enformatik altyapılarını anlatınız ve bunların yeterliliğini irdeleyiniz.

Bölüm Hocalarımızın kullanımına verilen bilgisayar ve enformatik altyapı mevcuttur. Ancak öğrencilerimiz bilgi işlem bölümünde yer alan bilgisayar sınıflarını kullanabilmektedirler. Ayrıca Merkez Kütüphanede yer alan bilgisayar odası da öğrenciler tarafından kullanılabilir.

7.4-Öğrencilere sunulan kütüphane olanakları eğitim amaçlarına ve program çıktlarına ulaşmak için yeterli düzeyde olmalıdır.

Bilgi çağının en önemli gereksinimlerinden biri; içinde bilgi barındıran, her türlü materyalin bulunduğu, araştırmacılar ile bilgi arasında köprü kuran kütüphanelerdir. Kütüphane türlerinin en önemlilerinden biri de eğitim ve öğretimi destekleyici hizmet veren okul kütüphaneleridir. Üniversite kütüphanelerinin diğer okul kütüphanelerinden farkı, bilimsel bilgi üretmek misyonunu üstlenen bilgi yuvaları olmasıdır.

Afyon Kocatepe Üniversitesi Kütüphanesi bu kutsal görevi en iyi şekilde yerine getirmek ve üniversitemizin en önemli bilgi yuvalarından biri haline gelmek için özverili, kararlı ve her türlü imkânı seferber eden bir prensip anlayışı ile çalışmaktadır. Bu amaçla teknolojik gelişmelere paralel olarak gerek ulusal gerekse uluslararası standartlar takip edilerek, üniversitemize ve araştırmacılarımıza hizmet vermeye devam etmektedir. Bütün bu çalışmaların sonucunda üniversitemiz ve araştırmacılar için geniş bir kütüphane koleksiyonu oluşturulmuştur. Afyon Kocatepe Üniversitesi Kütüphane ve Dokümantasyon Daire Başkanlığı'yla ilgili diğer genel bilgilere ve hizmetlere ise <https://kutuphane.aku.edu.tr/wp-content/uploads/sites/122/2023/03/2022-Yili-Faaliyet-Raporu-Guncel.pdf> adresinden ulaşılabilir.

7.5-Öğretim ortamında ve öğrenci laboratuvarlarında gerekli güvenlik önlemleri alınmış olmalıdır. Engelliler için altyapı düzenlemesi yapılmış olmalıdır.

7.5.1. Kampüste ve Binada Alınan Güvenlik Önlemleri

Kampüs girişinde güvenlik görevlileri bulunmaktadır. Aynı zamanda, üniversite girişinde turnikeler yer almaktadır. Fakülte binası girişinde de görev yapan toplamda dört güvenlik görevlisi bulunmaktadır. Ayrıca bina içi ve çevresi 21 adet güvenlik kamerası ile 24 saat izlenmektedir.

7.5.1.2. Programın Gerektirdiği İlave Güvenlik Önlemleri

Program ilave güvenlik önlemleri gerektirmemektedir; ancak uygulama alanları kamera kaydı ile kontrol edilmektedir.

7.5.2. Yangın Önlemleri

7.5.2.1. Kampüs Ortamı ve Eğitim Binasında Alınan Yangın Önlemleri

Afyon Kocatepe Üniversitesi Ahmet Necdet Sezer Kampüsü'nde yer alan tüm akademik, idari ve sosyal amaçlı binalarda 26735 sayılı Binaların Yangından Korunması Hakkında Yönetmelik doğrultusunda yangın önlemleri alınmış durumdadır. Bu kapsamda İİBF binası da dâhil olmak üzere, binaların her katında periyodik olarak bakım ve dolumu yapılan yangın tüpleri ile birlikte olası bir yangın durumunda uygulanması gereken yönergeler bulunmaktadır. Bu tedbirlere ek olarak İdari ve Mali İşler Daire Başkanlığı bünyesinde bir adet kampüs içi kullanım amaçlı itfaiye aracı bulunmaktadır. Ayrıca tüm akademik ve idari birimlerde Yangın ve İlk Yardım

ekipleri oluşturularak, yangın talimatları kolaygörülebilien alanlara asılmış vaziyettedir. Diğer yandan olası iş kazalarının (yangın ve ilkyardım dahil)önlenmesi amacı ile 30/06/2012 tarih 6331 Sayılı İş Sağlığı ve Güvenliği Kanunu'nun 4.,5.,11.,12.,13.maddeleri ile İş Sağlığı ve Güvenliği Kurulları Hakkında Yönetmeliğin 8. Maddesine dayanılarak,Afyon Kocatepe Üniversitesi Senatosu'nun 31/12/2014 tarih ve 2014/110 sayılı kararı ile AfyonKocatepe Üniversitesi İş Sağlığı ve İş Güvenliği Birimi kurulmuştur. İİBF bünyesinde oluşturulanYangın ve Tahliye ekibi Şekil 7.5.1'de gösterilmektedir.

7.5.2.2. Programın Gerektirdiği İlave Yangın Önlemleri

Programın gerektirdiği ilave yangın önlemleri bulunmamaktadır.

7.5.3.İlkyardım Önlemleri

7.5.3.1. Kampüste ve Binada Sağlanan İlkyardım Önlemleri

İlkyardım hizmetleri kapsamında tüm akademik ve idari birimlerde Yangın ve İlkyardım ekiplerioluşturularak, ilk yardım talimatları kolay görülebilien alanlara asılmış; ecza dolapları ise kullanımatahsis edilmiş vaziyettedir. Buna ek olarak kampüs içerisinde, Rektörlük Binasında yer alan MedikoSosyal Merkezi hem üniversite çalışanları hem de öğrencilere sağlık hizmetleri sunmaktadır. Bumerkezde, öğrenciler ile çalışanların beden ve ruh sağlıklarının korunması amacıyla çalışmaları yapmaktadır. Mediko Sosyal Merkezi'ne başvuruda bulunanların tedavisi yapılmakta, daha ileri tetkik vetedavi gerektiren durumlarda ise ilgili sağlık kuruluşlarına sevk edilmektedirler. Sağlık hizmetlerikapsamında, sosyal güvencesi bulunmayan öğrencilerin tüm tedavi giderleri, bütçe olanakları ölçüsündeüniversitemizce karşılanmaktadır. Alınan tedbirlere ek olarak Afyon Kocatepe Üniversitesi İş Sağlığı ve İş Güvenliği Birimi eğitim ve denetim faaliyetleri ile iş ortamlarının güvenlikdüzeyinin yükseltilmesikonusunda çalışmalarına devam etmektedir. Kampüs genelinde alınmış olan ilkyardım tedbirleri, İİBFbinasında da alınmış olup, ilkyardım talimatları asılmış ve ecza dolabı kullanıma sunulmuştur. Acildurumlar halinde önceden belirlenmiş olan ve Şekil 7.5.1.'de belirtilen ilk yardım ekibi panolarda ilan edilmiştir.

7.5.4.Engelliler için Önlemler

Afyon Kocatepe Üniversitesi Engellilere yönelik gerçekleştirmiş olduğu çalışmalar doğrultusunda“Engelsiz Üniversite” Belgesi almıştır. Bu kapsamda fakülte ve üniversite genelinde engelliler için genişçaplı düzenlemeler gerçekleştirilmiştir. Bunun sonucunda da üniversitemiz “Engelsiz ÜniversiteÖdülleri 2020”de Birincilik Ödülüne layık görülmüştür.

7.5.4.1. Kampüs Ortamında Rampaların Varlığı

Fakülte binasında engelliler için hissedilebilir engelli yolları, her katta bina planını gösteren kabartmalıyönlendirme sistemleri, bina girişinde tekerlekli sandalye rampası ve bina içerisinde bir adet engelliasansörü bulunmaktadır. Üniversitemiz YÖK tarafından Engelsiz Üniversite Belgesine sahiptir. Bukapsamda engelliler için fakülte ve üniversite genelinde yeterli düzenlemeler mevcuttur.

7.5.4.2. Eğitim Binasında Rampaların Varlığı

Bina girişinde tekerlekli sandalye rampası bulunmaktadır.

7.5.4.3. Eğitim Binasında Engelli Asansörü Varlığı

Bina içerisinde bir adet engelli asansörü bulunmaktadır. Bireylerin bina içerisinde üst katlara çıkması için kullanılan engelli asansörüne giriş kapısından itibaren hissedilebilir engelli yolu ile ulaşabilmekte, asansör her katta zemin ile aynı hizada açılarak tekerlekli sandalyeler ve diğer engelli bireyler için dizaynedilmiş ekipman için kolay hareket imkânı sağlamaktadır.

7.5.4.4. Eğitim Binasında Engelli Lavabosunun Bulunurluğu

Bina içerisinde zemin katta bir adet engelli lavabosu bulunmaktadır.

8. KURUM DESTEĞİ VE PARASAL KAYNAKLAR

8.1. Bütçe Süreci ve Kurumsal Destek

8.1.1. Program Bütçesinin Oluşturulma Süreci

Maliye Bölümü program bütçesi İİBF bütçesi içerisinde yer almaktadır. Aşağıda belirtilen kalemlerden oluşan İİBF bütçesi her yıl Temmuz ayında teklif olarak Strateji Geliştirme Daire Başkanlığı'na iletilmekte, ilgili daire başkanlığı mali yılsonunda (Aralık ayı) İİBF bütçesini netleştirmekte ve takip eden yılın ilk ayında (merkezi bütçe onayına bağlı olarak) onaylanmaktadır. Fakülte bütçesi içerisinde mali yıl süresince gelir ve giderlerin takibi yapılmakta ve ilgili daire başkanlığına bildirilmektedir. Rektörlük tarafından İİBF'ne verilen bütçe, fakülte bünyesinde bulunan beş bölüm tarafından kullanılmaktadır. Bu kapsamda Maliye bölümünün kendisine ait bir bütçesi olmadığı için Tablo 8.1'de İİBF'nin Parasal Kaynaklar ve Harcamaları gösterilmiştir.

Tablo 8.1 Parasal Kaynaklar ve Harcamalar [Üniversite-Program Adı]

Harcama kalemi	Mali Yıl		
	Önceki yıl (Gerçekleşen) (TL)	Başvurunun yapıldığı yıl (Bütçelenen) (TL)	Sonraki yıl (Bütçelenen) (TL)
Ücretler ¹	2020932,00	19519804,00	33313781,00
Yolluklar	9208,00	20488,99	19047,00
Hizmet alımları	2350,00	0,00	2800,00
Tüketim malları ve malzemeleri alımları	20195,00	44603,00	51102,00
Bakım ve onarım giderleri	25193,00	19475,00	91000,00
Yatırım harcamaları			
Döner Sermaye gelirleri ²			
Öğrenci harçlarından düşen pay ³			
Diğer ⁴			

8.2. Öğretim Kadrosu Açısından Bütçenin Yeterliliği

8.2.1. Öğretim Kadrosu Açısından Bütçenin Yeterliliği

Bölüm öğretim kadrosunun yapılanması ve kısa-orta ve uzun dönemli akademik kadro gelişim planlamaları İİBF Dekanlığı ve Maliye Bölüm Başkanlığı'nın ortak çalışmaları ile her yıl belirlenmekte ve bu doğrultuda Afyon Kocatepe Üniversitesi Rektörlüğü'ne yıllık olarak kadro ihtiyacı bildirilmektedir. Rektörlük makamı onayı ve merkezi bütçe olanakları doğrultusunda bölüme kadro tahsisi gerçekleştirilmekte, tahsis sürecinde tahsise ilişkin bütçe de sağlanmaktadır. Bunun yanı sıra bölüm öğretim elemanlarına 8.2.2'de belirtilen akademik ve mesleki gelişim olanakları sunulmaktadır. Bu süreçte öğretim elemanının bir önceki yıldaki performansına bağlı olarak proje destek ödemeleri artırılabilir.

8.2.2. Öğretim Elemanlarına Kendilerini Geliştirmesi İçin Sağlanan Bütçe Olanakları

İİBF'de görevli her öğretim elemanına, her yarıyılıda bir ulusal ya da uluslararası bilimsel etkinliğe katılım için yolluk-yevmiye desteği sağlanmaktadır. Öğretim elemanlarının projeler için ihtiyaç duydukları finansal destekler Afyon Kocatepe Üniversitesi bünyesinde faaliyet gösteren Bilimsel Araştırma Projeleri Koordinasyon Birimi (BAP) tarafından sağlanmaktadır. Bu kapsamda lisansüstü tez projeleri, tematik projeler, fikri ve sınai mülkiyet hakları destek projesi ve kariyer destek projeleri BAP tarafından değerlendirmeye alınmakta ve uygun görülen projeler BAP koordinatörlüğünde yürütülmektedir.

8.3. Altyapı ve Donanım Desteği

8.3.1. Altyapı ve Donanımı Temin Etmek İçin Parasal Desteğin Yeterliliği

Bölümde ihtiyaç duyulan altyapı ve donanımın temini, ilgili altyapı ve donanımın bakımı ve işletilmesi amacıyla İİBF Dekanlığı Afyon Kocatepe Üniversitesi Rektörlüğü merkezi bütçesinden finansman talep edilmektedir. Üniversite tarafından fakülte için tahsis edilen bütçe teorik ve uygulamalı derslerin sürdürülebilmesi, gerekli ekipman ve malzemelerin tahsisi, makine ve teçhizatın düzenli bakımı, uygulamalı dersler için gerekli malzemelerin temini ve paket programların kiralanması için yeterli düzeydedir. Fakültede asansör gibi ekipmanların bakımı periyodik olarak sağlanan bütçeden yaptırılmaktadır. Buna ek olarak, dersliklerdeki öğretim donanımı (projeksiyon cihazı, perde vb.) her dönem belirli aralıklarla gözden geçirilmekte ve olası aksaklıklar ve sorunlara anında müdahale imkânı edinilmektedir. Bu konularda bütçe planlaması dönem başında yapılmakta ve sağlanan bütçenin yetersiz kaldığı durumlarda, işlerliğin aksatılmaması için üniversite yönetiminden ek bütçe desteği alınmaktadır.

8.4. Program gereksinimlerini karşılayacak destek personeli ve kurumsal hizmetler sağlanmalıdır. Teknik ve idari kadrolar, program çıktılarını sağlamaya destek verecek sayı ve nitelikte olmalıdır.

8.4.1. Teknik ve İdari Personelin Sayıca Yeterliliği

İİBF idari kadrosunda bir fakülte sekreteri, bir dekan sekreteri, üç bölüm sekreteri, iki öğrenci işleri, bir ayniyat ve iki tahakkuk biriminde, bir teknisyen yardımcısı olmak üzere on bir idari personelin yanı sıra dört temizlik personeli bulunmaktadır. İİBF'de teknik personel

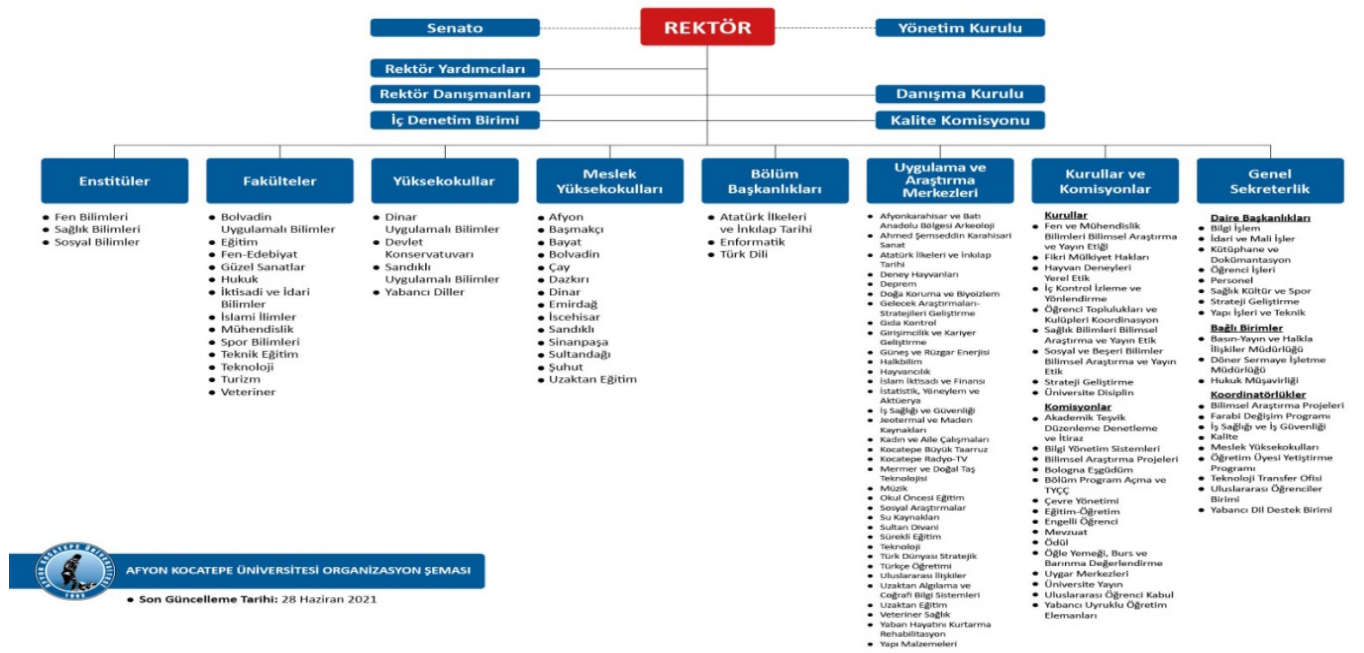
bulunmamakla birlikte, ihtiyaç olması halinde Bilgi İşlem Daire Başkanlığı, Yapı İşleri ve Teknik Daire Başkanlığı birimlerinden hizmet alınmaktadır.

9. ORGANİZASYON VE KARAR ALMA SÜREÇLERİ

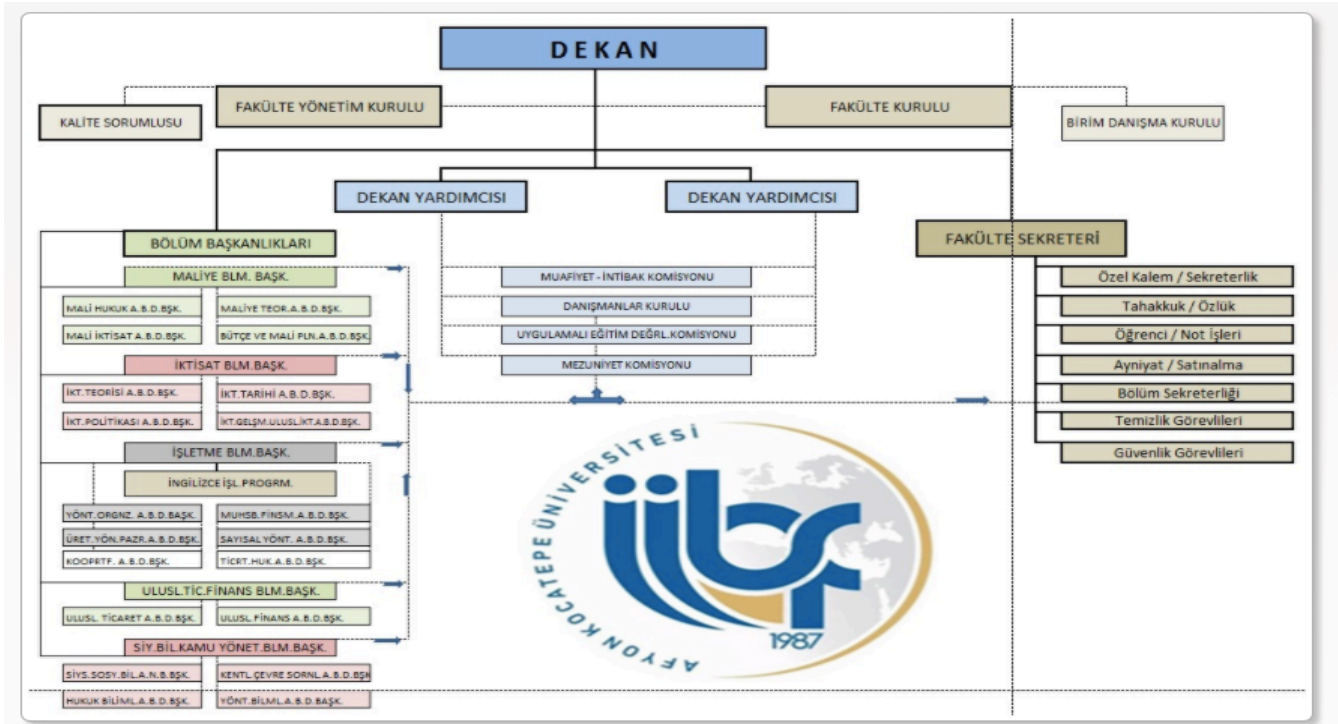
9.1. Yükseköğretim kurumunun organizasyonu ile rektörlük, fakülte, bölüm ve varsa diğer alt birimlerin kendi içlerindeki ve aralarındaki tüm karar alma süreçleri, program çıktılarının gerçekleştirilmesini ve eğitim amaçlarına ulaşılmasını destekleyecek şekilde düzenlenmelidir.

Programın bölüm, fakülte ve üniversite üst yönetimiyle yönetsel ilişkisi fakülte dekanı ve dekan yardımcılarının ve fakültenin üniversite içindeki yerini gösteren organizasyon şeması yardımıyla Tablo 9.1. ve 9.2.'de gösterilmektedir. Tablo 9.2'de İİBf dekanlığı ve dekan yardımcılarının sorumlu oldukları komisyonlar, fakülte yönetiminde bulunan kurullar ve dekanlığa bağlı eğitim birimleri gösterilmiştir. Böylece tablolarda gösterilen her birimin kime karşı sorumlu olduğu ve yönetsel açıdan karar alma süreçlerine katılımları da ortaya konulmuş olmaktadır

9.1. Üniversite Organizasyon Şeması



9.2. . Birim Organizasyon Şeması



10- PROGRAMA ÖZGÜ ÖLÇÜTLER

10.1- Programa Özgü Ölçütler sağlanmalıdır.

10.1.1 Program öğretim planı, dersler ve diğer uygulamalarda ölçme değerlendirme aracılığıyla programa özgü ölçütlerin nasıl sağlandığını anlatınız.

Programımıza özgü ölçütlerin sağlanmasında ders planı temel alınmaktadır. Derslerde elde edilen bilgilerin somut ölçümü için ara sınavlar ve dönem sonu sınavları uygulanmaktadır. Öğrencilerin elde ettiği bilgilerin ölçülmesinde sınavların yanı sıra ödev, proje, sunum, grup aktiviteleri, münazara, mesleki geziler ve dersin sorumlu öğretim üyesinin kendi belirleyeceği yöntemler de kullanılmaktadır. Programa özgü ölçütlerin sağlanmasında destek olan diğer unsurlar ise; kamu ve özel sektör temsilcileri ile öğrencilerin buluşturulması, kariyer günü etkinlikleri, mesleki geziler ve öğretim üyelerimizin katıldığı ulusal ve uluslararası panel, kongre, sempozyum gibi bilimsel etkinlikler vasıtasıyla elde ettikleri bilgileri öğrencilere aktarmaları yer almaktadır.