

LİSANSÜSTÜ PROGRAMLAR İÇİN ÖZ DEĞERLENDİRME ÖLÇÜTLERİ

0.1-PROGRAMA İLİŞKİN GENEL BİLGİLER

1. İletişim Bilgileri

Program ile ilgili sorumlu kişi Maliye Anabilim Dalı Başkanı Prof. Dr. İsa Sağbaş'tır. İsa Sağbaş'a ilişkin iletişim bilgileri aşağıda sunulmaktadır.

Telefon no: 0505 818 03 77

e-mail adresi: isasagbas@yahoo.com

2. Program Başlıkları

Maliye Doktora Programı

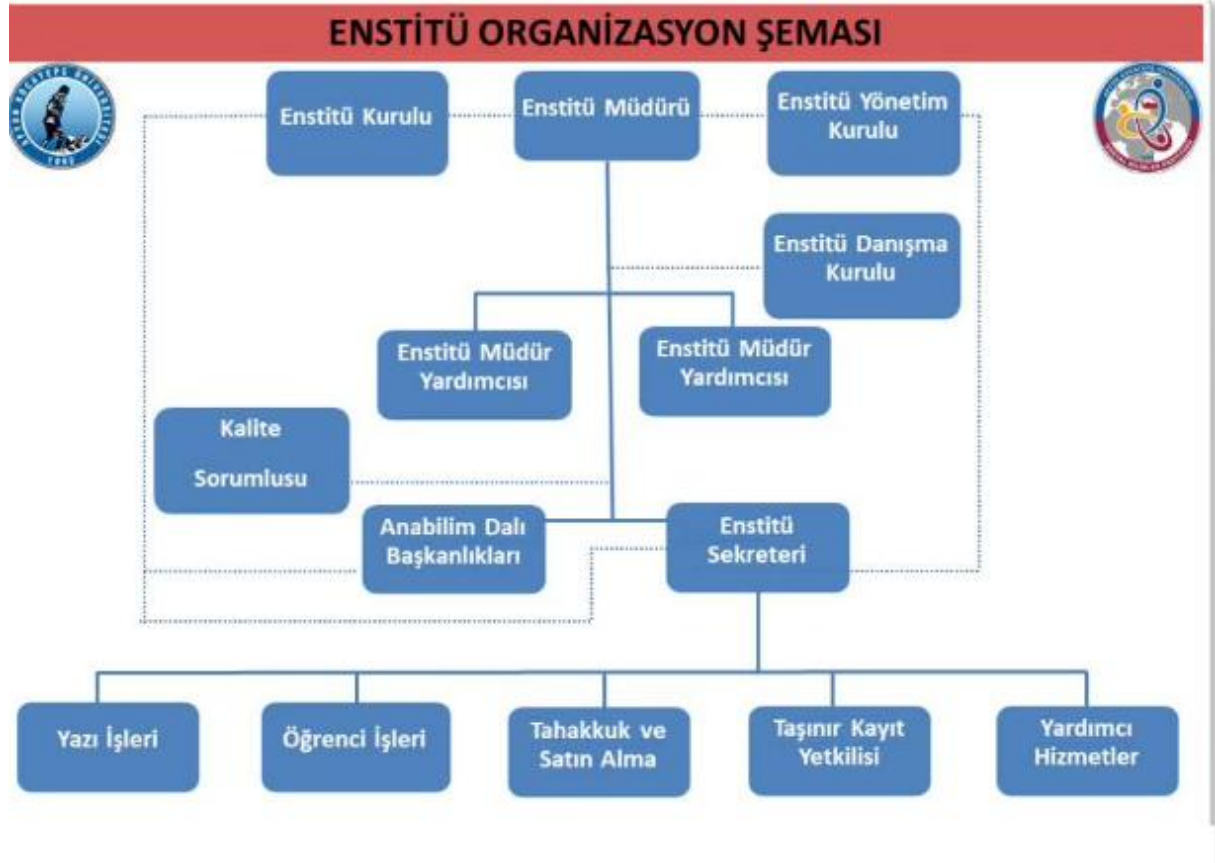
3. Programın Türü

Programın türü doktora'dır.

4. Yönetim Yapısı

Maliye doktora programı sosyal bilimler enstitüsü maliye anabilim dalına bağlı bir program olarak faaliyetlerini sürdürmektedir. Bu çerçevede Afyon Kocatepe Üniversitesi Sosyal Bilimler Enstitüsü bünyesinde eğitim-öğretim faaliyetlerini yürüten maliye doktora programının organizasyon yapısı şekil 1'de sunulmuştur. Maliye doktora programı anabilim dalı başkanlıkları altında yer almaktadır.

Şekil 1. Organizasyon Şeması



5. Programın Kısa Tarihi ve Değişiklikler

Maliye doktora programı 2009 yılında açılmıştır. Programı tamamlama süresi, öğrencinin kayıt olduğu programa ilişkin derslerin verildiği dönemden başlamak üzere, her dönem için kayıt yaptırıp yaptırmadığına bakılmaksızın sekiz yarıyıl olup, azami tamamlama süresi ise 12 yarıyıldır. Doktora programı için gerekli kredili dersleri ve seminer dersini başarıyla tamamlamanın azami süresi ise dört yarıyıl olup şuan itibarıyla kadrolu olarak görev yapan öğretim elemanı sayıları şu şekildedir; 5 profesör doktor, 2 doçent, 1 doktor öğretim üyesi, 3 araştırma görevlisi olmak üzere toplam 11 öğretim elemanı bulunmaktadır.

Doktora tarihçesine ilişkin gerekli bilgiler sosyal bilimler enstitüsü web sayfasında yer almamaktadır.

6. Önceki Yetersizliklerin ve Gözlemlerin Kaldırılması Yönünde Alınan Önlemler

Program ilk kez değerlendirilecektir.

ÖLÇÜTLER

1-ÖĞRENCİLER

Son beş yılda programa alınan program öğrencisi ve mezun sayılarını gösteren Tablo 1.1'de sunulmuştur.

Tablo 1.1. Programa Alınan Öğrenci ve Programdan Mezun Sayıları

Öğrenci / Mezun	[Dört önceki yıl]	[Üç önceki yıl]	[İki önceki yıl]	[Bir önceki yıl]	[İçinde bulunulan yıl]
Bilimsel Hazırlık Öğrencisi	-	-	-	-	-
Öğrenci	5	6	7	2	3
Mezun	-	-	-	3	1

1.1- Programa öğrenci kabulünde, Afyon Kocatepe Üniversitesi Sosyal Bilimler Enstitüsü Lisansüstü Eğitim-Öğretim sınav yönetmeliğinde yer alan öğrenci kabul ve kayıt şartları geçerlidir. İlgili yönetmeliğe göre, doktora programlarına başvuran adayların; EABD kurulunun önerisi üzerine EYK'nın belirlediği en az üç kişiden oluşan jüri tarafından yapılacak bilimsel değerlendirme sınavına katılmış olmaları, ALES puanı veya GRE ya da GMAT gibi sınavlardan aldığı puanının ALES puanı karşılığının %50'si, yüksek lisans mezuniyet not ortalamasının %15'i, yabancı dil sınav puanının veya eşdeğeri kabul edilen sınav puanının %15'i ve yapılacak bilimsel değerlendirme sınavı sonucunun %20'si toplamının, 100 üzerinden en az 70 puan olması gerekir. Maliye doktora programına kayıt yaptıran öğrencilerin sayıları, bu öğrencilere ait en yüksek ve en düşük puanlar ve bu puanlara karşılık gelen başarı sıraları ile programın kontenjanlar Tablo 1.2b'de sunulmuştur.

Tablo 1.2a Yüksek Lisans Öğrencilerinin Giriş Derecelerine İlişkin Bilgi

Akademik Yıl ⁽¹⁾	ALES puan türüne göre kabul edilen öğrenci sayısı	ALES Yüzdelerik Dilim		ALES Puanı		Kayıt Yaptıran Öğrenci Sayısı
		En düşük	En yüksek	En düşük	En yüksek	
[İçinde bulunulan yıl]						
[1 önceki yıl]						
[2 önceki yıl]						
[3 önceki yıl]						
[4 önceki yıl]						

¹İçinde bulunulan yıl dahil, son beş yıl için veriniz.

Tablo 1.2b Doktora Öğrencilerinin Giriş Derecelerine İlişkin Bilgi

Akademik Yıl ⁽¹⁾	ALES puan türüne göre kabul edilen öğrenci sayısı	ALES Yüzdelerik Dilim		ALES Puanı		Kayıt Yaptıran Öğrenci Sayısı
		En düşük	En yüksek	En düşük	En yüksek	
[İçinde bulunulan yıl]	3	33.53	38.67	67.07	77.34	3
[1 önceki yıl]	2	33.53	38.67	67.07	77.34	2
[2 önceki yıl]	7	33.67	39.86	67.34	79.72	7
[3 önceki yıl]	6	36.63	37.58	73.26	75.16	6
[4 önceki yıl]	5	36.12	44.09	72.25	88.18	5

¹İçinde bulunulan yıl dahil, son beş yıl için veriniz.

Tablo 1.2c Yüksek Lisans Öğrencilerinin Giriş Derecelerine İlişkin Bilgi

Akademik Yıl ⁽¹⁾	GRE puan türüne göre kabul edilen öğrenci sayısı	GRE Yüzdelerik Dilim		GRE Puanı		Kayıt Yaptıran Öğrenci Sayısı
		En düşük	En yüksek	En düşük	En yüksek	
[İçinde bulunulan yıl]						
[1 önceki yıl]						
[2 önceki yıl]						
[3 önceki yıl]						
[4 önceki yıl]						

¹İçinde bulunulan yıl dahil, son beş yıl için veriniz.

Tablo 1.2d Doktora/Sanatta Yeterlik Öğrencilerinin Giriş Derecelerine İlişkin Bilgi

Akademik Yıl ⁽¹⁾	GRE puan türüne göre kabul edilen öğrenci sayısı	GRE Yüzdelerik Dilim		GRE Puanı		Kayıt Yaptıran Öğrenci Sayısı
		En düşük	En yüksek	En düşük	En yüksek	

[İçinde bulunulan yıl]						
[1 önceki yıl]						
[2 önceki yıl]						
[3 önceki yıl]						
[4 önceki yıl]						

¹İçinde bulunulan yıl dahil, son beş yıl için veriniz.

1.2- Bilimsel hazırlık programı

Maliye doktora programı kapsamında bilimsel hazırlık programı bulunmamaktadır.

1.3- Yatay ve Diğer Geçişler, Öğrenci Değişimi, Ortak Diploma ve Ders Sayma

Özel öğrenci ve yatay geçişle öğrenci kabulünde Afyon Kocatepe Üniversitesi Sosyal Bilimler Enstitüsü Lisansüstü Eğitim-Öğretim sınav yönetmeliği esas alınmıştır. Öğrencilerin yatay geçiş ile kabulünde ilgili yönetmeliğin 12. ve 24. maddeleri esas alınmaktadır.

Madde 12: Başka bir yükseköğretim kurumunda öğrenime başlayan yüksek lisans veya doktora/sanatta yeterlik öğrencisi, enstitü bünyesinde yürütülen yüksek lisans veya doktora/sanatta yeterlik programlarına EABD/EASD kurulunun uygun görüşü ve EYK kararı ile kabul edilir. Öğrencinin öğrencilik süresi dikkate alınarak, alacağı zorunlu dersler ve muafiyetler EABD/EASD kurulunun uygun görüşü üzerine EYK tarafından karara bağlanır. Yatay geçiş kontenjanları EABD/EASD başkanlığının önerisi ve EYK kararı doğrultusunda her yarıyılın başlangıcından bir ay öncesinde belirlenir ve enstitünün internet sayfasında ilan edilir. Enstitü tarafından ilan edilen kontenjanlar ve başvuru süresi dâhilinde öğrenci başvuruları alınır. Başvuru sonuçları EABD/EASD kurulu önerisi ve EYK kararı ile kesinleştirilerek, kayıt tarihleri ile birlikte enstitü tarafından ilan edilir. Yatay geçiş başvurusu için öğrencinin;

- Aynı programda veya program adı farklı olmakla birlikte ders içerikleri örtüşen diğer bir yükseköğretim kurumundaki lisansüstü programlarda kayıtlı olması,
- Tezsiz yüksek lisans programı için bir yarıyılı tamamlamış, ancak ikinci yarıyılına başlamamış olması,
- Tezli yüksek lisans programı için en az bir yarıyılı tamamlamış, ancak dördüncü yarıyılına başlamamış olması,
- Doktora/sanatta yeterlik programı için en az bir yarıyılı tamamlamış, ancak yedinci yarıyılına başlamamış olması,
- Başarısız olduğu dersinin bulunmaması,
- Bu Yönetmelikte yüksek lisans programı için belirtilen ALES puanına veya GRE ya da GMAT gibi sınavlardan aldığı puanının ALES puanı karşılığına sahip olması,
- Bu Yönetmelikte doktora/sanatta yeterlik programı için belirtilen ALES puanına veya GRE ya da GMAT gibi sınavlardan aldığı puanının ALES puanı karşılığına ilişkin koşulunu ve asgari yabancı dil puanı koşulunu taşıması,
- Disiplin cezası almamış olması, gerekir.

(4) Yatay geçişle/programlar arası geçişle ilişkin esaslar şunlardır:

- Farklı tezli lisansüstü programlar arasında yatay geçiş ile öğrenci kabul edilmez. Program isimleri farklı, ders içerikleri aynı olan lisansüstü programlara yatay geçişte EABD/EASD kurulunun önerisi ve EYK kararı gerekir.

b) Örgün öğretimden uzaktan öğretim veya tezsiz yüksek lisans programlarına yatay geçiş ile öğrenci kabul edilebilir. Ancak uzaktan öğretim veya tezsiz yüksek lisans programlarından örgün öğretim tezli programlara yatay geçiş kabul edilmez.

c) Başka bir yükseköğretim kurumunda kadrosuyla ilgili anabilim dalında lisansüstü öğrenim gören Üniversitenin araştırma görevlileri, görev yaptıkları bölümde bir lisansüstü program açılması durumunda, yatay geçiş koşulları aranmaksızın, ilgili EABD/EASD kurulunun uygun görüşü ve EYK kararı ile söz konusu programa yatay geçiş yapabilir.

ç) Araştırma görevlisi kadrosunda olanlar hariç, yatay geçişi kabul edilen öğrenci, öğrenci katkı payını ödemek zorundadır.

d) Yatay geçişler ancak Enstitü tarafından ilan edilen kontenjanlar ve başvuru süresi dâhilinde yapılır.

e) Yatay geçiş başvurularında; öğrencinin kayıtlı olduğu programa girişte kullandığı ALES puanının %50'si, devam ettiği programdaki not döküm belgesindeki başarı ortalamasının %40'ı ve yüksek lisans için lisans; doktora için ise yüksek lisans mezuniyet notunun %10'u alınarak elde edilen puana göre en yüksek puandan en düşük puana göre bir sıralama yapılarak kayıt hakkı kazananlar ilan edilir.

Ders saydırma ve intibak işlemleri

Madde 24: (1) Daha önce kaydı silinmiş veya lisansüstü programlara kabul edilen özel öğrencilerin veya başka bir programda/yükseköğretim kurumunda lisansüstü öğrenci statüsünde ders almış öğrencilerin, kabul edildikleri lisansüstü programında alınması gereken derslerin toplam sayısının %50'sini geçmemek koşuluyla (tez hazırlık, tez çalışması, uzmanlık alan ve seminer dersleri hariç) ders saydırma talepleri her yarıyılın kayıt yenileme başlangıcından itibaren en geç üç hafta içerisinde EABD/EASD tarafından alınır. Başarılı oldukları derslerin notlarıyla birlikte ders intibakları EABD/EASD kurulunun önerisi ve EYK kararıyla yapılır.

(2) Lisansüstü programlara kabul edilen yüksek lisans öğrencilerinin, daha önce tezsiz yüksek lisans programında aldıkları dersler, EABD/EASD kurulunun önerisi ve EYK kararıyla tezli yüksek lisans programındaki derslerin yerine sayılabilir. Bu şekilde dersleri sayılan öğrencilerin notlarıyla birlikte ders intibakları yapılır. İntibak edilecek ders sayısına ilişkin birinci fıkradaki kural uygulanır.

(3) 12 nci madde gereği EABD/EASD programlarına yatay geçiş yapan öğrencinin başka bir yükseköğretim kurumunda alınan dersi/dersleri EABD/EASD kurulunun önerisi ve EYK kararıyla yatay geçiş yaptığı programındaki dersin/derslerin yerine sayılabilir. Bu şekilde dersin/derslerin kodları, adları ile birebir sayılan dersin/derslerin başarı notları için Üniversitenin uyguladığı 4'lük not sistemi karşılığındaki harf notu uygulanır. AKTS kredileri mevcut programdaki AKTS kredilerine intibak edilir.

(4) 16 ncı maddenin dördüncü fıkrası gereği EABD/EASD kurulunun önerisi üzerine EYK tarafından uygun görülen koşullarda, başka bir yükseköğretim kurumundan alınan dersin/derslerin kodları, adları ile AKTS kredileri birebir sayılan dersin/derslerin başarı notları için Üniversitenin uyguladığı 4'lük not sistemi karşılığındaki harf notu uygulanır.

(5) Ders saydırmaya ilişkin diğer esaslar EYK kararlarıyla belirlenir.

Yatay ve diğer geçiş yapan, ortak diploma programı ve değişim öğrencilerine ilişkin bilgiler Tablo 1.3'te sunulmuştur.

Tablo 1.3 Yatay ve Diğer Geçiş, Ortak Diploma ve Değişim Bilgileri

Akademik Yıl ⁽¹⁾	Yatay Geçiş Yapan Öğrenci Sayısı	Bilimsel Hazırlık Programından Alınan Öğrenci Sayısı	Ortak Diploma Programı Öğrenci Sayısı	Değişim Öğrenci Sayısı
[içinde bulunulan akademik yıl]	-	-	-	-
[1 önceki yıl]	-	-	-	-
[2 önceki yıl]	-	-	-	-
[3 önceki yıl]	-	-	-	-
[4 önceki yıl]	-	-	-	-

¹içinde bulunulan yıl dahil, son beş yıl için veriniz.

Maliye doktora programı kapsamında programa kayıtlı öğrenciler tablo 1.4'te belirtilen ülkelerdeki anlaşmalı üniversitelerde eğitim görebilmektedir.

Tablo 1.4 Lisansüstü Düzeyde Erasmus Anlaşması Bulunan Üniversiteler

Üniversite	Ülke
University St Kliment Ohridski - Bitola	Makedonya
Titu Mairescu University	Romanya
Alexandru Ioan Cuza University Of Iasi	Romanya
Technicka Univerzita V Kosiciach	Slovakya

Maliye doktora programı kapsamında düzenlenen herhangi bir erasmus bilgilendirme toplantısı bulunmamaktadır. Bunlara yönelik toplantıları Uluslararası İlişkiler Uygulama ve Araştırma Merkezi tarafından üniversite genelindeki tüm öğrencilere hitap etmek amacıyla düzenlenen toplantılardan bazıları tablo 1.5'de sunulmuştur.

Tablo 1.5 Erasmus Bilgilendirme Toplantıları

Toplantı Konusu	Tarih	Yer
Erasmus+ Değişim Programı Kapsamında Gidecek Öğrenciler için Oryantasyon Toplantısı	09.11.2021	Abdullah Kaptan Konferans Salonu
Erasmus + Ülke Bazlı Deneyim Paylaşım Toplantısı	04.07.2021	Çevrimiçi
2021-2022 Erasmus başvuruları bilgilendirme toplantısı	27.09.2021	Çevrimiçi

Maliye doktora programı kapsamında Erasmus hareketliliği ile giden ve öğrenci bulunmamaktadır.

Tablo 1.6 Erasmus Programı Kapsamında Giden Öğrenci Hareketliliği

Gittiği ülke ve üniversite	Giden öğrenci bilgileri
----------------------------	-------------------------

	Program	Sınıf	Sayı
Toplam			

Tablo 1.7 Erasmus Programı Kapsamında Gelen Öğrenci Hareketliliği

Geldiği ülke ve üniversite	Gelen öğrenci bilgileri		
	Program	Sınıf	Sayı
Toplam			

Maliye doktora programı kapsamında Farabi hareketliliği ile giden ve öğrenci bulunmamaktadır.

Tablo 1.8 Farabi Programı Kapsamında Giden Öğrenci Hareketliliği

Gittiği üniversite	Giden öğrenci bilgileri		
	Program	Sınıf	Sayı
Toplam			

Tablo 1.9 Farabi Programı Kapsamında Gelen Öğrenci Hareketliliği

Geldiği üniversite	Gelen öğrenci bilgileri		
	Program	Sınıf	Sayı
Toplam			

1.4- Danışmanlık ve İzleme

Maliye doktora programı danışmanlık hizmetleri lisansüstü Eğitim Öğretim Yönetmeliği (YÖK) ve Afyon Kocatepe Üniversitesi Eğitim- Öğretim ve sınav yönetmeliğinde belirtilen esaslar doğrultusunda yürütülmektedir.

Lisansüstü Eğitim Öğretim Yönetmeliği (YÖK) madde 18: (1) Enstitü anabilim/anasanat dalı başkanlığı her öğrenci için kendi üniversite kadrosunda bulunan bir tez danışmanını ve danışmanla öğrencinin birlikte belirleyeceği tez konusu ile tez başlığını ilgili enstitüye önerir. Tez danışmanı ve tez önerisi enstitü yönetim kurulu kararıyla kesinleşir. Tez danışmanının öğrencinin programı içinde ne zaman atanacağı senato tarafından kabul edilen yönetmelikte belirtilir. Ancak tez danışmanının, en geç ikinci yarıyılın sonuna kadar atanması zorunludur.

(2) Tez danışmanı, senatonun belirleyeceği niteliklere sahip öğretim üyeleri arasından seçilir. Yükseköğretim kurumunda belirlenen niteliklere sahip öğretim üyesi bulunmaması halinde üniversite senatosunun belirlediği ilkeler çerçevesinde enstitü yönetim kurulu tarafından başka bir yükseköğretim kurumundan öğretim üyesi danışman olarak seçilebilir. (Değişik cümleler:RG-1/3/2017-29994) Dış hekimliği, eczacılık, tıp ve veteriner fakülteleri anabilim dalları hariç doktora programlarında öğretim üyelerinin tez yönetebilmesi için, başarıyla tamamlanmış en az bir yüksek lisans tezi yönetmiş olması gerekir. Tez çalışmasının niteliğinin

birden fazla tez danışmanı gerektirdiği durumlarda atanacak ikinci tez danışmanı, üniversite kadrosu dışından da en az doktora derecesine sahip kişilerden olabilir.

Afyon Kocatepe Üniversitesi Eğitim- Öğretim ve sınav yönetmeliği Madde 17: (1) Her öğrenciye en geç birinci yarıyılın sonuna kadar, akademik takvimde belirtilen süre içinde alacağı derslerin belirlenmesi, kayıt işlemleri ve tez çalışmaları için öğrencinin de görüşü alınarak, EABD/EASD kurulunun önerisi ve EYK'nın onayı ile Üniversite kadrosunda bulunan bir öğretim üyesi danışman olarak atanır. Danışman atanıncaya kadar bu görevi EABD/EASD başkanı yürütür. Tez konusu belirlendikten sonra, tez çalışması niteliğinin birden fazla danışmanı gerektirdiği durumlarda, EABD/EASD kurulunun gerekçeli önerisi ve EYK'nın onayı ile ikinci tez danışmanı atanabilir. İkinci tez danışmanı Üniversite kadrosu dışındaki öğretim üyeleri arasından da atanabilir. İkinci tez danışmanına danışmanlık ücreti ödenmez.

(2) Danışman değişiklik önerileri için aynı usul uygulanır fakat öğrenci tez aşamasında ise yüksek lisans programlarındaki öğrenciler için en geç dördüncü yarıyılın sonuna kadar, doktora programlarındaki öğrenciler için en geç sekizinci yarıyılın sonuna kadar, bütünlük doktora programlarında ise en geç onuncu yarıyılın sonuna kadar EABD/EASD kurulunun önerisi ve EYK'nın onayı ile danışman değişikliği yapılabilir. Bu durumdaki öğrencilerin mevcut tez konularının değişip değişmeyeceği hususu EABD/EASD kurul kararında belirtilir. Danışman değişikliği ile ilgili bu maddede belirtilmeyen ve ortaya çıkacak farklı ve özel durumlar hakkında EYK yetkilidir.

(3) Öğrencinin alacağı derslerin belirlenmesi, tez çalışmaları, atanan danışman tarafından yürütülür. Danışman, lisansüstü programda açılması kararlaştırılan dersler arasından, öğrencinin alacağı dersleri belirler.

(4) Altı aydan fazla yurt içinde veya yurt dışına başka bir kuruma görevlendirilen danışmanların EABD/EASD kurulunun önerisi ve EYK'nın onayı ile danışmanlık görevleri sonlandırılarak ilgili öğrenciye/öğrencilere yeni bir danışman atanır.

(5) Tezsiz yüksek lisans programında EABD/EASD başkanlığı her öğrenci için ders seçiminde ve dönem projesinin yürütülmesinde danışmanlık yapacak bir öğretim üyesini veya Senato tarafından belirlenen niteliklere sahip doktora derecesine sahip bir öğretim görevlisini en geç birinci yarıyılın sonuna kadar belirler.

(6) Tezli yüksek lisans ve doktora programları için öğretim üyesi başına düşen tez danışmanlığı en fazla 14, tezsiz yüksek lisans programları için ise tezli yüksek lisans ve doktora programları hariç en fazla 16'dır. Ancak YÖK ile yapılan protokol dâhilinde ve Üniversite sanayi iş birliği çerçevesinde yürütülen lisansüstü programlar için bu kontenjan %50'ye kadar artırılabilir. Hâlihazırda öngörülen üst sınırın üzerinde danışmanlıkları bulunan öğretim üyeleri, sayılar bu sınırın altına düşene kadar yeni danışmanlık alamazlar.

(7) Üniversitede iken kurum değiştiren, başka bir kurumda görevlendirilen veya emekliye ayrılan öğretim üyelerinin tez aşamasındaki öğrencileri için başlamış olan tez danışmanlıkları süreç tamamlanıncaya kadar devam eder. Ancak ilgili EABD/EASD kurulunun önerisi ve EYK'nın onayı ile danışman değişikliğine gidilebilir. Eğer öğrenci ders aşamasında ise ilgili öğretim üyesinin danışmanlığı EABD/EASD kurulunun önerisi ve EYK'nın onayı ile değiştirilir.

Öğrenci danışmanlıklarının dağılımı konusunda programda ders aşamasında ders veren öğretim üyeleri Tablo 1.10'da verilmiştir.

Tablo 1.10 Giriş Yılına Göre Öğrenci Danışmanlıklarının Dağılımı

ÖĞRENCİ DANIŞMANLIKLARI		
GİRİŞ YILI	DANIŞMAN	SAYI

		YL	DR
2022			
2021	Prof. Dr. Gülsüm Gürler Hazman		1
	Doç.Dr. İsmail Çiğerci		1
	Doç.Dr. Ceyda Kükrer Mutlu		1
2020	Doç.Dr. Ceyda Kükrer Mutlu		1
2019	Prof.Dr. Kamil Güngör		2
	Prof.Dr.Harun Cansız		1
	Doç.Dr. İsmail Çiğerci		1
	Doç.Dr. Ceyda Kükrer Mutlu		1
	Prof.Dr. İhsan Cemil Demir		1
2018	Prof.Dr. Hasan Hüseyin Bayraklı		1
	Prof.Dr. İsa Sağbaş		1
	Prof. Dr. Gülsüm Gürler Hazman		1
	Prof.Dr. İhsan Cemil Demir		1
Artık yıl	Prof.Dr. İsa Sağbaş		2
	Prof.Dr. İhsan Cemil Demir		2
	Prof. Dr. Gülsüm Gürler Hazman		1

Öğrencilerin tez yazımında onlara destek olan birim Afyon Kocatepe Üniversitesi Sosyal ve Beşeri Bilimler Bilimsel Araştırma Yayın Etik Kuruludur. Afyon Kocatepe Üniversitesi Eğitim-Öğretim ve sınav yönetmeliğinin 19/ç maddesi gereğince tez konusu önerilerinde gerekli olduğu hallerde üniversitenin etik kurulundan alınmış etik kurulu onay belgesi tez önerisi kabul tarihinden tezin savunma tarihine kadar enstitüye teslim edilmektedir. Aynı yönetmeliğin 43/2 maddesi gereğince teze ilişkin intihal yazılım programı raporunda alınması gerekmektedir. bu amaçla kullanılan programlar Turnitin, iThenticate programlarıdır.

1.5- Başarı Değerlendirmesi:

Başarı ölçme ve değerlendirmeleri Afyon Kocatepe Üniversitesi Eğitim- Öğretim ve sınav yönetmeliği esaslarına göre yapılmaktadır. Doktora programı, tezli yüksek lisans derecesi ile kabul edilmiş öğrenciler için en az sekiz ders ve 24 kredi ile uzmanlık alan dersi, seminer, tez hazırlık çalışması ve tez çalışması olmak üzere toplam en az 240 AKTS kredisinden ve yeterli sınavından oluşacak şekilde düzenlenir. Seminer, uzmanlık alan, tez hazırlık çalışması ve tez çalışması dersleri kredisiz olup başarılı veya başarısız olarak değerlendirilir. Doktora programında, öğrencinin başarılı sayılabilmesi için, aldığı tüm derslerden CB veya bunun üzerinde bir not alması ve seminer, uzmanlık alan, tez hazırlık çalışması ve tez çalışması derslerinden YT (yeterli) notu alması gerekir.

Derslerini ve seminerini başarıyla tamamlayan öğrenci doktora yeterlik aşamasına geçebilir. Doktora yeterlik sınavının amacı, öğrencinin temel konular ve kavramlar ile doktora çalışmasıyla ilgili bilimsel araştırma derinliğine sahip olup olmadığını ölçülmesidir. Bir öğrenci bir yılda en fazla iki kez yeterlik sınavına girebilir. Ancak ikinci kez yeterlik sınavına girecek öğrencinin ilk yeterlik sınav tarihinden itibaren en az 6 ay süre geçmiş olması zorunludur.

Doktora programına yüksek lisans derecesi ile kabul edilen öğrenci en geç beşinci yarıyılın, lisans derecesi ile kabul edilen öğrenci ise en geç yedinci yarıyılın sonuna kadar yeterlik

sınavına girmek zorundadır. Doktora yeterlik sınavı, her anabilim dalı için EABD kurulunun görüşüne istinaden EABD başkanlığınca önerilen ve EYK tarafından onaylanan ve üç yıl süreyle görev yapan beş kişilik doktora yeterlik komitesi tarafından düzenlenir ve yürütülür. Komite farklı alanlardaki sınavları hazırlamak, uygulamak ve değerlendirmek amacıyla her bir öğrenci için en az ikisi Üniversite dışından olmak üzere, danışmanı dâhil beş asıl, biri Üniversite dışından olmak üzere iki yedek öğretim üyesinden doktora yeterlik sınav jürilerini oluşturur. Yeterlik sınavının sözlü bölümleri, öğretim elemanları, lisansüstü öğrenciler, alanın uzmanlarından oluşan dinleyicilerin katılımına açık yapılır. Doktora yeterlik sınavı, yazılı ve sözlü olarak iki bölüm halinde yapılır. Doktora yeterlik sınavı başarı değerlendirmesi her sınav için kendi içinde ayrı ayrı yapılır ve yazılı sınavı başaramayan öğrenci sözlü sınava alınmaz. Her bir sınav türünün başarı notu 70 puan ve üzeridir. Bu doğrultuda öğrencinin yazılı ve sözlü sınavlardaki nihaî başarı durumu değerlendirilirken, her bir jüri üyesinin 100 tam puan üzerinden verdiği notlar, ayrı ayrı dikkate alınarak, öğrencinin başarılı veya başarısız olduğuna salt çoğunlukla karar verilir.

Başarı ölçme ve değerlendirmeleri Afyon Kocatepe Üniversitesi Eğitim- Öğretim ve sınav yönetmeliğinin 26. maddesine göre yapılmaktadır. ilgili yönetmelik kanıtta sunulmuştur. Ancak maliye doktora programında ders geçme not 70 CC olarak uygulanmaktadır.

1.6- Mezuniyet Koşulları:

Doktora öğrencilerinin tez savunmasına girebilmesi için, doktora tezi konusu ya da alanı ile ilgili olmak koşuluyla danışmanının da ortak yazar olarak yer aldığı bir makalenin, TR Dizinde (ULAKBİM) ya da düzenli olarak en az beş yıldır yayımlanan uluslararası veritabanları/endekslerce taranan hakemli dergilerden birinde yayımlanması ya da yayına kabul edilmesi (DOI numarası alınması) şartı aranır. Öğrenci, tez savunmasına girebilmesi için ilgili makalesinin dergide yayımlanan hali ile tam metnini (yayımlandığı derginin künye, tarandığı endeks bilgileri ve benzeri) veya ilgili makalenin DOI numarasını ve yayımlanacak tarihi içeren kabul metnini, bir dilekçe ekinde tez savunması tarihi için gereken belgelerle birlikte enstitüye sunmakla yükümlüdür.

Tez savunma sınavında başarılı olmak ve diğer koşulları da sağlamak kaydıyla, doktora tezinin dijital kopyası ve en az üç adet ciltlenmiş nüshası ile YÖK Ulusal Tez Merkezince gerekli görülen diğer belgeleri tez sınavına giriş tarihinden itibaren bir ay içinde enstitüye teslim eden ve tezi EYK tarafından onaylanan öğrenciye doktora diploması verilir. EYK başvuru halinde teslim süresini en fazla bir ay daha uzatabilir. Öğrenci bu koşulları yerine getirinceye kadar mezuniyet işlemlerine başlanmaz, öğrencilik haklarından yararlanamaz.

Programdaki öğrenci ve mezun sayılarının yıllara göre değişimini gösteren Tablo 1.11’de sunulmuştur.

Tablo 1.11 Öğrenci ve Mezun Sayıları

Akademik Yıl ¹	Öğrenci Sayıları			Mezun Sayıları		
	Tezsiz Yüksek Lisans	Tezli Yüksek Lisans	Doktora	Tezsiz Yüksek Lisans	Tezli Yüksek Lisans	Doktora
[İçinde bulunulan akademik yıl]			3			1

[1 önceki yıl]			2			3
[2 önceki yıl]			7			-
[3 önceki yıl]			6			-
[4 önceki yıl]			5			-

¹İçinde bulunulan yıl dahil, son beş yıl için veriniz.

2-PROGRAM EĞİTİM AMAÇLARI

2.1-Program Eğitim Amaçları:

PEA1: Küreselleşen dünyada ekonomik ve mali sorunlara duyarlı ve bu sorunlara bir çözüm bulma kaygısı taşıyan yöneticiler akademisyenler yetiştirmektir.

PEA2: Ulusal ve uluslararası maliye literatürünü desteklemek ve katkı vermektir.

PEA3: Öğrencilerin ulusal ve uluslar arası alanlarda, hem küresel hem yerel konulara hâkim, toplumsal alanın ekonomik ve mali sorunlarına çözüm bulabilecek düzeyde olmaları hedeflenmektedir.

PEA4: Bilimsel çalışmalarında ve iş hayatında kullanmak üzere ulusal ve uluslar arası çalışmaları takip etmektir.

PEA5: Alanı ile ilgili yapacağı bilimsel ve akademik çalışmalarında etik değerlere uygun hareket etmektir.

PEA6: Daha önce alanında almış olduğu lisans eğitimini genişletmesi ve derinleştirmesi ile birlikte bilimsel araştırma yaparak bilgiye ulaşabilmektir.

Programın eğitim amaçlarını herhangi bir yerde yayınlanmamaktadır.

Tablo 2.1 Program Eğitim Amaçları*

No	Program Eğitim Amaçları
PEA1	Küreselleşen dünyada ekonomik ve mali sorunlara duyarlı ve bu sorunlara bir çözüm bulma kaygısı taşıyan yöneticiler akademisyenler yetiştirmektir.
PEA2	Alanı ile ilgili yapacağı bilimsel ve akademik çalışmalarında etik değerlere uygun hareket ederek, ulusal ve uluslararası maliye literatürünü desteklemek ve katkı vermektir.
PEA3	Öğrencilerin ulusal ve uluslar arası alanlarda, hem küresel hem yerel konulara hâkim, toplumsal alanın ekonomik ve mali sorunlarına çözüm bulabilecek düzeyde olmaları hedeflenmektedir.
PEA4	Bilimsel çalışmalarında ve iş hayatında kullanmak üzere ulusal ve uluslar arası çalışmaları takip etmektir.

2.2-Kurum Özgörevleriyle Tutarlılık:

Program eğitim amaçlarının belirlenmesi sürecinde Afyon Kocatepe Üniversitesinin misyon ve vizyonu sosyal bilimler enstitüsünün misyon ve vizyonu dikkate alınmış ve program eğitim amaçlarının anabilim dalının misyon ve vizyonu ile ilişkilendirilmesi hedeflenmiştir. Söz konusu ilişki Tablo 2.2’de sunulmuştur.

Tablo 2.2 Program Eğitim Amaçlarının Kurum, Enstitü, Ana Bilim/Sanat Dalı Vizyon ve Misyonu ile Uyum

	AFYON KOCATEPE ÜNİVERSİTESİ		SOSYAL BİLİMLER ENSTİTÜSÜ		MALİYE ANABİLİM	
	Misyon	Vizyon	Misyon	Vizyon	Misyon	Vizyon
Program Eğitim Amaçları (PEA)	Evrensel düzeyde bilimsel bilgi üretmek, mesleki açıdan çağdaşlarıyla rekabet edebilen, nitelikli bireyler yetiştirmek ve bölgesel kalkınmaya katkı sağlamaktır.	Bilimsel araştırma ve eğitim faaliyetlerinde kaliteyi sürekli artırarak bölgesel kalkınmaya katkı sunan, yenilikçi projelerle ulusal düzeyde girişimci üniversiteler arasında yer almak ve uzun vadede uluslararası tanınır bir üniversite haline gelmektir.	Sosyal bilimler alanında, bilimsel bilgi üretmek ve topluma sunmak; etik ve insani değerlere sahip, alanındaki gelişmelere hâkim, eleştirel düşünebilme yeteneği olan bireyler yetiştirmek; ulusal ve uluslararası düzeyde kendi alanında ülkemizin rekabet gücünü arttırıcı, toplum refahını geliştirici bilimsel araştırma faaliyetleri de bulunmaktadır	Ulusal ve uluslararası tanınırlığa sahip, yüksek katma değerde bilimsel bilgi üreten, ülkenin ve bölgenin ekonomik, sosyal ve kültürel gelişimine yön vererek rekabet gücünü arttıracak bilimsel araştırmaları destekleyen; yeni bilimsel ve teknolojik gelişmeleri ve piyasanın ekonomik gereklerini iyi bilen; evrensel düzeyde alanındaki uygulamalara hâkim araştırmacılar, öğretim elemanları ve iş dünyasına da yönetici yetiştiren; yerel, ulusal ve uluslararası ölçekte sosyal bilimler alanına giren plan, politika ve gelişmelerde söz sahibi olan insan kaynağı yetiştiren bir kurum olmaktadır.	Mali mevzuata hâkim, maliye alanında yeni gelişmeleri takip eden ve hızlı değişime ayak uydurabilen, analitik düşünme ve sorun çözme yeteneğine sahip, çağını şekillendirebilecek potansiyele sahip, mali, sosyal ve ekonomik konularda ileri düzeyde bilgi ve beceri kazanmış, ortaya çıkan ekonomik ilişki ve olayları yorumlayıp değerlendirebilecek ileri düzey bilgilere sahip bireyler yetiştirmektedir.	Akademik ortamda, özgün ve bağımsız çalışmalar yürütebilecek ve alana gerçekleştirdiği araştırmalar ile önemli bilimsel katkılarda bulunabilecek nitelikte araştırmacı ve uygulayıcılar yetiştirmek, araştırma ve eğitim kapasitemizle akademik dünyanın ayrılmaz bir parçası olmak ve toplumumuzu ve ülkemizi ilgilendiren mali konularda araştırmalar yapılmasına katkıda bulunmaktır.
PEA1.	X	X	X	X	X	X
PEA2.	X	X	X	X	X	X
PEA3.	X	X	X	X	X	X
PEA4.	X	X	X	X	X	X

2.3-Program Eğitim Amaçlarını Belirleme ve Güncelleme Yöntemi

Programın dış paydaşları Tablo 2.3'te yer almaktadır.

Tablo 2.3 Dış Paydaşlar

MALİYE DOKTORA PROGRAMI DIŞ PAYDAŞ LİSTESİ	
Ad-Soyad*	Çalıştığı Kurum
Doç Dr. Mustafa Taytak	Uşak Üniversitesi / İİBF
Doç.Dr. Özgür Emre Koç	Hitit Üniversitesi / İİBF
Mehmet Hatipoğlu	Afyon Kocatepe Üniversitesi/Hukuk Fakültesi
Rasime Fedakar Kıpırtı	SMMM

*Liste alfabetik olarak sıralanmıştır.

2.4-Program Eğitim Amaçlarına Ulaşma

Programın eğitim amaçlarına ulaşıldığını belirlemek ve belgelemek için kullanılan ölçme ve değerlendirme sistemi bulunmamaktadır.

3-PROGRAM ÇIKTILARI

3.1- Program çıktıları program eğitim amaçlarını gerçekleştirecek şekilde yapılandırılmıştır. Kanıt Tablo 3.1’de sunulmuştur.

Tablo 3.1. Program Çıktıları

No	Program Çıktısı
PÇ1	Daha önce alanında almış olduğu lisans eğitimini genişletmesi ve derinleştirilmesi ile birlikte bilimsel araştırma yaparak bilgiye ulaşabilir.
PÇ2	Ulaşmış olduğu bilgileri , değerlendirir, yorumlar ve uygulama alanında kullanabilir.
PÇ3	Alanının gerektirdiği bilişim ve iletişim araçlarını kullanma ve geliştirme yetisine sahiptir.
PÇ4	Alanıyla ilişkili olduğu disiplinler arası çalışmaya açıktır.
PÇ5	Alanına veya alanıyla ilgili diğer sosyal bilimlere ait verileri toplar, topladığı bu verileri analiz ederek bilimsel bir çalışma hazırlayabilir.
PÇ6	Alanı ile ilgili ulusal ve/veya uluslar arası kongrelerde, sempozyumlarda ve toplantılarda yazılı ve sözlü sunumlar yapabilir
PÇ7	Alanı ile ilgili karşılaştığı sorunları araştırma yöntemlerini kullanarak bu sorunlara çözüm önerileri geliştirme yetisine sahiptir.
PÇ8	Bilimsel çalışmalarında ve iş hayatında kullanmak üzere ulusal ve uluslar arası çalışmaları takip eder.
PÇ9	Alanı ile ilgili yapacağı bilimsel ve akademik çalışmalarında etik değerlere uygun hareket eder.
PÇ10	Konusuyla ilgili akademik, mesleki, bölgesel ve küresel ağların içerisinde yer almak, bu ağları etkin olarak kullanabilme becerisine sahiptir.
PÇ11	Bulunduğu toplumun ihtiyaçları konusunda yeterli sosyal sorumluluk ve bilince sahip olmakla birlikte bu sorumluluk çerçevesinde hareket edebilme yetisine sahiptirler.
PÇ12	Eğitimi süresince kazanmış olduğu bilgi ve becerileri iş yaşamında değerlendirir ve uygulama yetkinliğine sahiptir.
PÇ13	Alanı ile ilgili mevzuattaki değişiklikleri takip etme ve uygulama yeteneğine sahiptir.
PÇ14	Özellikle uluslararası gelişmeleri takip etmek için ve iş hayatında kullanmak üzere en az bir yabancı dil bilgisine sahiptir.

Maliye doktora programı kapsamında TYYÇ-Program Yeterlilikleri ilişkisine aşağıdaki linkten ulaşabilmektedir. Ayrıca kanıtlara eklenmiştir.

Bir program yeterliliği,

- Bir temel alan yeterliliği ile ilişkili ise ilgili kutucuğa (turuncu renk ile belirtilmiş) X işareti koyunuz.
- Bir ulusal yeterlilik ile ilişkili ise ilgili kutucuğa (gri renk ile belirtilmiş) X işareti koyunuz.
- Aynı kutucukta hem (turuncu renk ile belirtilmiş) X hem de (gri renk ile belirtilmiş) X işareti kullanılabilir ki bu, program yeterliliğinin hem temel alan hem de ulusal yeterlilik ile ilişkili olduğunu gösterir.

Program çıktılarının program eğitim amaçlarıyla uyumu ve program çıktılarının program eğitim amaçlarına erişilmesini nasıl desteklediği, aralarındaki ilişkiler incelenmiştir. İnceleme sonuçlarına ilişkin bilgiler Tablo 3.3.'te sunulmuştur.

Tablo 3.3 Program Çıktılarının Program Eğitim Amaçlarıyla Uyumu

Program Çıktıları (PÇ)	Program Eğitim Amaçları (PEA)			
	PEA1	PEA2	PEA3	PEA4
PÇ1	4	4	5	4
PÇ2	4	5	5	5
PÇ3	3	5	4	5
PÇ4	5	3	3	4
PÇ5	5	4	5	5
PÇ6	5	4	5	5
PÇ7	5	4	5	5
PÇ8	5	4	4	5
PÇ9	5	5	5	5
PÇ10	5	5	5	4
PÇ11	4	3	4	5
PÇ12	5	5	5	4
PÇ13	5	5	5	5
PÇ14	5	5	5	4

***Uyum düzeyleri 1 (çok düşük) ve 5 (çok yüksek) arasında ifade edilmiştir.**

3.2- Program çıktılarının sağlanma düzeyini dönemsel olarak belirlemek ve belgelemek için kullanılan bir ölçme ve değerlendirme süreci bulunmamaktadır.

3.3- Doktora öğrencilerinin tez savunmasına girebilmesi için, doktora tezi konusu ya da alanı ile ilgili olmak koşuluyla danışmanının da ortak yazar olarak yer aldığı bir makalenin, TR Dizinde (ULAKBİM) ya da düzenli olarak en az beş yıldır yayımlanan uluslararası veritabanları/endekslerce taranan hakemli dergilerden birinde yayımlanması ya da yayına kabul edilmesi (DOI numarası alınması) şartı aranır. Öğrenci, tez savunmasına girebilmesi için ilgili makalesinin dergide yayımlanan hali ile tam metnini (yayımlandığı derginin künye, tarandığı endeks bilgileri ve benzeri) veya ilgili makalenin DOI numarasını ve yayımlanacak tarihi içeren kabul metnini, bir dilekçe ekinde tez savunması tarihi için gereken belgelerle birlikte enstitüye sunmakla yükümlüdür.

Tez savunma sınavında başarılı olmak ve diğer koşulları da sağlamak kaydıyla, doktora tezinin dijital kopyası ve en az üç adet ciltlenmiş nüshası ile YÖK Ulusal Tez Merkezince gerekli görülen diğer belgeleri tez sınavına giriş tarihinden itibaren bir ay içinde enstitüye teslim eden ve tezi EYK tarafından onaylanan öğrenciyi doktora diploması verilir.

4-SÜREKLİ İYİLEŞTİRME

4.1. 100/2000 doktora bursu Yükseköğretim Kurulu tarafından ülkemizin öncelikli alanlarında doktoralı insan kaynağına olan ihtiyacını karşılamak üzere Devlet yükseköğretim kurumlarındaki doktora programlarında öğrenim gören öğrencileri desteklemek amacıyla verilmektedir. Öncelikli olarak belirli alanlardan biri de Maliye programıdır. Buna dayanarak Sosyal Bilimler Enstitüsü Maliye doktora programında söz konusu bursa başvurulmuş olup iki farklı dönemde toplam 6 doktora öğrencisi (doktorant) alınmıştır. 2018 -2019 Bahar ve 2019 - 2020 güz dönemindeki alımlara ilişkin kanıt sunulmuştur.

<https://ozdegerlendirme.aku.edu.tr/app/main/peer-evaluation-answer>

4.2. Maliye doktora programının eğitim amaçlarına ulaşılması maksadıyla eğitim planının iyileştirilmesi hususunda güncellemeler yapılmaktadır. Yapılan en son güncelleme ile 3 yarıyıl ders dönemi olarak yürütülen program 2 yarıyıl ders dönemine düşürülmüştür.

Böylece öğrencilerin tez çalışmalarına ayıracakları zaman aralığı arttırılmıştır. Ayrıca öğrencilerin uzmanlaşmak istedikleri ilgi alanlarını rahatça belirleyebilmeleri adına seçmeli dersler tek bir havuzda toplanmıştır. öğrenciler söz konusu bu havuzdan dönem farketmeksizin ders seçebilmektedirler.

5-EĞİTİM PLANI

5.1- Maliye doktora programı müfredatında yer alan derslere Tablo 5.1’de yer verilmiştir. Programı tamamlama koşulları (devam, dersler, kredi, saat miktarı, ders sınavları, ders notları, dersten başarılı sayılma koşulları, ders tekrarı, doktora yeterlilik sınavının başarılı sayılma koşulları ve tez tamamlama koşulları) tamamlanmış olup Afyon Kocatepe Üniversitesi Bologna bilgi paketinde belirtilmiştir. Program müfredatına ilişkin link aşağıda verilmiştir.

<https://sosbil.aku.edu.tr/anabilim-anasanat-dali-program-mufredatlari/>

Tablo 5.1 Doktora Eğitim Planı

Yıl, Dönem	Ders Kodu ve Adı	Kategori (Kredi/AKTS Kredisi) ^{(1), (2)}				TOPLAM Kredi/ AKTS
		Alanına Uygun Temel Öğretim*	Alanına Uygun Öğretim**	Genel Eğitim***	Diğer	
1/Güz	MLY- 701 Uzmanlık Alan Dersi		9			0/9
1/Güz	MLY- 801 Tez Hazırlık Çalışması		1			0/1
1/Güz	MLY- 528 Sosyal Bilimlerde Araştırma Yöntemleri ve Yayın Etiği			4		3/4
1/Güz	Seçmeli Dersler Havuzundan 4 Ders Seçilecektir					
	Seçmeli I		4			3/4
	Seçmeli II		4			3/4

	Seçmeli III		4		3/4
	Seçmeli IV		4		3/4
1/Bahar	MLY- 702 Uzmanlık Alan Dersi		9		0/9
1/Bahar	MLY- 802 Tez Hazırlık Çalışması		1		0/1
1/Bahar	MLY- 602 Seminer		4		0/4
1/Bahar	Seçmeli Dersler Havuzundan 4 Ders Seçilecektir				
	Seçmeli I		4		3/4
	Seçmeli II		4		3/4
	Seçmeli III		4		3/4
	Seçmeli IV		4		3/4
	Seçmeli Ders Havuzu				3/4
	MLY- 501-Kamusal Mal ve Dışsalıklar Teorisi				3/4
	MLY- 502 Maliyede Sayısal Uygulamalar				3/4
	MLY- 503 Türkiye’de Kamu Mali Yönetimi				3/4
	MLY- 505 Kamu Harcamalarının Ekonomik Analizi				3/4
	MLY- 507 Vergilemenin Ekonomik Analizi				3/4
	MLY- 511 Vergi Yargılama Süreci				3/4
	MLY- 513 Vergi Hukukunda Sorumluluk				3/4
	MLY- 516 AB’de Vergi Hukuku ve Türkiye				3/4
	MLY-517 Vergi Dışı Finansman Yöntemleri				3/4
	MLY-512 Vergilendirme Hukukunda Vergilendirme Süreci				3/4
	MLY- 525 Vergi Hukukunda Güncel Sorunlar				3/4
	MLY-504 Devletin Düzenleme Fonksiyonu				3/4
	MLY-506 Hazine İşlemleri				3/4
	MLY- 508 Kamu Alacakları Takibinde Haciz				3/4
	MLY- 510 Teşvik Uygulamaları				3/4
	MLY-515 Vergilemenin Sosyal Psikolojik Analizi				3/4
	MLY-519 Devletin Mali Denetim Fonksiyonu				3/4
	MLY-521 Mali Denkleştirme				3/4
	MLY-523 Kurumların Mali Yükümlülükleri				3/4
	MLY-527 Vergi Denetiminde Başvurulan Yollar				3/4
	MLY- 514 Vergi Uygulamaları				3/4
2/Güz	MLY- 703 Uzmanlık Alan Dersi		9		0/9
2/Güz	MLY- 803 Tez Çalışması		21		0/21
2/Bahar	MLY- 704 Uzmanlık Alan Dersi		9		0/9
2/Bahar	MLY- 804 Tez Çalışması		21		0/21
3/Güz	MLY- 705 Uzmanlık Alan Dersi		9		0/9
3/Güz	MLY- 805 Tez Çalışması		21		0/21
3/Bahar	MLY- 706 Uzmanlık Alan Dersi		9		0/9
3/Bahar	MLY- 806 Tez Çalışması		21		0/21
4/Güz	MLY- 707 Uzmanlık Alan Dersi		9		0/9
4/Güz	MLY- 807 Tez Çalışması		21		0/21
4/Bahar	MLY- 708 Uzmanlık Alan Dersi		9		0/9
4/Bahar	MLY- 808 Tez Çalışması		21		0/21

PROGRAMDAKİ TOPLAMLAR ⁽³⁾		236	4		240
MEZUNİYET İÇİN GENEL TOPLAM					240
TOPLAMLARIN GENEL TOPLAMDAKİ YÜZDESİ		%98	%2		%100
Mezuniyet için Genel Toplam bu satırlardan uygun olanını sağlamalıdır	Doktora/Sanatta Yeterlik Programı için: En düşük kredi/AKTS kredisi	27 Kredi ⁽⁴⁾ / 240 AKTS			
	Tezli Program için: En düşük kredi/AKTS kredisi	-			
	Tezsiz Program için: En düşük kredi/AKTS kredisi	-			

Notlar:

*Alanına uygun temel öğretim dersleri, matematik ve temel bilimler ile ilgili derslerdir.

**Alanına uygun öğretim dersleri ise temel mühendislik, fen, sağlık, vb. bilimleri ve ilgili disipline uygun meslek dersleridir.

***Genel eğitim dersleri, eğitim programının teknik içeriğini bütünüleyen ve program amaçları doğrultusundaki derslerdir.

(1) Her ders, seminer dersi, proje ve tez çalışması için ders kredisini (tez çalışması ve diğer kredisiz dersler için "0") ve AKTS kredisini "Kredi/AKTS" şeklinde veriniz.

(2) Bir ders birden fazla kategori ile ilgili ise, dersin toplam kredisi bu kategoriler arasında dağıtılabilir.

(3) Toplamları hesaplarken, zorunlu derslerin hepsi, seçmeli dersler ise sadece eğitim planında yer aldığı sayıda kullanılmalıdır.

(4) Tez çalışması ve diğer kredisiz dersler hariç.

Tablo 5.2 Ders ve Sınıf Büyüklükleri
[Maliye Doktora Programı]

Dersin Kodu	Dersin Adı	Mevcut Yılda Açılan Şube Sayısı	Ortalama Şube Büyüklüğü	Dersin Türü ⁽¹⁾			
				Teorik	Uygulama	Laboratuvar	Diğer
MLY-801	UZMANLIK ALAN DERSİ	1	5	75	25		
MLY-809	TEZ HAZIRLIK ÇALIŞMASI	1	5	75	25		
MLY-528	SOSYAL BİLİMLERDE ARAŞTIRMA YÖNTEMLERİ	1	5	100			
MLY-702	UZMANLIK ALAN DERSİ	1	5	75	25		
MLY-802	TEZ HAZIRLIK ÇALIŞMASI	1	5	75	25		
MLY-602	SEMİNER	1	5	75	25		
MLY-501	KAMUSAL MAL VE DIŞSALLIKLAR TEORİSİ	1	5	100			
MLY-502	MALİYEDE SAYISAL UYGULAMALAR	1	5	100			
MLY-503	TÜRKİYE'DE KAMU MALİ YÖNETİMİ	1	5	100			
MLY-505	KAMU HARCAMALARININ EKONOMİK ANALİZİ	1	5	100			

MLY-507	VERGİLEMENİN EKONOMİK ANALİZİ	1	5	100			
MLY-511	VERGİ YARGILAMA SÜRECİ	1	5	100			
MLY-513	VERGİ HUKUKUNDA SORUMLULUK	1	5	100			
MLY-516	AB'DE VERGİ HUKUKU VE TÜRKİYE	1	5	100			
MLY-517	VERGİ DIŞI FİNANSMAN YÖNTEMLERİ	1	5	100			
MLY-512	VERGİLENDİRME HUKUKUNDA VERGİLENDİRME SÜRECİ	1	5	100			
MLY-525	VERGİ HUKUKUNDA GÜNCEL SORUNLAR	1	5	100			
MLY-504	DEVLETİN DÜZENLEM FONKSİYONU	1	5	100			
MLY-506	HAZİNE İŞLEMLERİ	1	5	100			
MLY-508	KAMU ALACAKLARI TAKİBİNDE HACİZ	1	5	100			
MLY-510	TEŞVİK UYGULAMALARI	1	5	100			
MLY-515	VERGİLEMENİN SOSYAL PSİKOLOJİK ANALİZİ	1	5	100			
MLY-519	DEVLETİN MALİ DENETİM FONKSİYONU	1	5	100			
MLY-521	MALİ DENKLEŞTİRME	1	5	100			
MLY-523	KURUMLARIN MALİ YÜKÜMLÜLÜKLERİ	1	5	100			
MLY-527	VERGİ DENETİMİNDE BAŞVURULAN YOLLAR	1	5	100			
MLY-514	VERGİ UYGULAMALARI	1	5	100			
MLY-703	UZMANLIK ALAN DERSİ	1	5	75			
MLY-803	TEZ ÇALIŞMASI	1	5	75	25		
MLY-704	UZMANLIK ALAN DERSİ	1	5	75	25		
MLY-804	TEZ ÇALIŞMASI	1	5	75	25		
MLY-705	UZMANLIK ALAN DERSİ	1	5	75	25		

7.Yarıyıl Ders Planı												
Ders Kodu	Ders Adı	PÇ1	PÇ2	PÇ3	PÇ4	PÇ5	PÇ6	PÇ7	PÇ8	PÇ9	PÇ10	PÇ11
8.Yarıyıl Ders Planı												
Ders Kodu	Ders Adı	PÇ1	PÇ2	PÇ3	PÇ4	PÇ5	PÇ6	PÇ7	PÇ8	PÇ9	PÇ10	PÇ11

* İlişki düzeyleri 1 (çok düşük) ve 5 (çok yüksek) arasında ifade edilmiştir.

Maliye doktora kapsamında eğitim planında yer alan tüm derslerin içerikleri kanıtlarda sunulmuştur.

Afyon Kocatepe Üniversitesi

..... Enstitüsü

..... Programı

Ders Tanıtım Formu

Yarıyıl	Dersin Kodu	Dersin Adı	T+U	Ulusal Kredi	AKTS

Dersin Detayları	
Dersin Dili	
Dersin Düzeyi	Tezsiz Yüksek Lisans / Tezli Yüksek Lisans / Doktora / Sanatta Yeterlilik
Bölümü / Programı	
Öğrenim Türü	NÖ / İÖ / UÖ
Dersin Türü	Zorunlu/Seçmeli yazılabilir.
Dersin Amacı	Ders ile öğrencilere kazandırılmak istenen hedefleri ifade eden birkaç cümle yazılabilir.
Dersin İçeriği	Dersin amacından ve derste işlenecek konulardan yola çıkılarak birkaç cümlelik kısa bir tanım yazılabilir.
Ön Koşulları	
Dersin Koordinatörü	
Dersi Verenler	
Dersin Yardımcıları	
Dersin Staj Durumu	

Ders Kaynakları	
Ders Notları	
Kaynaklar	Öğrencilerin kullanabilecekleri kitaplar, ders notları ve makaleler yazılabilir. En fazla 5-6 adet kaynak yazılması yeterlidir.
Dokümanlar	
Ödevler	
Sınavlar	

Ders Yapısı	
Matematik ve Temel Bilimler	%
Mühendislik Bilimleri	%
Mühendislik Tasarımı	%
Sosyal Bilimler	%
Eğitim Bilimleri	%
Fen Bilimleri	%
Sağlık Bilimleri	%
Alan Bilgisi	%

Planlanan Öğrenme Aktiviteleri ve Metotları	

Değerlendirme Ölçütleri		
Yarıyıl Çalışmaları	Sayısı	% Katkı
Ara Sınav		
Kısa Sınav		

Ödev		
Devam		
Uygulama		
Proje		
Yarıyıl Sonu Sınavı		
Toplam		%100

AKTS Hesaplama İçeriği			
Etkinlik	Sayı	Süre	Toplam İş Yüğü (Saat)
Ders Süresi (x14)			
Laboratuvar			
Uygulama			
Derse özgü staj (varsa)			
Alan Çalışması			
Sınıf Dışı Ders Çalışma Süresi			
Sunum / Seminer Hazırlama			
Proje			
Ödevler			
Ara Sınavlara hazırlanma süresi			
Yarıyıl Sonu Sınavına hazırlanma süresi			
Toplam İş Yüğü	AKTS Kredisi :

Dersin Öğrenme Çıktıları	Bu dersin başarılı bir şekilde tamamlanmasıyla öğrenciler şunları yapabileceklerdir.
Sıra No	Açıklama
Ö1	Dersi başarı ile tamamlayan öğrencilerin kazanacakları bilgi, beceri ve yetkinlikler yazılmalıdır. Öğrenme çıktılarının sayısı genelde 4- 8 arasında olmalı, öğrenme çıktıları tanımlanırken aktif fiiller kullanılmalıdır.
Ö2	
Ö3	
Ö4	
Ö5	
Ö6	

Programın Öğrenme Çıktıları	Program çıktılarının sayısı genelde 10- 15 arasında olmalı, TYYÇ program yeterlilikleri ile uyumlu tanımlanmalıdır. Bu Programın başarılı bir şekilde tamamlanmasıyla öğrenciler şunları yapabileceklerdir.
Sıra No	Açıklama
P1	
P2	
P3	
P4	
P5	
P6	
P7	
P8	
P9	
P10	
P11	

Ders Konuları		
Hafta	Konu	Ön Hazırlık
1		
2		
3		
4		
5		
6		
7		
8	ARASINAV	
9		
10		
11		
12		
13		
14		
15		
16	FİNAL	

Dersin Öğrenme Çıktılarının Programın Öğrenme Çıktısına Katkısı															
	P1	P2	P3	P4	P5	P6	P7	P8	P9	P10	P11	P12	P13	P14	P15
TÜM															
Ö1															
Ö2															
Ö3															
Ö4															
Ö5															
Ö6															
Ö7															
Ö8															
Katkı Düzeyi		1=Çok Düşük			2=Düşük			3=Orta			4=Yüksek			5=Çok Yüksek	

5.2-Eğitim Planını Uygulama Yöntemi

Maliye doktora programında, öğrencilerin bölümden ve öğretim planından kazanımlarının en üst düzeye çıkarılabilmesi için teorik ve uygulamalı eğitim bir arada yürütülmektedir. Buna dayalı olarak derslerde teorik anlatımın yanı sıra sunum şeklinde faaliyetlerde gerçekleştirilmektedir. Maliye eğitiminde konunun daha iyi anlaşılması için öğrencilere güncel bilgiler dersin sorumlu öğretim üyesi tarafından aktarılmaktadır. Dersler ilk iki yarıyıl olup 15'er hafta ders işlenmektedir. Dersler 100 puan üzerinden değerlendirilmekte ve başarı katsayısı 4.0 üzerinden hesaplanmaktadır. Derslerin değerlendirilmesi süreci sınav şeklinde olabileceği gibi derse göre değişiklik göstermekle birlikte bilimsel bir yayın hazırlama şeklinde de olabilmektedir. Öğretim planı doğrultusunda bölümde kullanılan öğretim yöntemleri; teorik bilgi aktarımı, tartışma, seminer/sunum vb. şeklindedir. Eğitim planı uygulama yöntemi ders yürütücüsünün inisiyatifinde bulunduğundan standart bir ölçüt bulunmamaktadır. Bu sebeple kanıt sunulamamaktadır.

5.3-Eğitim Planı Yönetim Sistemi

Maliye doktora programı için eğitim planı anabilim dalı başkanı ve öğretim üyelerinden oluşan anabilim dalı kurulu tarafından incelenmektedir. Bu kurul tüm öğretim üyelerini eğitim planı konusunda bilgilendirmekte ve akademik kurulda alınan kararlar doğrultusunda çalışmalarını yürütmektedir. İlgili akademik yılda açılması planlanan derslere öğretim üyeleri görevlendirmesi Anabilim Dalı kurul kararı ve sosyal bilimler enstitüsünün onayı ile gerçekleştirilmektedir. Güz ve bahar yarıyılları sonunda yapılan kurul toplantılarında o yarıyılların değerlendirmesi yapılmakta ve gelecek yarıyıl içinde görüş ve öneriler alınmaktadır. Eğitim planının yürütülmesinde akademik açılış ve kapanış toplantılarına ilave olarak bölümde görevli tam zamanlı ve ders saati ücretli öğretim elemanları ile belirli aralıklarla toplantılar yapılmaktadır. Düzenlenen bu toplantılarda enstitü yönetiminden öğretim elemanlarından ve öğrencilerden gelen geri bildirimlere göre planlama yapılmaktadır.

Eğitim planında yer alan derslerin içerik değerlendirme öğrenim çıktıları ders planı ve benzeri bilgilerinin standart bir şekilde sunumu ve uygulama birliği için her derse ait ders planı bologna bilgi paketine tanımlanmaktadır. Maliye doktora programı eğitim planı Afyon Kocatepe Üniversitesi bologna bilgi paketi ile yürütülmektedir. Eğitim planında yer alan tüm derslere ait bilgiler (ders çıktıları ders içerikleri ders kaynakları vb.) dönem başında bu sistem yardımı ile güncellenmektedir. Ayrıca maliye doktora programı ders içeriklerini paylaşma ,duyurular vb. için enstitü web sayfası ve akü obs ders yönetim sistemi kullanılmaktadır.

5.4. Maliye doktora programının eğitim planı en az bir yıllık ya da en az 32 kredi ya da en az 60 AKTS kredisi tutarında temel bilim içermemektedir.

5.5. Maliye doktora programı 32 AKTS kredisi tutarında temel bilimleri ve ilgili disipline uygun meslek eğitimini içermektedir.

5.6. Maliye doktora programında 4 AKTS kredisi tutarında genel eğitim kapsamında "Sosyal Bilimlerde Araştırma Yöntemleri" dersi verilmektedir.

5.7. Maliye doktora programı kapsamında derslerde edinilen bilgiler doktora yeterlilik sınavında değerlendirilmektedir. Doktora yeterlilik sınavı doktora tez aşamasına geçmek için bir ön koşuldur. Doktora programında öğrencinin eğitimini başarı ile tamamlayabilmesi için tez yazımı zorunludur. Bu nedenle programa kayıtlı her öğrencinin mezun olabilmesi için teorik bilgilerini tez sürecinde uygulayarak başarılı olması gerekmektedir. Buna ek olarak öğrencilerin derslerde edindikleri bilgi ve becerilerini kullanmalarına kanıt olarak yayınladıkları makaleler vb. akademik çalışmalar da gösterilebilir.

6-ÖĞRETİM KADROSU

6.1-Öğretim Kadrosunun Sayıca Yeterliliği

Öğretim kadrosu, her biri yeterli düzeyde olmak üzere, öğretim üyesi-öğrenci ilişkisini, öğrenci danışmanlığını, üniversiteye hizmeti, mesleki gelişimi, sanayi, mesleki kuruluşlar ve işverenlerle ilişkiyi sürdürebilmeyi sağlayacak ve programın tüm alanlarını kapsayacak biçimde sayıca yeterlidir. Maliye doktora programında görevli öğretim kadrosu yük özeti ve öğretim kadrosu analizi her bir öğretim üyesi için ayrı ayrı hazırlanmış ve kanıtta sunulmuştur.

Tablo 6.1 Öğretim Kadrosu Yük Özeti
[Program Adı]

Öğretim Elemanının Adı Soyadı	TZ, YZ, AG veya BÖ ⁽¹⁾	Son İki Dönemde Verdiği Dersler (Dersin Kodu/Kredisi/Dönemi/Yılı) ⁽²⁾	Toplam Etkinlik Dağılımı ⁽³⁾			
			Lisans Öğretimi	Lisansüstü Öğretimi	Araştırma	Diğer ⁽⁴⁾

(1) TZ: Tam zamanlı öğretim üyesi veya görevlisi, YZ: Yarı zamanlı veya ek görevli öğretim üyesi veya görevlisi, AG: Araştırma görevlisi, BÖ: Burslu öğrenci

(2) Her öğretim elemanı için son iki dönemde verdiği tüm dersleri (lisans ve lisansüstü, normal ve ikinci öğretim dahil) sıralayınız. Gerektiğinde ilave satır ekleyiniz.

(3) Etkinlik dağılımını, her bir öğretim elemanının toplam etkinliği %100 olacak biçimde yüzde olarak veriniz.

(4) Uzun süreli izinleri "Diğer" sütununda gösteriniz.

DANIŞMANLIKLAR			
Yıl	Yüksek Lisans/ Doktora	Tez Adı	Bitiş Tarihi

PATENTLER /ÖDÜLLER			
Yıl	Patent / Ödül Adı	Alan	Kurum

ÜYE OLUNAN MESLEKİ VE BİLİMSSEL KURULUŞLAR		
Kurum / Kuruluş adı	Üye olunan yıl	Görev

KURUMSAL VE MESLEKİ HİZMETLER (Görevler)			
Yıl	Görev	Başlangıç tarihi	Bitiş Tarihi

SON BEŞ YILDAKİ BELLİ BAŞLI YAYINLAR

A. Uluslararası Hakemli Dergilerde Yayımlanan Makaleler

1. ...

B. Uluslararası Bilimsel Toplantılarda Sunulan ve Bildiri Kitabında (Proceedings) Basılan Bildiriler

1. ...

C. Yazılan Ulusal/Uluslararası Kitaplar ve Kitaplarda Bölümler

1. ...

D. Ulusal Hakemli Dergilerde Yayımlanan Makaleler

1. ...

E. Ulusal Bilimsel Toplantılarda Sunulan ve Bildiri Kitaplarında Basılan Bildiriler

1. ...

F. Ulusal/Uluslararası Projeler ve Bu Projelerde Alınan Görevler

1. ...

6.3- Afyon Kocatepe Üniversitesi Öğretim üyesi atama ve yükseltme kriterleri yukarıda sıralananları sağlamaya ve geliştirmeye yönelik olarak belirlenmiş ve gelişmeler dahilinde güncellenmektedir.

6.4- Maliye doktora programı dersleri İİBF'de işlenmektedir.

Maliye doktora programı öğrencilerinin günün şartlarına uygun yeterli teorik bilgi alabilmeleri ve becerilerini geliştirebilmeleri fiziksel ve teknik altyapı önemlidir. Bunu sağlamak için Tablo 7.1a'da gösterildiği gibi İİBF bünyesinde, Maliye Bölümü ve bölüm altında açılan lisansüstü programlardaki öğrencilerinin kullanabilmesi için toplam 3024 öğrenci kapasiteli 39 derslik ve Üniversitemize büyük emek vermiş olan Prof. Dr. Sabri Bektöre'nin adının verildiği 183 kişilik oturma kapasitesine sahip konferans ve toplantı salonu bulunmaktadır. Kullanılan dersliklerin her birinde projeksiyon cihazı, projeksiyon perdesi, dersi veren öğretim elemanının kullanımı için internet bağlantısı, beyaz yazı tahtası ile öğrenci masaları ve sıraları yer almaktadır. Derslikler eğitim ve öğretimin verimli ve etkin sürdürülebilmesi için atmosfer açısından uygundur. Fakülte bünyesinde yer alan teorik eğitim

amaçlı dersliklerin kapasitesi ve teknik donanımı derslerin sürdürülmesi açısından yeterli düzeydedir.

"Kanıt"ta İİBF ve sosyal bilimler enstitüsü fiziksel yapı ve teçhizat bilgileri sunulmuştur

7-ALTYAPI

7.1- Maliye doktora programı dersleri İİBF'de işlenmektedir.

Maliye doktora programı öğrencilerinin günün şartlarına uygun yeterli teorik bilgi alabilmeleri ve becerilerini geliştirebilmeleri fiziksel ve teknik altyapı önemlidir. Bunu sağlamak için Tablo 7.1.a'da gösterildiği gibi İİBF bünyesinde, Maliye Bölümü ve bölüm altında açılan lisansüstü programlardaki öğrencilerinin kullanabilmesi için toplam 3024 öğrenci kapasiteli 39 derslik ve Üniversitemize büyük emek vermiş olan Prof. Dr. Sabri Bektöre'nin adının verildiği 183 kişilik oturma kapasitesine sahip konferans ve toplantı salonu bulunmaktadır. Kullanılan dersliklerin her birinde projeksiyon cihazı, projeksiyon perdesi, dersi veren öğretim elemanının kullanımı için internet bağlantısı, beyaz yazı tahtası ile öğrenci masaları ve sıraları yer almaktadır. Derslikler eğitim ve öğretimin verimli ve etkin sürdürülebilmesi için atmosfer açısından uygundur. Fakülte bünyesinde yer alan teorik eğitim amaçlı dersliklerin kapasitesi ve teknik donanımı derslerin sürdürülmesi açısından yeterli düzeydedir.

"Kanıt"ta İİBF ve sosyal bilimler enstitüsü fiziksel yapı ve teçhizat bilgileri sunulmuştur.

Tablo 7. 1a Program Tarafından Kullanılan Sınıflar

Bulunduğu Kat	Mekân Adı (Derslik)	Büyüküğü (m ²)	Sıra Sayısı	Öğrenci Kapasitesi

ii) Laboratuvarlar, Özel Amaçlı Odalar

Tablo 7.1b Program Tarafından Kullanılan Laboratuvarlar

Bulunduğu Kat	Laboratuvar No	Mekânın Adı (Derslik/Lab)	Büyüküğü (m ²)	Sıra/Masa Sayısı	Öğrenci Kapasitesi

iii) Teçhizat: Lisansüstü öğrencilerinin eğitim veya araştırma amaçlı olarak kullandıkları başlıca teçhizatı bu bölümde listeleyip açıklayınız.

7.2- Maliye doktora programı öğrencilerinin ders aralarında sosyalleşebilmeleri için, atıştırma ve çeşitli sıcak soğuk içeceklerle ulaşabilecekleri ve vakit geçirebilecekleri

fakülte bünyesinde kantin bulunmaktadır. Bunun dışında kampüs içerisinde yer alan üniversite öğrencilerinin kullanımına açık Sosyal Tesis, Merkezi Yemekhane ve Kafeler de öğrencilerin sosyalleşmesi için hizmet vermekte olan işletmelerdir. Öğrencilerin sosyal ve sportif faaliyet içerisinde bulunabilecekleri çeşitli alanlarda basketbol sahaları, yüzme havuzu, futbol sahaları, tenis kortları, koşma alanları, kapalı spor salonları, fitness merkezi bulunmaktadır. Ders dışı sosyal ve bilimsel etkinlikler için Atatürk Kongre Merkezi, Prof. Dr. Sabri Bektöre Konferans Salonu, Erdal Akar Konferans Salonu, Abdullah Kaptan Konferans Salonu, İbrahim Küçükkurt Konferans Salonu, M. Rıza Çerçel Kültür Merkezi öğrencilerin kullanımına sunulmaktadır.

7.3- Her bir öğretim üyesinin kullanması için ofislerinde bilgisayar ve yazıcı bulunmaktadır. Bunun dışında eğitim-öğretim faaliyetleri için projeksiyon aletleri ve çeşitli teknolojik aletler fakülte binasında bulunmaktadır. Fakülte binasında hem akademik ve idari personelin hem de öğrencilerin kullanımı için kablosuz internet bağlantısı bulunmaktadır. Teknolojik aletlerin dağılımına ilişkin tablo 2021 yılı faaliyet raporundan alınmıştır.

Öte yandan, bilgisayar kullanımı gerektiren dersler olması durumunda, AKÜ Enformatik Bölüm Başkanlığı bünyesindeki bilgisayar laboratuvarları eğitim için kullanılabilir. <https://enformatik.aku.edu.tr/>

7.4- Afyon Kocatepe Üniversitesi Kütüphanesi; görevlerini en iyi şekilde yerine getirmek ve üniversitenin en önemli bilgi yuvalarından biri haline gelmek için özverili, kararlı ve her türlü imkânı seferber eden bir prensip anlayışı ile çalışmaktadır. Bu amaçla teknolojik gelişmelere paralel olarak, gerek ulusal gerekse uluslararası standartlar takip edilerek, üniversite ve araştırmacılara hizmet verilmektedir. Bütün bu çalışmaların sonucunda üniversite ve araştırmacılar için oluşturulan koleksiyonda ekte yer verilen olanaklar yer almaktadır.

Kütüphanede bulunan basılı yayınlar, süreli yayınlar, elektronik kaynaklar ve diğer kütüphane kaynakları öğrencilerin kullanımına sunulmuştur. Ayrıca kütüphane içinde bulunan genel çalışma alanları, grup çalışma odaları, 7/24 çalışma salonu, bilgisayar salonu, self-check cihazı (otomatik ödünç-iade makinesi), katalog tarama bilgisayarları, internet erişimi ve fotokopi-çıkı hizmetinden öğrencilerimiz faydalanabilmektedir. Engelli bireylerin kütüphane olanaklarından yararlanmalarını sağlamak ve kolaylaştırmak amacıyla kütüphane girişinde engelli giriş yolları, anonslu asansör ve bina içerisinde her katta engelli tuvaletleri bulunmaktadır.

Tablo 7.4a Kütüphanede Yer Alan Basılı ve Elektronik Kaynaklar

KÜTÜPHANE BİLGİ KAYNAKLARI (BASILI) :			
Merkez Kütüphane	Basılı Yayınlar		Adet
	Basılı Süreli Yayınlar (Dergiler)		Çeşit
	Tezler		Adet
	Kitap Dışı Kaynaklar (Ekler, Proje vb.)		Adet
	Nadir Eserler (Matbu)		Adet
	Nadir Eserler (El Yazması)		Adet
İslami İlimler Fakültesi (Şube)	Basılı Yayınlar		Adet
TOPLAM			

KÜTÜPHANE BİLGİ KAYNAKLARI (ELEKTRONİK) :			
Merkez Kütüphane	E-kitap (abone + satın)		Adet
	E-dergi (abone)		Adet
	E-tez (abone)		Adet
TOPLAM			

Tablo 7.4b Veritabanları ve Deneme Veritabanları

VERİTABANLARI	
AYEUM (Araştırma Yöntemleri Eğitim ve Uygulama Merkezi)	Nature Journals
Bmj Journals	Ovid - LWW
Cab Abstract (ULAKBİM)	ProQuest Dissertations & Theses
EBSCO e - Books	Sage
EBSCO (EKUAL) Veritabanları	ScienceDirect
Elsevier e - Book	Scopus
Emerald e - Journals Premier	Sobiad - Sosyal Bilimler Atıf Dizini
Grammarly Premium Aboneliği	Springer Link
IEEE Xplore	Taylor & Francis Online Journals (Informaworld)
IEEE MIT e - Books Library	Turnitin
IGI Global	VETİS
IThenticate	Wiley Online Library
İdealonline Elektronik Veritabanı	Wiley E-Book Library
İntihal.net	World eBook Library
JSTOR Archive Journal Content	WoS - Web of Science
Legal Online Veri Tabanı	
Mendeley	
DENEME VERİTABANLARI	
The Company of Biologists	

7.5- 7.5.1. Güvenlik Önlemleri

7.5.1.1 Kampüste ve Binada Alınan Güvenlik Önlemleri

Kampüs girişinde güvenlik görevlileri bulunmaktadır. Aynı zamanda, üniversite girişinde turnikeler yer almaktadır. Fakülte binası girişinde de görev yapan toplamda dört güvenlik görevlisi bulunmaktadır. Ayrıca bina içi ve çevresi 19 adet güvenlik kamerası ile 24 saat izlenmektedir.

7.5.1.2. Programın Gerektirdiği İlave Güvenlik Önlemleri

Program ilave güvenlik önlemleri gerektirmemektedir.

7.5.2. Yangın Önlemleri

7.5.2.1. Kampüs Ortamı ve Eğitim Binasında Alınan Yangın Önlemleri

Afyon Kocatepe Üniversitesi Ahmet Necdet Sezer Kampüsü'nde yer alan tüm akademik, idari ve sosyal amaçlı binalarda 26735 sayılı Binaların Yangından Korunması Hakkında Yönetmelik doğrultusunda yangın önlemleri alınmış durumdadır. Bu kapsamda İİBF binası da dâhil olmak üzere, binaların her katında periyodik olarak bakım ve dolumu yapılan yangın tüpleri ile birlikte olası bir yangın durumunda uygulanması gereken yönergeler bulunmaktadır. Bu tedbirlere ek olarak İdari ve Mali İşler Daire Başkanlığı bünyesinde bir adet kampüs içi kullanım amaçlı itfaiye aracı bulunmaktadır. Ayrıca tüm akademik ve idari birimlerde Yangın

ve ilkyardım ekipleri oluşturularak, yangın talimatları kolay görülebilen alanlara asılmış vaziyettedir. Diğer yandan olası iş kazalarının (yangın ve ilkyardım dahil) önlenmesi amacı ile 30/06/2012 tarih 6331 Sayılı İş Sağlığı ve Güvenliği Kanunu'nun 4.,5.,11.,12.,13. maddeleri ile İş Sağlığı ve Güvenliği Kurulları Hakkında Yönetmeliğin 8. Maddesine dayanılarak, Afyon Kocatepe Üniversitesi Senatosu'nun 31/12/2014 tarih ve 2014/110 sayılı kararı ile Afyon Kocatepe Üniversitesi İş Sağlığı ve İş Güvenliği Birimi kurulmuştur. İİBF bünyesinde oluşturulan Yangın ve Tahliye ekibi Şekil 7.5.1'de gösterilmektedir.

7.5.2.2. Programın Gerektirdiği İlave Yangın Önlemleri

Programın gerektirdiği ilave yangın önlemleri bulunmamaktadır.

7.5.3.İlkyardım Önlemleri

7.5.3.1. Kampüste ve Binada Sağlanan İlkyardım Önlemleri

İlkyardım hizmetleri kapsamında tüm akademik ve idari birimlerde Yangın ve İlkyardım ekipleri oluşturularak, ilk yardım talimatları kolay görülebilen alanlara asılmış; ecza dolapları ise kullanıma tahsis edilmiş vaziyettedir. Buna ek olarak kampüs içerisinde, Rektörlük Binasında yer alan Mediko Sosyal Merkezi hem üniversite çalışanları hem de öğrencilere sağlık hizmetleri sunmaktadır. Bu merkezde, öğrenciler ile çalışanların beden ve ruh sağlıklarının korunması amacıyla çalışmalar yapmaktadır. Mediko Sosyal Merkezi'ne başvuruda bulunanların tedavisi yapılmakta, daha ileri tetkik ve tedavi gerektiren durumlarda ise ilgili sağlık kuruluşlarına sevk edilmektedirler. Sağlık hizmetleri kapsamında, sosyal güvencesi bulunmayan öğrencilerin tüm tedavi giderleri, bütçe olanakları ölçüsünde üniversitemizce karşılanmaktadır. Alınan tedbirlere ek olarak Afyon Kocatepe Üniversitesi İş Sağlığı ve İş Güvenliği Birimi eğitim ve denetim faaliyetleri ile iş ortamlarının güvenlik düzeyinin yükseltilmesi konusunda çalışmalarına devam etmektedir. Kampüs genelinde alınmış olan ilkyardım tedbirleri, İİBF binasında da alınmış olup, ilkyardım talimatları asılmış ve ecza dolabı kullanıma sunulmuştur. Acil durumlar halinde önceden belirlenmiş olan ve Şekil 7.5.1.'de belirtilen ilk yardım ekibi panolarda ilan edilmiştir.

7.5.4.Engelliler için Önlemler

Afyon Kocatepe Üniversitesi Engellilere yönelik gerçekleştirmiş olduğu çalışmalar doğrultusunda "Engelsiz Üniversite" Belgesi almıştır. Bu kapsamda fakülte ve üniversite genelinde engelliler için geniş çaplı düzenlemeler gerçekleştirilmiştir. Bunun sonucunda da üniversitemiz "Engelsiz Üniversite Ödülleri 2020"de Birincilik Ödülüne layık görülmüştür.

7.5.4.1. Kampüs Ortamında Rampaların Varlığı

Fakülte binasında engelliler için hissedilebilir engelli yolları, her katta bina planını gösteren kabartmalı yönlendirme sistemleri, bina girişinde tekerlekli sandalye rampası ve bina içerisinde bir adet engelli asansörü bulunmaktadır. Üniversitemiz YÖK tarafından Engelsiz Üniversite Belgesine sahiptir. Bu kapsamda engelliler için fakülte ve üniversite genelinde yeterli düzenlemeler mevcuttur.

7.5.4.2. Eğitim Binasında Rampaların Varlığı

Bina girişinde tekerlekli sandalye rampası bulunmaktadır.

7.5.4.3. Eğitim Binasında Engelli Asansörü Varlığı

Bina içerisinde bir adet engelli asansörü bulunmaktadır. Bireylerin bina içerisinde üst katlara çıkması için kullanılan engelli asansörüne giriş kapısından itibaren hissedilebilir engelli yolu ile ulaşılabilenkte, asansör her katta zemin ile aynı hizada açılarak tekerlekli sandalyeler ve diğer engelli bireyler için dizayn edilmiş ekipman için kolay hareket imkânı sağlamaktadır.

7.5.4.4. Eğitim Binasında Engelli Lavabosusun Bulunurluğu

Bina içerisinde zemin katta bir adet engelli lavabosu bulunmaktadır.

8-KURUM DESTEĞİ VE PARASAL KAYNAKLAR

8.1- Programa ait ayrı bir bütçe raporu bulunmamaktadır. Sosyal Bilimler Enstitüsü genel mali bilgileri kanıt içerisinde yer alan belgenin 3.1 MALİ BİLGİLER başlığı altında sunulmuştur. Bu bilgilerden hareketle SBE'ye ait 2021 yılı "parasal kaynaklar ve harcamalar" tablosu kanıt içerisinde sunulmuştur. 2022 ve 2023 yılına ait bilgiler ise Sosyal Bilimler Enstitüsü'nden talep edilerek alınmıştır.

**Tablo 8.1 Parasal Kaynaklar ve Harcamalar
[Doktora]**

Mali Yıl	[Önceki yıl] (Gerçekleşen) (TL)	[Başvurunun yapıldığı yıl] (Bütçelenen) (TL)	[Sonraki yıl] (Bütçelenen) (TL)
Harcama Kalemi			
Ücretler ⁽¹⁾	2.728.510	4.802.881	10.597.953
Yolluklar	11.830	15.900	30.000
Hizmet alımları	800	800	5.000
Tüketim malları ve malzemeleri alımları	17.620	11.950	55.000
Bakım ve onarım giderleri	4.000	5.000	15.000
Yatırım harcamaları	-	-	-
Döner Sermaye gelirleri ⁽²⁾	-	-	-
Öğrenci harçlarından düşen pay ⁽³⁾	101.352	114.449	505.000
Diğer ⁽⁴⁾	401.700	665.550	-

(1) Öğretim üyelerinin ek ders, döner sermaye vs. dahil tüm gelirlerini belirtiniz.

(2) Döner sermaye gelirlerinden ana bilim/sanat dalı kullanımı için ayrılan miktarı belirtiniz.

(3) Öğrenci harçlar fonundan ana bilim/sanat dalı kullanımı için ayrılan miktarı yazınız.

(4) Miktar ve kaynak belirtiniz.

8.2- Programa ait ayrı bir bütçe raporu bulunmamaktadır. Sosyal Bilimler Enstitüsü genel mali bilgileri kanıt içerisinde yer alan belgenin 3.1 MALİ BİLGİLER başlığı altında sunulmuştur. Ayrıca anabilim dalı öğretim elemanlarına Afyon Kocatepe Üniversitesi bünyesinde faaliyet gösteren Bilimsel Araştırma Projeleri Koordinasyon Birimi (BAPK) tarafından yürütmekte oldukları projeler için ihtiyaç duydukları finansal destek sağlanmaktadır. Aynı zamanda öğretim elemanlarının ve idari personelin niteliklerinin artırılması noktasında üniversite uzaktan eğitim yönetim sistemi üzerinden hizmet içi eğitimler düzenlenmektedir. Bu eğitimlere katılım sonrası ise sınavlar düzenlenmektedir.

8.3- Programa ait ayrı bir bütçe raporu bulunmamaktadır. Sosyal Bilimler Enstitüsü genel mali bilgileri kanıt içerisinde yer alan belgenin 3.1 MALİ BİLGİLER başlığı altında sunulmuştur.

8.4- Program gereksinimlerini karşılayacak destek personeli ve kurumsal hizmetler sağlanmaktadır. Teknik ve idari kadrolar, program çıktılarına sağlamaya destek verecek sayı ve niteliktedir. Bu bağlamda, Sosyal Bilimler Enstitüsü idari personel görev tanımları, hassas görevler listesi ve iş akış süreçleri tanımlanmıştır. Bu bilgiler kanıtlar içerisinde ayrı ayrı

sunulmuştur. Ayrıca, aşağıdaki link aracılığıyla SBE yönetim ve idari yapısına ulaşılabilmektedir.

<https://sosbil.aku.edu.tr/yonetim/>

9-ORGANİZASYON VE KARAR ALMA SÜREÇLERİ

9.1 Üniversitemizin yönetsel aktivitelerini yerine getiren ve tüm akademik ve idari birimleri gösteren Organizasyon şeması "kanıt"ta gösterilmiştir. Bu Tablo da Rektör ve Rektör yardımcılara bağlı olan birimler, rektörlük işlerinin yürütülmesinde görev alan kurullar, ve Rektörlüğe bağlı eğitim birimleri ayrıntılı olarak gösterilmiştir. Maliye doktora programının bağlı olduğu Enstitünün organizasyon şeması ise yine "kanıt"ta gösterilmiştir.

10-PROGRAMA ÖZGÜ ÖLÇÜTLER

10.1 Maliye doktora programına özgü ölçütlerin sağlanmasında öğretim planı dersleri temel alınmaktadır. Bu kapsamda derslerden öğrenilen bilgi ve becerilerin ölçümü için ara sınavlar ve dönem sonu sınavları, seminer, ve tez savunması gibi somut ölçüm yöntemleri kullanılmaktadır. Öğrencilerin dersler ile elde ettiği bilgi beceri ve yetkinliklerin ölçümünde sınavlara ek olarak ödev ve proje hazırlama etkinlikleri, sınıf ortamında belirli bir konunun sunumu, grup aktiviteleri, ve dersin sorumlu öğretim elemanı tarafından bağımsız olarak ya da sınavlar içerisinde değerlendirilmektedir.

SONUÇ

-Programa dair genel bilgiler ile ilgili enstitü web sayfasında bilgilendirmeler bulunmamaktadır. Maliye tezli yüksek lisans programının amaçlarına bu belgede yer verilmiştir.

-Afyon Kocatepe Üniversitesi Lisansüstü Eğitim-Öğretim ve Sınav Yönetmeliği'nde lisansüstü intibak işlemlerine ilişkin madde yer almakta iken lisansüstü intibak konusunda hazırlanmış bir yönergeye rastlanmamıştır. Kazanılmış kredilerin değerlendirilmesinde uygulanan politikalar net bir şekilde tanımlanmamıştır.

-Programın eğitim amaçları yayınlanan eğitim programı içinde yer almaktadır ancak maddeleştirilerek ifade edilmemiştir. Özdeğerlendirme sürecinde açıklanmış olan amaçlar maddeleştirilmiştir.

-Bologna bilgi paketinde program ile ilgili ders içerikleri ve program çıktıları gibi bilgilerin yanında her ders özelinde detaylı bilgiler yer almaktadır.

-Programın eğitim amaçları, program çıktıları, üniversite, enstitü ve anabilim dalı ölgörevleri birbirleri ile uyumlu görünmektedir.

-Program çıktılarının ve eğitim amaçlarının sağlanma düzeyi konusunda ayrıca bir ölçme değerlendirme sistemi kullanılmamaktadır.

-Derslerin geneli disipline uygun alan eğitimini içermektedir.

-Öğretim kadrosunun programın yürütülmesi için yeterli nicelik ve niteliğe sahip olduğu görülmektedir.

-Altyapı konusunda bir yetersizlik görünmemektedir.